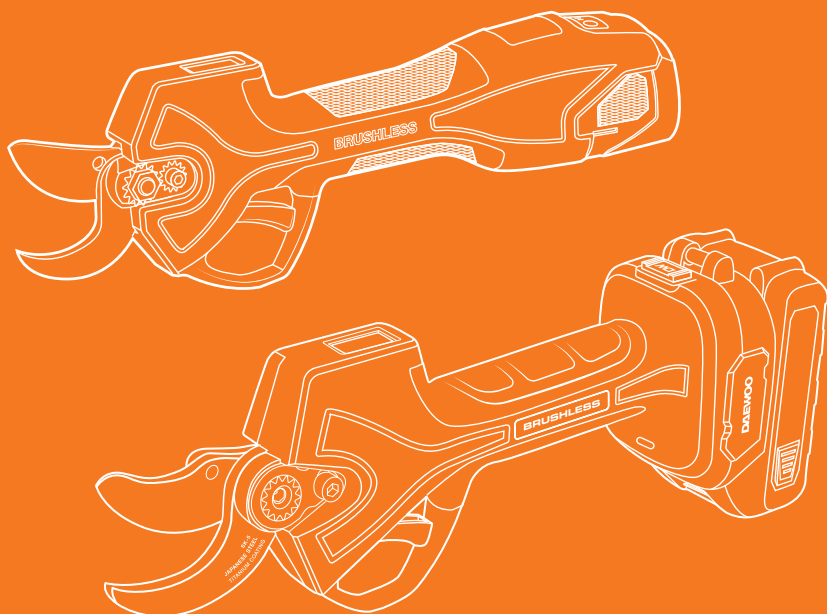


РУКОВОДСТВО ПО ЭКСПЛУАТАЦИИ



АККУМУЛЯТОРНЫЙ СЕКАТОР

DAGP 3216Li SET
DAGP 3821Li / DAGP 3821Li SET

СОДЕРЖАНИЕ

Общие сведения	2
Информация по безопасности	2
Устройство изделия	5
Комплектация	5
Технические характеристики	6
Подготовка к работе и использование	7
Техническое обслуживание	10
Хранение и транспортировка	11
Возможные неисправности и методы их устранения	12
Срок службы и утилизация устройства	13
Гарантийное обслуживание	14

Производитель оставляет за собой право на внесение изменений в конструкцию, дизайн и комплектацию изделий.

Изображения в руководстве могут отличаться от реальных узлов и надписей на изделии.

**Адреса сервисных центров по обслуживанию
силовой техники DAEWOO Вы можете найти на сайте
WWW.DAEWOO-POWER.RU**



EAC — Соответствует всем требуемым Техническим регламентам Таможенного союза ЕврАзЭС.

ОБЩИЕ СВЕДЕНИЯ

Благодарим Вас за приобретение продукции **DAEWOO**.

В данном Руководстве содержится описание техники безопасности и процедур по обслуживанию и использованию аккумуляторного секатора **DAEWOO**. Все данные в Руководстве пользователя содержат самую свежую информацию, доступную к моменту печати. Просим принять во внимание, что некоторые изменения, внесенные производителем, могут быть не отражены в данном Руководстве. Изображения и рисунки могут отличаться от реального изделия. В случае возникновения трудностей с использованием изделия используйте полезную информацию, расположенную в конце Руководства.

Аккумуляторный секатор удобен и несложен в эксплуатации. Работа с ним не требует специальной подготовки, но следует иметь в виду, что при его использовании необходимы определенные навыки. Изделие сконструировано таким образом, что оно безопасно и надежно, при обращении с ним в соответствии с Руководством по эксплуатации. Перед началом работы с изделием, необходимо внимательно прочитать настоящее Руководство, это поможет избежать возможных травм и повреждения изделия.

Настоящее Руководство по эксплуатации является частью изделия и должно быть передано покупателю при его приобретении. В случае передачи техники другому владельцу, настоящее Руководство должно быть передано совместно с изделием.

НАЗНАЧЕНИЕ

Аккумуляторный садовый секатор **DAEWOO** специально разработан для работы в саду при уходе за плодовыми деревьями, виноградниками, растущими кустарниками и живой изгородью. Модель имеет эргономичный дизайн, укомплектован необходимым инструментом и комплектующими. Работа секатором может осуществляться только с растениями, при работе с другими материалами возможно повреждение режущих кромок ножей. Помните, изделие должно использоваться в строгом соответствии с нормами и нормативными актами, действующими в регионе его использования, направленными на предупреждения несчастных случаев и в строгом соответствии с техническими характеристиками. Изделие является товаром, не предполагающим эксплуатацию с целью извлечения коммерческой выгоды. Предприятие-изготовитель не несет ответственности в случае повреждений, возникших в результате неправильной эксплуатации. В этом случае вся ответственность возлагается на пользователя.

К СВЕДЕНИЮ ТОРГУЮЩИХ ОРГАНИЗАЦИЙ

Во время проведения процедуры купли-продажи продавец, осуществляющий торговлю, проверяет в присутствии покупателя внешний вид товара, его комплектность и работоспособность. Производит отметку в гарантийном талоне, прикладывает товарный чек. Предоставляет информацию об организациях по ремонту, адреса сервисных центров и уполномоченных представителей. Правила реализации продукции определяются предприятиями розничной торговли в соответствии с требованиями действующего законодательства. Особые условия реализации не предусмотрены.

ИНФОРМАЦИЯ ПО БЕЗОПАСНОСТИ

ОБЩИЕ СВЕДЕНИЯ ПО БЕЗОПАСНОСТИ

ВНИМАНИЕ!

Перед началом эксплуатации изделия, внимательно изучите настоящее Руководство по эксплуатации. Несоблюдение данных указаний и инструкций по технике безопасности может стать причиной поражения электрическим током, тяжелых травм и пожара. Всегда следуйте руководству по технике безопасности, прилагаемой к изделию. Сохраняйте Руководство на протяжении всего срока пользования изделием.

При работе с изделием необходимо обязательно соблюдать указанные требования по технике безопасности:

- Перед первым использованием изделия необходимо внимательно прочитать Руководство по эксплуатации и хранить его для дальнейшего использования.
- Лицам, не прошедшим инструктаж по эксплуатации изделия или не изучившим руководство по эксплуатации, запрещается пользоваться данным изделием.
- Перед эксплуатацией изделия пользователь должен ознакомиться с функциями и элементами управления изделием, описанными в настоящем Руководстве.
- Пользователь должен быть ознакомлен с функциями изделия и элементов управления для немедленной остановки и отключения изделия при возникновении неконтролируемых ситуаций.
- Во время использования изделия **DAEWOO** необходимо всегда выполнять требования, содержащиеся в настоящем Руководстве, иначе возникает опасность травматизма или опасность повреждения изделия.
- Приступать к работе с изделием допускается только находясь в хорошем физическом и психическом состоянии здоровья. Несоблюдение этого требования может привести к серьезным травмам и иным тяжелым последствиям. В случае ухудшения состояния здоровья после напряженной, требующей значительных физических усилий работы - проконсультируйтесь с медицинскими специалистами, прежде чем продолжать дальнейшую эксплуатацию устройства.
- Запрещается эксплуатация изделия под действием лекарств, алкогольных напитков или других психоактивных веществ, негативно влияющих на сознание пользователя.
- Запрещается доступ и эксплуатация изделия детьми.
- Перед эксплуатацией необходимо тщательно проверить изделие и убедиться в отсутствии дефектов и неисправностей. В случае обнаружения дефектов или неисправностей, необходимо обратиться к специалистам для их устранения.
- Перед эксплуатацией необходимо обязательно проверять работоспособность элементов управления. Запрещается использовать изделие с неисправными элементами управления.
- Производить работы разрешается только в дневное время или при хорошем искусственном освещении.
- Запрещается использование изделия во время дождя, сильного ветра, а также при других погодных условиях, представляющих угрозу безопасности оператора и окружающих.
- Запрещается подвергать изделие воздействию влаги и сырости. Не допускается попадание металлических предметов и жидкостей внутрь изделия. Это может привести к поражению электрическим током и/или возгоранию.
- Запрещается нахождение посторонних лиц и предметов внутри рабочей зоны.
- Запрещается эксплуатация изделия вблизи взрывоопасных жидкостей, газов и других опасных веществ.
- Запрещается внесение изменений в конструкцию изделия или установку непредусмотренных модификаций.
- Необходимо строго соблюдать периодичность технических осмотров и обслуживания изделия, описанных в настоящем Руководстве.
- Прекращать работу разрешается только после выключения и полной остановки изделия.

ТРЕБОВАНИЯ ПО БЕЗОПАСНОСТИ ИСПОЛЬЗОВАНИЯ АККУМУЛЯТОРНОЙ БАТАРЕИ И ЗАРЯДНОГО УСТРОЙСТВА

Разрешается использование только оригинальных аккумуляторов и зарядных устройств **DAEWOO**, предназначенных для данного типа изделий.

- При проведении настройки, регулировки и обслуживания, отключите изделие и извлеките аккумулятор.
- Запрещается прикасаться к электрической вилке мокрыми руками.
- Подключение питания необходимо производить к любой безопасной розетке с напряжением питания 230 В ~ 50 Гц.
- Необходимо регулярно проверять состояние сетевого кабеля устройства. В случае повреждения кабеля необходимо срочно прекратить эксплуатацию. Поврежденный кабель увеличивает риск поражения электрическим током.

- Поврежденный кабель питания должен заменяться квалифицированным специалистом.
- Зарядное устройство необходимо отключать от сети питания после зарядки аккумулятора и в период обслуживания. Запрещается отключать зарядное устройство от сети вытаскивая его за шнур.
- Необходимо регулярно проверять состояние сетевого кабеля зарядного устройства. В случае повреждения кабеля необходимо срочно прекратить эксплуатацию. Поврежденный кабель увеличивает риск поражения электрическим током.
- Поврежденный кабель зарядного устройства должен заменяться квалифицированным специалистом.
- Запрещается контакт с заземленными поверхностями.
- Запрещается подвергать зарядное устройство и аккумулятор воздействию влаги и сырости. Не допускается попадание металлических предметов и жидкостей внутрь устройств. Это может привести к поражению электрическим током и/или возгоранию.
- Необходимо соблюдать особую осторожность при обращении с аккумулятором.
- При работе с зарядным устройством на открытом воздухе необходимо следить, чтобы рабочая зона оставалась сухой. Для наружных работ используйте специальный удлинительный кабель.
- Запрещается подвергать аккумулятор давлению, ронять его на твердые поверхности или подвергать другим формам механического воздействия.
- Запрещается перегревать или переохлаждать аккумуляторную батарею, а также хранить и использовать ее вблизи от источников тепла или холода.
- Запрещается вскрывать и пытаться отремонтировать аккумуляторную батарею или зарядное устройство. В случае появления дефектов или повреждений, необходимо обращаться в авторизованные сервисные центры.
- Аккумуляторную батарею необходимо хранить в сухом месте, исключая попадание прямых солнечных лучей, при температуре от +5°C до +30°C.
- Запрещается пытаться заряжать поврежденный аккумулятор.
- Аккумуляторная батарея поставляется в разряженном состоянии. Перед первым использованием необходимо произвести его полную зарядку.
- В случае если инструмент работает с меньшей производительностью чем ранее – перезарядите аккумуляторную батарею. Запрещается использовать изделие с аккумулятором в разряженном состоянии.
- Запрещается использовать зарядное устройство на легковоспламеняющейся поверхности (на бумаге, тканях и т. д.) или в пожароопасной среде. В связи с нагревом зарядного устройства во время зарядки возникает опасность возгорания.
- Запрещается закрывать вентиляционные отверстия зарядного устройства, в противном случае возможен перегрев зарядного устройства и выход его из строя.
- Для повышения электробезопасности рекомендуется использовать устройство защитного отключения с макс. током срабатывания 30 мА. Перед работой всегда проверяйте устройство защитного отключения.
- Запрещается выбрасывать аккумуляторную батарею с общими бытовыми отходами.
- Батарею необходимо утилизировать в соответствии с правилами и законами утилизации такого рода устройств, принятыми в вашем регионе.
- Запрещается внесение изменений в конструкцию изделия или установку непредусмотренных модификаций.
- В случае прямого контакта с внутренними жидкостями или веществами, содержащимися в батарее, необходимо немедленно смыть их большим количеством проточной воды, и обработать чистой водой место контакта

СПЕЦИАЛЬНЫЕ ПРАВИЛА БЕЗОПАСНОСТИ ПРИ РАБОТЕ

- Используйте средства индивидуальной защиты: маску, обувь на нескользящей подошве, средства защиты органов слуха, в зависимости от вида производимой работы.
- Не носите широкую одежду и украшения. Держите волосы, одежду и рукавицы вдали от движущихся частей изделия. Широкая одежда, украшения или длинные волосы могут быть затянуты вращающимися частями изделия.
- Перед подключением к аккумулятору, убедитесь, что изделие выключено.
- Во время работы всегда занимайте устойчивое положение и сохраняйте равновесие.

- Не прикасайтесь к движущимся и режущим частям изделия.
- Во время подключения пылеотсасывающих и пылесборных устройств, проверяйте их правильное присоединение и использование.
- Избегайте слишком длительного управления изделием, так как продолжительное воздействие вибрации на руки оператора может нанести вред здоровью.
- Применяйте соответствующие металлоискатели для нахождения скрытых систем электро-, газо- и водоснабжения или обращайтесь за справкой в местное предприятие коммунального снабжения.

ВНИМАНИЕ

Несоблюдение указаний и инструкций по технике безопасности может стать причиной получения травм, поражения электрическим током, пожара и выходу изделия из строя. Поломка изделия, вызванная несоблюдением условий эксплуатации, не является гарантийным случаем.

СПЕЦИАЛЬНЫЕ ПРАВИЛА БЕЗОПАСНОСТИ ПРИ РАБОТЕ С СЕКАТОРОМ DAEWOO

- Во время работы не торопитесь, передвигайтесь спокойно и равномерно.
- Соблюдайте рекомендации производителя по заточке и техническому обслуживанию лезвий секатора.
- Замена лезвий может быть осуществлена только на рекомендованные производителем.
- Проверяйте правильный монтаж всех защитных устройств и рукояток при применении инструмента. Ни в коем случае не пытайтесь включать не полностью собранный инструмент или инструмент с несанкционированными модификациями.
- В случае возникновения сильной вибрации во время работы, выключите инструмент и постарайтесь найти причину. Не пользуйтесь изделием до полного устранения причин неисправности.
- Не прикасайтесь к движущимся частям и лезвиям.
- Избегайте слишком длительного управления секатором, так как продолжительное воздействие вибрации на руки оператора может нанести вред.
- Внимательно следите за окружающей ситуацией и будьте готовы к возможным опасным моментам, которые Вы можете не услышать при работе во время проведения обрезки.
- Не рекомендуется работать инструментом в одиночку. Позаботьтесь о том, чтобы во время работы оператора обязательно кто-то находился на расстоянии слышимости, на тот случай если понадобится помощь.

ВНИМАНИЕ!

Не допускайте случайного включения. Отсоедините аккумулятор от секатора по окончании работ, при переноске и хранении.

ОПИСАНИЕ СИМВОЛОВ

На корпусе секатора, аккумуляторной батарее и зарядном устройстве нанесены предупреждающие символы. Внимательно ознакомьтесь с ними и следуйте предписанным требованиям.



Будьте предельно осторожны, уделите особое внимание безопасному использованию.



Используйте индивидуальные средства защиты.



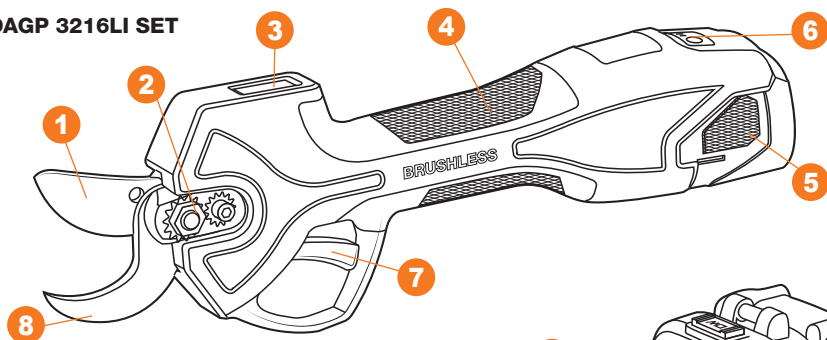
Изучите Руководство по эксплуатации перед использованием.



Не подвергайте воздействию влаги.

УСТРОЙСТВО ИЗДЕЛИЯ

DAGP 3216Li SET



DAGP 3821Li SET

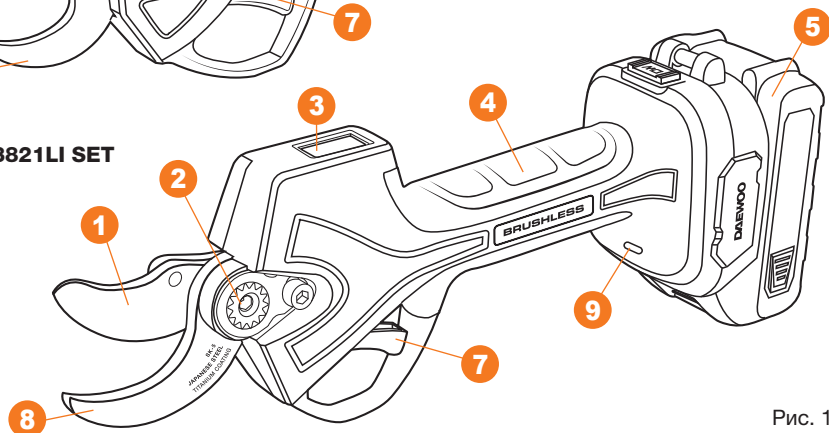


Рис. 1

1. Верхнее подвижное лезвие
2. Регулировочные винты
3. Дисплей
4. Рукоятка
5. Аккумуляторная батарея

6. Индикатор заряда батареи
7. Триггерный выключатель
8. Нижнее неподвижное лезвие
9. Индикатор ошибки в работе

КОМПЛЕКТАЦИЯ*

- | | |
|--|-------|
| 1. Секатор | 1 шт. |
| 2. Аккумуляторная батарея
(DAGP 3216Li SET/DAGP 3821Li SET) | 1 шт. |

- | | |
|---|-------|
| 3. Зарядное устройство
(DAGP 3216Li SET/DAGP 3821Li SET) | 1 шт. |
| 4. Руководство пользователя | 1 шт. |
| 5. Гарантийный талон | 1 шт. |

*На усмотрение производителя в некоторые модели могут быть добавлены дополнительные аксессуары и принадлежности, о чем указывается на упаковке товара или на специальном стикере.

ТЕХНИЧЕСКИЕ ХАРАКТЕРИСТИКИ

Аккумуляторный секатор	DAGP 3216Li SET	DAGP 3821Li	DAGP 3821Li SET
Тип аккумулятора	Li-Ion	Li-Ion	Li-Ion
Напряжение аккумулятора, В	16	21	21
Емкость аккумулятора, А*ч	3.0	–	2.5
Тип двигателя	бесщеточный	бесщеточный	бесщеточный
Производитель двигателя	DAEWOO	DAEWOO	DAEWOO
Максимальная толщина среза, мм	32	38	38
Вес нетто, кг	1,1	1,0	1,3
Габариты в упаковке (ДхШхВ), мм	360x168x90	360x168x90	390x260x150

ПОДГОТОВКА К РАБОТЕ И ИСПОЛЬЗОВАНИЕ

В момент покупки аккумуляторный секатор передается покупателю в собранном состоянии в картонной упаковке, внутри которой предусмотрены специальные защитные элементы, обеспечивающие его целостность при транспортировке.

Аккуратно извлеките секатор и все составляющие из упаковки, проверьте комплектность.

Перед каждым использованием секатора необходимо произвести следующие операции:

- Убедитесь в том, что инструмент очищен от грязи и пыли.
- Внимательно осмотрите секатор на предмет повреждений, все органы управления должны быть в исправном состоянии.
- Переносите инструмент только в отключенном состоянии и с закрытыми лезвиями, лезвия должны быть направлены в сторону от тела.
- Обязательно произведите смазку лезвий, это уменьшит нагрузку на двигатель и продлит срок работы аккумулятора. Используйте специальное масло для цепных пил или машинное масло.

ВНИМАНИЕ!

Запрещено применение отработанного масла, так как это может вызвать повреждение механизма прижима лезвий.

Для рекомендуем масло **ECOLOGIC DWO 100** с высокими адгезионными свойствами.

- Отсоедините батарею и очистите лезвия мягкой щеткой от стружки и загрязнений и протрите мягкой тканью.
- Нанесите специальное масло в отверстие для смазки механизма прижима ножей.
- Установите батарею.

ВНИМАНИЕ!

Невыполнение обслуживания лезвий может привести к чрезмерному износу и сокращению времени работы от одного заряда аккумулятора.

- Если лезвие застряло в ветке, не включайте повторно прижим ножей. В этом случае, отключите инструмент и медленно извлеките лезвие из ветки в прямом положении. Несоблюдение данного требования может привести к повреждению лезвия.
- Режьте ветки по одной.
- Обрезку различных садовых культур проводите согласно правила обрезки данной культуры.
- Все работы по техническому обслуживанию секатора, кроме указанных в руководстве, должны проводиться в авторизованном сервисном центре.

ЗАРЯДКА АККУМУЛЯТОРА

ВНИМАНИЕ!

Для достижения максимальной производительности и продления срока службы аккумулятора, перед первым использованием полностью зарядите его.

Зарядку аккумулятора производите при температуре окружающей среды от +10°C до +30°C. В процессе зарядки или использования инструмента возможен нагрев аккумуляторной батареи, дайте ей остыть до комнатной температуры перед дальнейшим использованием.

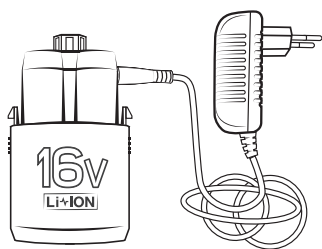


Рис. 2

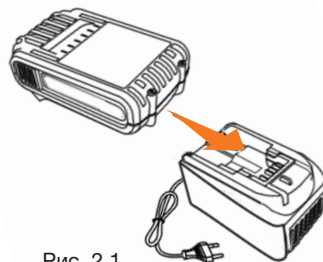


Рис. 2.1

Данное изделие комплектуется **Li-Ion** аккумуляторной батареей, что позволяет производить зарядку в любой момент времени, не дожидаясь ее полного разряда, так как данный тип батарей не имеет эффекта «памяти».

Включите в сеть зарядное устройство, при этом на нем загорится индикатор зеленым светом. Вставьте штекер зарядного устройства в разъем аккумуляторной батареи (Рис. 2).

Индикатор на зарядном устройстве будет светиться красным цветом до полного заряда аккумулятора. После полной зарядки аккумулятора красный индикатор изменит свой цвет.

Отключите от сети зарядное устройство и извлеките штекер из аккумуляторной батареи. Не перезаряжайте полностью заряженный аккумулятор, чрезмерная зарядка сократит срок службы батареи. Заряженную батарею возможно использовать для питания устройств при температуре окружающей среды от -20°C до +40°C.

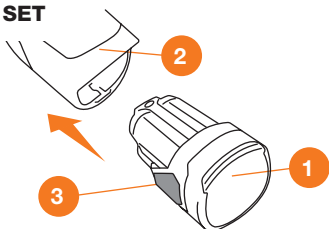
ВНИМАНИЕ!

В случае неиспользования аккумуляторной батареи в течение длительного периода времени, рекомендуется производить ее зарядку один раз в 3 месяца.

УСТАНОВКА АККУМУЛЯТОРА

1. Установите аккумуляторную батарею **1** в разъем рукоятки секатора **2** до щелчка (Рис. 3).
2. Для извлечения аккумуляторной батареи нажмите на фиксаторы **3** и извлеките батарею из разъема корпуса секатора.

DAGP 3216LI SET



DAGP 3821LI SET

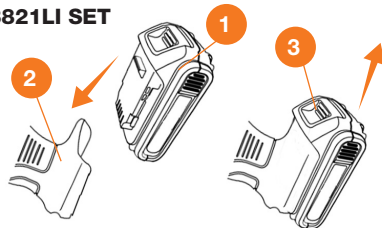


Рис. 3

ВНИМАНИЕ!

Не прилагайте чрезмерных усилий при установке аккумулятора. Если аккумулятор не устанавливается свободно, значит он вставлен неправильно.

РАБОТА С СЕКАТОРОМ DAGP 3216

Аккумуляторный секатор **DAEWOO** оборудован дисплеем, указывающим ширину раскрытия лезвий и количество выполненных резов, и индикатором, указывающим остаточный заряд аккумуляторной батареи.

- Включите секатор, зажав кнопку **6** (Рис. 1) индикатора заряда батареи. После звукового сигнала изделие включится и индикатор покажет уровень заряда батареи.
- Для разблокировки **DAGP 3216Li SET** дважды кратковременно нажмите на триггерный выключатель **7** (Рис. 1). После звукового сигнала ножи раскроются и секатор будет готов к дальнейшей работе.
- Зажмите триггерный выключатель для смыкания лезвий и отпустите триггер для раскрытия.
- Регулировку ширины раскрытия лезвий производите зажатием триггерного выключателя на несколько секунд до одиночного звукового сигнала. После сигнала, отпустите выключатель, ширина раскрытия лезвий изменится и на дисплее отобразится текущий режим раскрытия.
- Для блокировки секатора нажмите и удерживайте несколько секунд триггерный выключатель до двойного звукового сигнала, ножи останутся в закрытом положении.

ВНИМАНИЕ!

Во избежание самопроизвольного раскрытия, после блокировки извлеките аккумулятор.

- Нажмите кнопку **6** (Рис. 1), индикатор погаснет и секатор выключится.
- Извлеките аккумулятор.

В целях безопасности и экономии энергии секатор **DAGP 3216** оснащен функцией интеллектуального отключения: если инструмент не используется в течение 10 минут, он автоматически выключается, а индикатор гаснет.

РАБОТА С СЕКАТОПОМ DAGP 3821LI / DAGP 3821LI SET

- Включите секатор переключив тумблер выключения вправо. После звукового сигнала изделие включится и индикатор 9 (Рис. 1) загорится зеленым цветом. В случае блокировки лезвий индикатор загорится красным цветом.
- Для разблокировки дважды кратковременно нажмите на триггерный выключатель 7 (Рис. 1). После звукового сигнала ножи раскроются и секатор будет готов к дальнейшей работе.
- Зажмите триггерный выключатель для смыкания лезвий и отпустите триггер для раскрытия.
- Регулировку ширины раскрытия лезвий производите зажатием триггерного выключателя 7 (Рис. 1) на несколько секунд до одиночного звукового сигнала. После сигнала, отпустите выключатель, ширина раскрытия лезвий изменится и на дисплее отобразится текущий режим раскрытия.
- Для блокировки секатора нажмите и удерживайте 6 секунд триггерный выключатель 7 (Рис. 1) до двойного звукового сигнала, ножи останутся в закрытом положении.
- Переключите тумблер включения влево, индикатор погаснет и секатор выключится.
- Извлеките аккумулятор.

Секатор **DAGP 3821** всегда остается в режиме готовности к работе без функции автоотключения, что позволяет мгновенно продолжить стрижку даже после длительных пауз.

ТЕХНИЧЕСКОЕ ОБСЛУЖИВАНИЕ

ВНИМАНИЕ!

Для исключения возникновения несчастных случаев. Перед проведением обслуживания обязательно отключите инструмент и извлеките аккумуляторную батарею.

ОЧИСТКА И СМАЗКА

После каждого использования регулярно производите очистку корпуса изделия и механизма прижима ножей от загрязнений мягкой кистью и/или сжатым воздухом. Затем протрите лезвия тканью и нанесите на кромки лезвий и движущиеся части масло для смазки цепей бензопил или машинное масло.

Капните несколько капель масла в специальное отверстие 1 (Рис. 4).

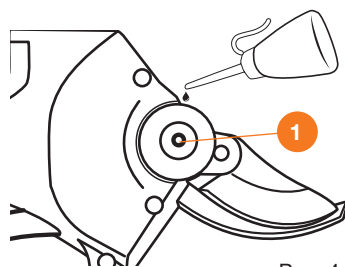


Рис. 4

ВНИМАНИЕ!

Для очистки не разбирайте корпус секатора. В случае необходимости, обращайтесь в авторизованный сервисный центр.

РЕГУЛИРОВКА И ЗАТОЧКА НОЖЕЙ

В процессе использования режущие ножи могут затупиться, что приводит к уменьшению продолжительности работы на одной зарядке аккумулятора и неудовлетворительному качеству производимого среза. Для заточки или замены ножей обращайтесь в авторизованный сервисный центр **DAEWOO**.

РЕКОМЕНДУЕМЫЙ ГРАФИК ТЕХНИЧЕСКОГО ОБСЛУЖИВАНИЯ

ПЕРИОДИЧНОСТЬ ТЕХНИЧЕСКОГО ОБСЛУЖИВАНИЯ (временной интервал или часы работы, в зависимости от того, что наступит раньше)	Действия	При каждом использовании	По окончании работ	По окончании первого месяца или через первые 5 часов работы	Каждый год или 100 час.
Режущее оборудование*	Проверка	X			
	Очистка		X		
	Замена				X

* В случае повреждения требуется незамедлительная замена.

ХРАНЕНИЕ И ТРАНСПОРТИРОВКА

ХРАНЕНИЕ

Секатор следует хранить в недоступном для детей сухом темном помещении с естественной вентиляцией, при температуре окружающей среды от -20 до +30 °С, с относительной влажностью не выше 80%, в упаковке производителя. Не допускается производить хранение в одном помещении с химически активными веществами.

При длительном хранении необходимо произвести консервацию изделия, для этого:

- Очистите все наружные части устройства.
- Произведите ремонт возможных неисправностей.
- Детали режущей части следует хорошо очистить и смазать моторным маслом, не допуская подтеков.
- Произведите полную зарядку аккумуляторной батареи.
- В течение всего периода хранения необходимо регулярно (один раз в 3 месяца) производить зарядку аккумулятора с помощью сетевого адаптера. Храните сетевой адаптер и аккумулятор в теплом сухом помещении при температуре от +5 до +30 градусов.

ТРАНСПОРТИРОВКА

Категорически не допускаются падения и любые механические воздействия на упаковку при транспортировке. Допускается транспортировать продукцию любым видом закрытого транспорта в упаковке производителя или без нее, при условии защиты изделия от механических повреждений, атмосферных осадков, воздействия химически активных веществ и обязательным соблюдением мер предосторожности при перевозке хрупких грузов.

При транспортировке изделия авиационным транспортом, во избежание затруднений при провозе аккумуляторной батареи, следует руководствоваться правилами конкретной авиакомпании.

ВОЗМОЖНЫЕ НЕИСПРАВНОСТИ И МЕТОДЫ ИХ УСТРАНЕНИЯ

ВНИМАНИЕ!

Операции по устранению неисправностей, за исключением перечисленных в настоящем Руководстве по эксплуатации должны выполняться в авторизованных сервисных центрах DAEWOO.

Проблема	Возможные причины	Способы устранения
Секатор		
Лезвия не двигаются.	Не подключена аккумуляторная батарея.	Подключите аккумуляторную батарею.
	Аккумуляторная батарея не заряжена.	Зарядите аккумуляторную батарею.
	Неисправен блок включения.	Обратитесь в сервисный центр.
Ножи перегреваются, движение затруднено.	Недостаточная смазка ножевого полотна.	Производите смазку ножей чаще, используйте рекомендованное масло.
Двигатель отключился.	Аккумуляторная батарея разрядилась.	Зарядите аккумуляторную батарею.
	Повреждение электрической части.	Обратитесь в сервисный центр.
Результат или скорость обрезки неудовлетворительные.	Ножи затупились.	Затяните крепления или замените поврежденные детали.
	Низкая зарядка аккумулятора.	Зарядите аккумулятор.
Аккумулятор и зарядное устройство		
Красный индикатор зарядного устройства мигает.	Аккумуляторная батарея вставлена не верно.	Переустановите аккумуляторную батарею.
	Загрязнены контакты аккумуляторной батареи.	Очистите контакты.
	Аккумуляторная батарея вышла из строя.	Замените.
Индикатор зарядного устройства не горит.	Вилка сети зарядного устройства не полностью вставлена в розетку.	Установите вилку в штепсельную розетку.
	Неисправность штепсельной розетки, кабеля питания, вилки зарядного устройства.	Проверьте напряжение сети, обратитесь в сервисный центр.

СРОК СЛУЖБЫ И УТИЛИЗАЦИЯ УСТРОЙСТВА

СРОК СЛУЖБЫ

При выполнении всех требований настоящего Руководства по эксплуатации, срок службы изделия составляет **5 лет** с даты продажи. Если дата продажи не указана, срок службы исчисляется с даты выпуска.

УТИЛИЗАЦИЯ

- Устройство, инструкцию по эксплуатации, и все комплектующие детали следует хранить на протяжении всего срока эксплуатации. Должен быть обеспечен свободный доступ ко всем деталям и всей необходимой информации для всех пользователей устройства.
- Данное устройство и комплектующие узлы изготовлены из безопасных для окружающей среды и здоровья человека материалов и веществ. Тем не менее, для предотвращения негативного воздействия на окружающую среду, по окончании использования устройства, либо по истечению срока его службы, или его непригодности к дальнейшей эксплуатации, устройство подлежит сдаче в приемные пункты по переработке металлолома и пластмасс.
- Утилизация устройства и комплектующих узлов заключается в его полной разборке и последующей сортировке по видам материалов и веществ, для последующей переплавки или использования для вторичной переработки.
- По истечению срока службы, устройство должно быть утилизировано в соответствии с нормами, правилами и способами, действующими в месте утилизации бытовых приборов.
- Утилизация устройства должна быть произведена без нанесения экологического ущерба окружающей среде, в соответствии с нормами и правилами, действующими на территории Таможенного союза.
- Технические жидкости (топливо, масло) необходимо утилизировать отдельно, в соответствии с нормами утилизации отработанных нефтепродуктов, действующими в месте утилизации.
- Не выливайте отработанное масло в канализацию или на землю. Отработанное масло должно сливаться в специальные емкости и отправляться в пункты сбора и переработки отработанных масел.

КРИТЕРИИ ПРЕДЕЛЬНОГО СОСТОЯНИЯ

Критериями предельного состояния изделия являются состояния, при которых его дальнейшая эксплуатация недопустима или экономически нецелесообразна. Например, чрезмерный износ, коррозия, деформация, старение или разрушение узлов и деталей или их совокупность при невозможности их устранения в условиях авторизированных сервисных центров оригинальными деталями, или экономическая нецелесообразность проведения ремонта.

ГАРАНТИЙНЫЕ ОБЯЗАТЕЛЬСТВА

Основной гарантийный срок на изделие составляет **12** месяцев со дня продажи. В течение Гарантийного срока устраняются бесплатно неисправности, возникшие из-за применения некачественного материала при производстве и дефекты сборки, допущенные по вине производителя. Гарантия вступает в силу только при правильном заполнении Гарантийного талона. Изделие принимается в ремонт в чистом виде и полной комплектности.

ДОПОЛНИТЕЛЬНАЯ ГАРАНТИЯ XXL

Производитель предоставляет Дополнительную гарантию - **24** месяца на изделие с даты окончания основного Гарантийного срока.

Программа гарантии **DAEWOO XXL** позволяет расширить срок бесплатного гарантийного обслуживания при соблюдении следующих условий:



1 Убедитесь, что продавец заполнил гарантийный талон и указал дату продажи



2 Не позднее 30 дней с момента покупки зайдите на официальный сайт DAEWOO Power Products



3 Заполните простую форму и активируйте серийный номер изделия



4 Получите Сертификат на расширенное гарантийное обслуживание DAEWOO XXL на свой электронный адрес



5 Регулярно проходите техническое обслуживание в любом авторизованном сервисном центре*



6 Соблюдайте все требования и рекомендации по эксплуатации изделия, указанных в Руководстве пользователя

*при прохождении планового технического обслуживания (далее «ТО») в авторизованном сервисном центре необходимо получить соответствующую отметку в Гарантийном талоне. График технического обслуживания и перечень работ указаны в Руководстве пользователя каждого Изделия, а также на веб-сайте в сети Интернет по адресу: www.daewoo-power.ru

При невыполнении любого из выше указанных требований считается, что Дополнительная гарантия не установлена. Дополнительная гарантия не распространяется на отдельные детали, комплектующие, расходные материалы, дефекты и случаи, на которые не установлен основной Гарантийный период.

УСЛОВИЯ ПРЕДОСТАВЛЕНИЯ ГАРАНТИИ

Гарантийные обязательства распространяются только на производственные дефекты. Большинство изделий требуют определенного ухода и регулярного технического обслуживания. Порядок прохождения обслуживания указан в инструкции по эксплуатации для каждого изделия. ТО должно проводиться только специалистами авторизованных сервисных центров с соответствующей отметкой в Гарантийном талоне. В случае не своевременного выполнения ТО, если это явилось причиной возникновения неисправностей (дефектов) каких-либо узлов и

агрегатов Изделия, покупатель полностью теряет право на дополнительную гарантию. Техническое обслуживание продукции не является гарантийным обязательством изготовителя (продавца) и оплачивается потребителем по расценкам авторизованного сервисного центра. На все изделия установлен ограниченный срок службы, указанный в инструкции по эксплуатации каждого изделия. По истечении установленного срока службы изготовитель не несет ответственности за безопасное использование изделия.

Информация о технически сложных товарах. Пункт 3 Перечня технических сложных товаров, утвержденного Постановлением Правительства РФ от 10.11.2011 г. №924 включает тракторы, мотоблоки, мотокультиваторы, машины и оборудование для сельского хозяйства с двигателем внутреннего сгорания (с электродвигателем). Согласно разъяснению Минпромторга России (письмо от 10.04.2012 г. № 08-693), к указанным машинам и оборудованию относятся: мотокосы, триммеры, кусторезы, газонокосилки, косилки для высокой травы, генераторы (бензиновые и дизельные), мотопомпы, электронасосы, бензопилы и электропилы, мойки высокого давления, дизельные (электрические и газовые) нагреватели, снегоочистители роторные, малогабаритные машины для уборки снега.

В случае несвоевременного извещения о выявленных неисправностях, продавец, импортер или уполномоченная организация вправе отказаться полностью или частично от удовлетворения предъявляемых претензий (ст. 483 ГК РФ).

Гарантия исключает действия обстоятельств непреодолимой силы, находящиеся вне контроля производителя.

Заводской брак определяется экспертной комиссией авторизованного сервисного центра.

ГАРАНТИЯ НЕ РАСПРОСТРАНЯЕТСЯ

- На механические повреждения (трещины, сколы и т.д.) и повреждения, вызванные воздействием агрессивных сред, загрязнением, попаданием инородных предметов внутрь изделия и вентиляционные решетки, а также на повреждения, наступившие вследствие неправильного хранения (коррозия металлических частей);
- На неисправности, вызванные засорением топливной или охлаждающей систем;
- На неисправности, возникшие вследствие перегрузки изделия или неправильной эксплуатации, применения изделия не по назначению, а также при нестабильности параметров электросети, превышающих нормы, установленные ГОСТ Р 54149-2010. Безусловными признаками перегрузки изделия являются оплавление или изменение цвета деталей вследствие воздействия высокой температуры, одновременный выход из строя двух и более узлов, задиры на поверхностях цилиндра или поршня, разрушение поршневых колец, шатунных вкладышей. Также гарантийные обязательства не распространяются на выход из строя автоматического регулятора напряжения электрогенераторов вследствие неправильной эксплуатации;
- На быстроизнашиваемые части (угольные щетки, ремни, резиновые уплотнители, салники, амортизаторы, пружины сцепления, свечи зажигания, глушители, форсунки, шкивы, направляющие ролики, тросы, ручные стартеры, зажимные патроны, цанги, съемные аккумуляторы, фильтрующие элементы, смазку, сменные приспособления, оснастка, ножи, буры и т.п.) и предохранительные элементы (плавкие предохранители, срезные болты, латунные шестерни, торсионные пружины, демпферные валы и т.п.);
- На профилактику, обслуживание изделия (чистка, промывка, смазка и т.п.), установку и настройку изделия;
- На электрические кабели с механическими и термическими повреждениями;
- На изделие, вскрывавшееся или отремонтированное вне авторизованного сервисного центра. Признаками вскрытия изделия вне авторизованного сервисного центра являются, в том числе заломы шлицевых частей крепежных элементов;
- В случае эксплуатации изделия с признаками неисправности (повышенный шум, вибрация, потеря мощности, снижение оборотов, запах гари);
- На неисправности, возникшие при использовании изделия для нужд, связанных с осуществлением предпринимательской деятельности, сдачи в аренду, эксплуатации более 50 ч/мес;
- В случае естественного износа изделия, износа трущихся частей (выработка ресурса);
- В случае, если гарантийный талон не заполнен или отсутствует печать (штамп) Продавца;
- При отсутствии подписи владельца на гарантийном талоне.

Телефон службы технической поддержки DAEWOO 8-800-301-10-12

www.daewoo-power.ru

Power your skills



DAEWOO
POWER PRODUCTS

Manufactured under license of DAEWOO International Corporation, Korea
WWW.DAEWOO-POWER.RU

1