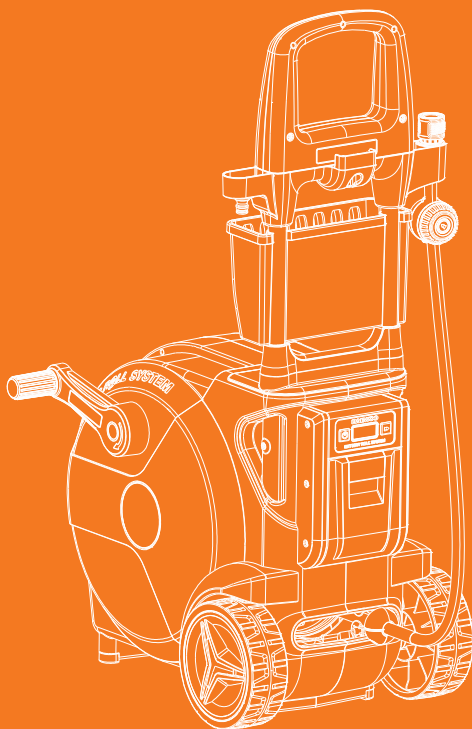


# РУКОВОДСТВО ПО ЭКСПЛУАТАЦИИ



## АККУМУЛЯТОРНАЯ ТЕЛЕЖКА AUTO CART X40

DWR 4021Li SET



## ОГЛАВЛЕНИЕ

---

Общие сведения	2
Информация по безопасности	2
Устройство изделия	5
Комплектация	6
Технические характеристики	6
Подготовка к работе	6
Сборка изделия	8
Использование изделия	9
Техническое обслуживание	9
Устранение неисправностей	10
Хранение и транспортировка	10
Срок службы и утилизация устройства	11
Гарантийные обязательства	12

Производитель оставляет за собой право на внесение изменений в конструкцию, дизайн и комплектацию изделий.  
Изображения в руководстве могут отличаться от реальных узлов и надписей на изделии.

**Адреса сервисных центров по обслуживанию  
силовой техники DAEWOO Вы можете найти на сайте  
[WWW.DAEWOO-POWER.RU](http://WWW.DAEWOO-POWER.RU)**

**EAC** EAC — Соответствует всем требуемым Техническим регламентам Таможенного союза ЕврАзЭС.

## ОБЩИЕ СВЕДЕНИЯ

Благодарим Вас за приобретение продукции **DAEWOO**.

В настоящем Руководстве содержится описание техники безопасности, процедур по обслуживанию и использованию аккумуляторной тележки **DAEWOO**. Перед началом использования изделия необходимо внимательно изучить настоящее Руководство, это поможет избежать возможных травм и повреждений изделия. Все данные в Руководстве по эксплуатации содержат самую свежую информацию, доступную к моменту печати. Просим принять во внимание, что некоторые изменения, внесенные производителем, могут быть не отражены в настоящем Руководстве. Изображения и рисунки могут отличаться от реального изделия. В случае возникновения трудностей с использованием изделия используйте контактную информацию, расположенную в конце настоящего Руководства.

Аккумуляторная тележка удобна и не сложна в эксплуатации. Для работы не требуется специальной подготовки, кроме указаний и инструкций, изложенных в настоящем Руководстве. Конструкция аккумуляторных газонокосилок обеспечивает безопасность и надежность использования изделия при соблюдении указаний настоящего Руководства по эксплуатации.

Настоящее Руководство по эксплуатации является частью изделия и должно быть передано покупателю при его приобретении. В случае смены владельца настоящее Руководство по эксплуатации должно быть передано совместно с изделием.

## НАЗНАЧЕНИЕ

Аккумуляторная тележка **DAEWOO** предназначена для полива растений, травы и газонов на придомовых участках и в частных садах. Изделие совместимо с базовой системой полива **DAEWOO** и других производителей.

Изделие должно использоваться в строгом соответствии с нормами и нормативными актами, действующими в регионе его использования, направленными на предупреждение несчастных случаев, а также в строгом соответствии с техническими характеристиками. Изделие является технически сложным товаром, не предполагающим эксплуатацию с целью извлечения коммерческой выгоды.

Предприятие-изготовитель не несет ответственности в случае повреждений, возникших в результате неправильной эксплуатации. В этом случае вся ответственность возлагается на пользователя.

## К СВЕДЕНИЮ ТОРГУЮЩИХ ОРГАНИЗАЦИЙ

Во время проведения процедуры купли-продажи продавец, осуществляющий торговлю, проверяет в присутствии покупателя внешний вид товара, его комплектность и работоспособность. Производителю отметку в гарантийном талоне, прикладывает товарный чек. Предоставляет информацию об организациях по ремонту, адреса сервисных центров и уполномоченных представителей.

Правила реализации продукции определяются предприятиями розничной торговли в соответствии с требованиями действующего законодательства. Особые условия реализации не предусмотрены.

## ИНФОРМАЦИЯ ПО БЕЗОПАСНОСТИ

### ВНИМАНИЕ!

**Перед началом эксплуатации изделия, внимательно изучите настоящее Руководство по эксплуатации. Несоблюдение данных указаний и инструкций по технике безопасности может стать причиной поражения электрическим током, тяжелых травм и пожара. Всегда следуйте руководству по технике безопасности, прилагаемой к изделию. Сохраняйте Руководство на протяжении всего срока пользования изделием.**

При работе с изделием необходимо обязательно соблюдать указанные требования по технике безопасности:

- Перед первым использованием изделия необходимо внимательно прочитать Руководство по эксплуатации и хранить его для дальнейшего использования.
- Лицам, не прошедшим инструктаж по эксплуатации изделия или не изучившим руководство по эксплуатации, запрещается пользоваться данным изделием.

- Перед эксплуатацией изделия пользователь должен ознакомиться с функциями и элементами управления изделием, описанными в настоящем Руководстве.
- Пользователь должен быть ознакомлен с функциями изделия и элементов управления для немедленной остановки и отключения изделия при возникновении неконтролируемых ситуаций.
- Во время использования изделия **DAEWOO** необходимо всегда выполнять требования, содержащиеся в настоящем Руководстве, иначе возникает опасность травматизма или опасность повреждения изделия.
- Приступать к работе с изделием допускается только находясь в хорошем физическом и психическом состоянии здоровья. Несоблюдение этого требования может привести к серьезным травмам и иным тяжелым последствиям. В случае ухудшения состояния здоровья после напряженной, требующей значительных физических усилий работы – проконсультируйтесь с медицинскими специалистами, прежде чем продолжать дальнейшую эксплуатацию устройства.
- Запрещается эксплуатация изделия под действием лекарств, алкогольных напитков или других психоактивных веществ, негативно влияющих на сознание пользователя.
- Запрещается доступ и эксплуатация изделия детьми.
- Перед эксплуатацией необходимо тщательно проверить изделие и убедиться в отсутствии дефектов и неисправностей. В случае обнаружения дефектов или неисправностей, необходимо обратиться к специалистам для их устранения.
- Перед эксплуатацией необходимо обязательно проверять работоспособность элементов управления. Запрещается использовать изделие с неисправными элементами управления.
- Производить работы разрешается только в дневное время или при хорошем искусственном освещении.
- Запрещается использование изделия во время дождя, сильного ветра, а также при других погодных условиях, представляющих угрозу безопасности оператора и окружающих.
- Запрещается подвергать изделие воздействию влаги и сырости. Не допускается попадание металлических предметов и жидкостей внутрь изделия. Это может привести к поражению электрическим током и/или возгоранию.
- Запрещается нахождение посторонних лиц и предметов внутри рабочей зоны.
- Запрещается эксплуатация изделия вблизи взрывоопасных жидкостей, газов и других опасных веществ.
- Запрещается внесение изменений в конструкцию изделия или установку непредусмотренных модификаций.
- Необходимо строго соблюдать периодичность технических осмотров и обслуживания изделия, описанных в настоящем Руководстве.
- Прекращать работу разрешается только после выключения и полной остановки изделия.

## **ТРЕБОВАНИЯ ПО БЕЗОПАСНОСТИ ИСПОЛЬЗОВАНИЯ АККУМУЛЯТОРНОЙ БАТАРЕИ И ЗАРЯДНОГО УСТРОЙСТВА**

### **ВНИМАНИЕ!**

**Разрешается использование только оригинальных аккумуляторов и зарядных устройств DAEWOO, предназначенных для данного типа изделий.**

- При проведении настройки, регулировки и обслуживания, отключите изделие и извлеките аккумулятор.
- Запрещается прикасаться к электрической вилке мокрыми руками.
- Подключение питания зарядного устройства необходимо производить к любой безопасной розетке с напряжением питания 230 В ~ 50 Гц.
- Зарядное устройство необходимо отключать от сети питания после зарядки аккумулятора и в период обслуживания. Запрещается отключать зарядное устройство от сети вытягивая его за шнур.
- Необходимо регулярно проверять состояние сетевого кабеля зарядного устройства. В случае повреждения кабеля необходимо срочно прекратить эксплуатацию. Поврежденный кабель увеличивает риск поражения электрическим током.
- Поврежденный кабель зарядного устройства должен заменяться квалифицированным специалистом.
- Запрещается контакт с заземленными поверхностями.
- Запрещается подвергать зарядное устройство и аккумулятор воздействию влаги и сырости. Не допускается попадание металлических предметов и жидкостей внутрь устройств. Это может привести к поражению электрическим током и/или возгоранию.
- Необходимо соблюдать особую осторожность при обращении с аккумулятором.
- При работе с зарядным устройством на открытом воздухе необходимо следить, чтобы рабочая

- зона оставалась сухой. Для наружных работ используйте специальный удлинительный кабель.
- Запрещается подвергать аккумулятор давлению, ронять его на твердые поверхности или подвергать другим формам механического воздействия.
  - Запрещается перегревать или переохлаждать аккумуляторную батарею, а также хранить и использовать ее вблизи от источников тепла или холода.
  - Запрещается вскрывать и пытаться отремонтировать аккумуляторную батарею или зарядное устройство. В случае появления дефектов или повреждений, необходимо обращаться в авторизованные сервисные центры.
  - Аккумуляторную батарею необходимо хранить в сухом месте, исключая попадание прямых солнечных лучей, при температуре от +5°C до +30°C.
  - Запрещается пытаться заряжать поврежденный аккумулятор
  - Аккумуляторная батарея поставляется в разряженном состоянии. Перед первым использованием необходимо произвести его полную зарядку.
  - В случае, если инструмент работает с меньшей производительностью чем ранее – перезарядите аккумуляторную батарею. Запрещается использовать изделие с аккумулятором в разряженном состоянии.
  - Запрещается использовать зарядное устройство на легковоспламеняющейся поверхности (на бумаге, тканях и т. д.) или в пожароопасной среде. В связи с нагревом зарядного устройства во время зарядки возникает опасность возгорания.
  - Запрещается закрывать вентиляционные отверстия зарядного устройства, в противном случае возможен перегрев зарядного устройства и выход его из строя.
  - Для повышения электробезопасности рекомендуется использовать устройство защитного отключения с макс. током срабатывания 30 мА. Перед работой всегда проверяйте устройство защитного отключения.
  - Запрещается выбрасывать аккумуляторную батарею с общими бытовыми отходами.
  - Батарею необходимо утилизировать в соответствии с правилами и законами утилизации такого рода устройств, принятыми в вашем регионе.
  - Запрещается внесение изменений в конструкцию изделия или установку непредусмотренных модификаций.
  - В случае прямого контакта с внутренними жидкостями или веществами, содержащимися в батарее, необходимо немедленно смыть их большим количеством проточной воды, и обработать чистой водой место контакта.

## **СПЕЦИАЛЬНЫЕ ПРАВИЛА БЕЗОПАСНОСТИ ПРИ РАБОТЕ**

- Используйте средства индивидуальной защиты: маску, обувь на нескользящей подошве, средства защиты органов слуха, в зависимости от вида производимой работы.
- Не носите широкую одежду и украшения. Держите волосы, одежду и рукавицы вдали от движущихся частей изделия. Широкая одежда, украшения или длинные волосы могут быть затянуты вращающимися частями изделия.
- Во избежание попадания воды на контакты аккумулятора не допускайте намотки поврежденного шланга на катушку.
- Во избежание попадания воды на контакты аккумулятора крышка аккумуляторного отсека должна быть всегда закрыта.
- Обеспечьте защиту аккумулятора и контактов аккумулятора от влаги и дождя.
- Не распыляйте воду на катушку, когда крышка аккумуляторного отсека открыта.
- Не распыляйте воду в отсек подачи шланга на катушке.
- При закрытии крышки аккумуляторного отсека проверьте, что ничто не мешает закрытию и крышка фиксируется на месте со щелчком.
- Перед подключением к аккумулятору, убедитесь, что изделие выключено.
- Во время работы всегда занимайте устойчивое положение и сохраняйте равновесие.
- Избегайте слишком длительного управления изделием, так как продолжительное воздействие вибрации на руки оператора может нанести вред здоровью.
- Запрещается подключение тележки к источникам воды с высоким давлением
- Запрещено использовать для подключения воду температурой выше 50 градусов.
- Будьте внимательны – всегда следите за направлением струи воды из изделия.
- Запрещено направлять струю высокого давления на людей или животных.
- Запрещено перегибать и сдавливать шланг.
- Запрещено использовать поврежденный шланг.
- Перед эксплуатацией изделия в холодную погоду проверьте все детали изделия и убедитесь, что не образуется лед. Не храните изделие после использования в местах с температурой ниже 0° C.

## УСТРОЙСТВО ИЗДЕЛИЯ

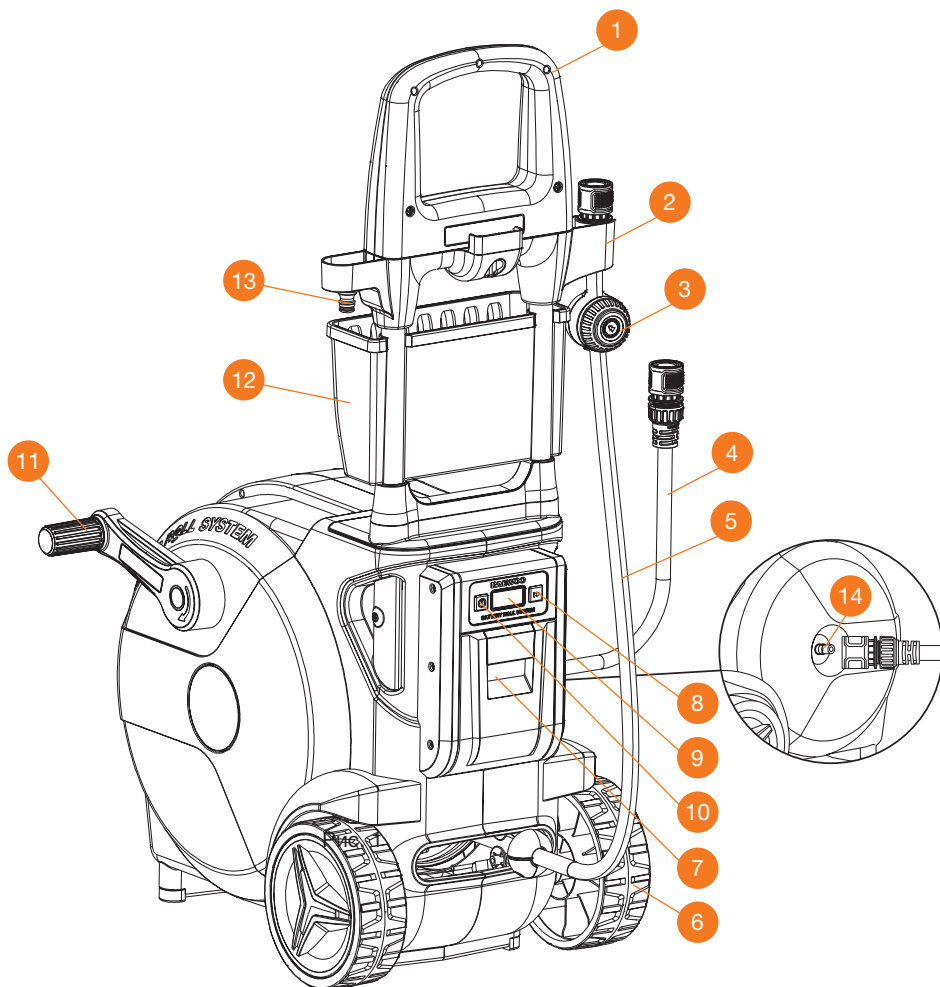


Рис. 1

1. Транспортировочная рукоятка
2. Держатель для шланга
3. Кнопка удаленной смотки
4. Шланг подачи воды
5. Поливочный шланг
6. Транспортировочные колеса
7. Аккумуляторный отсек

8. Кнопка смотки шланга
9. Дисплей заряда аккумуляторной батареи
10. Кнопка включения
11. Рукоятка ручной смотки
12. Корзина для аксессуаров
13. Держатель-коннектор для шланга
14. Штуцер подключения воды

## КОМПЛЕКТАЦИЯ\*

Тележка	1 шт.
Аккумулятор <b>DABT 2021Li</b>	1 шт.
Зарядное устройство <b>DACH 1021Li</b>	1 шт.
Шланг MaxiFlex 40 м 1/2" (13 мм)	1 шт.
Шланг MaxiFlex 2 м 1/2" (13 мм)	1 шт.
Пистолет-распылитель <b>DWG 1020</b>	1 шт.
Коннектор для шланга 12.5-15 мм (1/2" - 5/8") с аквастопом <b>DWC 2515</b>	2 шт.
Коннектор для шланга 12.5-15 мм (1/2" - 5/8") <b>DWC 2015</b>	1 шт.
Штуцер для крана G1/2" и 3/4" (21-26.5 мм) <b>DWC 1019</b>	1 шт.
Запасная рукоятка для мануальной смотки шланга	1 шт.
Батарейка для системы удаленного управления A23/MIN21-12V	1 шт.

\*На усмотрение производителя в некоторые модели могут быть добавлены дополнительные аксессуары и принадлежности, о чем указывается на упаковке товара или на специальном стикере.

## ТЕХНИЧЕСКИЕ ХАРАКТЕРИСТИКИ

	DWR 4041Li SET
Тип аккумулятора	Li-Ion
Напряжение аккумулятора, В	21
Емкость аккумулятора, А/ч	2
Тип двигателя	бесщеточный
Производитель двигателя	DAEWOO
Диаметр шланга в тележке, мм	13
Длина шланга в тележке, м	40
Скорость намотки шланга, м/сек	0,82
Максимальное рабочее давление, бар	6
Дистанционное управление	•
Автоматическая укладка шланга	•
Ручная смотка	•
Вес нетто, кг	14,1
Габариты в упаковке (ДхШхВ), мм	575x440x525

## ПОДГОТОВКА К РАБОТЕ

### ЗАРЯДКА АККУМУЛЯТОРА

#### ВНИМАНИЕ!

Для достижения максимальной производительности и продления срока службы Li-Ion аккумуляторов, перед первым использованием произведите его полную зарядку. В случае неиспользования аккумуляторной батареи в течение длительного периода времени, рекомендуется производить её зарядку один раз в 3 месяца.

Зарядку аккумуляторов производите при температуре окружающей среды от +10°C до +30°C. В процессе зарядки или использования инструмента возможен нагрев аккумуляторной батареи, дайте ей остыть до температуры окружающего воздуха перед дальнейшим использованием.

На данное изделие устанавливаются **Li-Ion** аккумуляторные батареи, что позволяет производить зарядку в любой момент времени, не дожидаясь полного разряда, так как данный тип батарей не имеет эффекта «памяти».

- Включите в сеть зарядное устройство, при этом на нем загорится индикатор зеленым светом, вставьте штекер зарядного устройства в аккумулятор (Рис. 2).
- Индикатор на зарядном устройстве будет светиться красным светом до полного заряда аккумуляторов. После полной зарядки аккумуляторов красный индикатор погаснет и загорится зеленый индикатор. В зависимости от емкости батарей зарядка длится 1–4 часа.

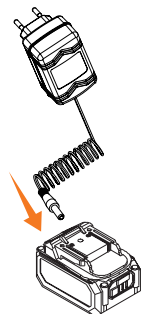


Рис. 2

**ВНИМАНИЕ!**

Аккумуляторы **DAEWOO** и **MAKITA** обладают функциями защит аккумуляторной батареи и инструмента. Использование аккумуляторов без этих функций может привести к выходу из строя изделия и снятию с гарантии. Используйте только оригинальные аккумуляторы.

**ВНИМАНИЕ!**

Не допускайте полного разряда аккумуляторной батареи. Для зарядки используйте только оригинальное зарядное устройство. Использование самодельных зарядных устройств или устройств сторонних производителей может привести к возгоранию или выходу батареи из строя, а также прекращению действия гарантии изготовителя.

**ПОДКЛЮЧЕНИЕ СИСТЕМЫ УДАЛЕННОЙ СМОТКИ**

- Открутите крышку в направлении значка  (Рис. 3).
- Поднимите крышку, и установите 12В батарею в слот питания, соблюдая полярность.
- Установите крышку, и закрепите ее повернув ее в направлении значка .

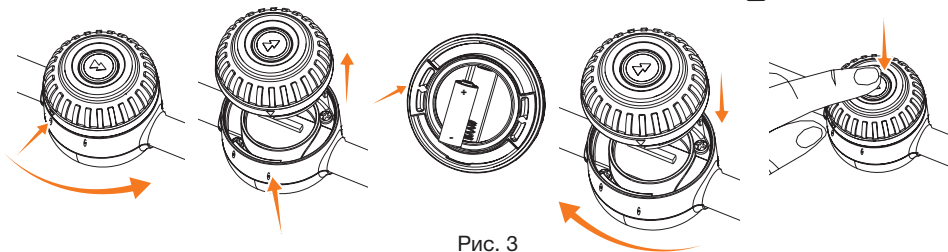


Рис. 3

**ПОДКЛЮЧЕНИЕ АККУМУЛЯТОРА**

- Откройте крышку отсека аккумуляторов (Рис. 4).
- Вставьте аккумулятор в отсек.
- Закройте крышку и прижмите ее до характерного щелчка.

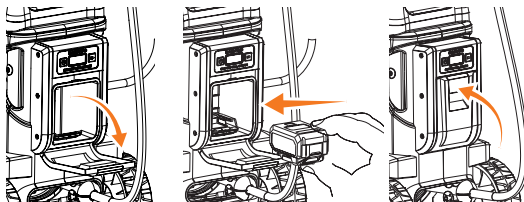


Рис. 4

## СБОРКА ИЗДЕЛИЯ

- Закрепите верхнюю часть рукоятки **1** на штанги **2** с помощью крепежных элементов **3** (Рис. 5).
- Наденьте держатель корзины **1** на штанги **2** (Рис. 6).
- Прикрепите собранную рукоятку **1** к корпусу тележки **5**, и закрепите с помощью крепежных элементов **3** (Рис. 7-8). Слегка прижмите держатель корзины **4** к корпусу тележки до характерного щелчка для его фиксации (Рис. 9).
- Присоедините корзину для аксессуаров **6** (Рис. 10).

## УСТАНОВКА РУКОЯТКИ ДЛЯ РУЧНОЙ СМОТКИ

При необходимости, установите рукоятку для ручной смотки на корпус тележки (Рис. 11).

- С помощью отвертки выньте защитную крышку **7** на корпусе тележки.
- Установите рукоятку для ручной смотки **8** на корпус тележки **5**.

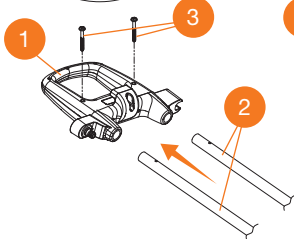
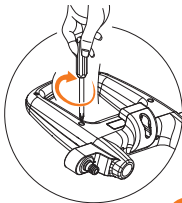


Рис. 5

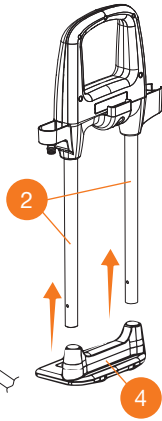


Рис. 6

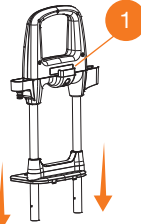


Рис. 7

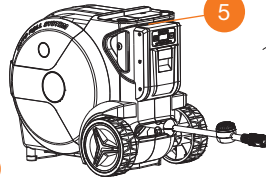


Рис. 8

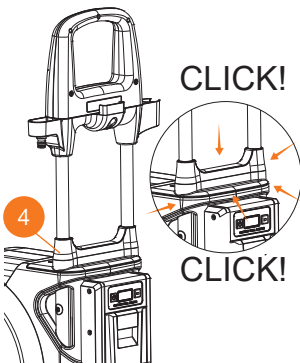
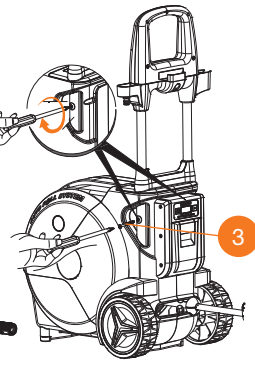


Рис. 9

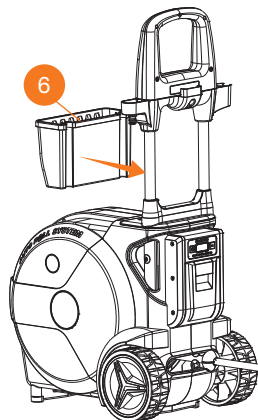


Рис. 10

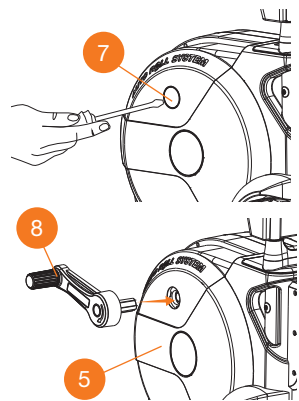


Рис. 11

## ИСПОЛЬЗОВАНИЕ ИЗДЕЛИЯ

### ПОДКЛЮЧЕНИЕ К ИСТОЧНИКУ ВОДЫ

- Наденьте быстросъемные коннекторы **1** на концы шлангов **2** (Рис. 12).
- Присоедините собранный шланг **2** к источнику подачи воды **3**.
- Подключите шланг **2** к штуцеру подачи воды **4** на корпусе тележки.

### ИСПОЛЬЗОВАНИЕ

- Для включения изделия, нажмите и удерживайте кнопку  на панели управления в течении 3 секунд.
- Вытяните поливочный шланг на необходимую длину, и установите выбранную поливочную насадку. Для удобства собранный шланг можно закрепить на держателе.
- Включите поступление воды в тележку на источнике воды.
- Разблокируйте поток воды на поливочной насадке и начинайте работу.
- После завершения работы, выключите подачу воды из источника.
- Оставьте разблокированным поток воды на насадке для выхода воды из изделия.
- Начните смотку шланга любым удобным для Вас способом – с помощью кнопки удаленной смотки на шланге, с помощью кнопки  на панели управления либо с помощью рукоятки ручной смотки. При необходимости, процесс смотки можно прервать повторным нажатием на кнопку смотки.
- Выключите изделие, для этого нажмите и удерживайте кнопку  на панели управления в течении 3 секунд.

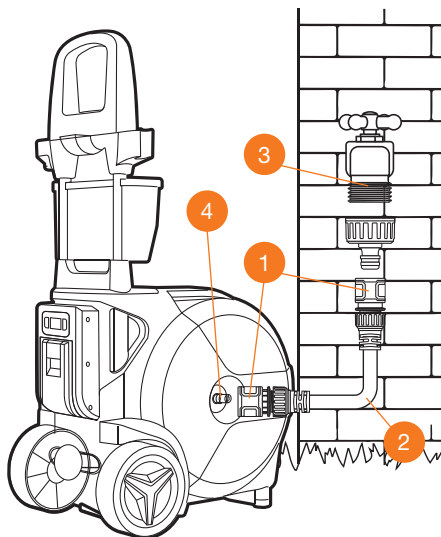


Рис. 12

### ВНИМАНИЕ!

При необходимости долгосрочного хранения изделия, удалите остатки воды из тележки с помощью воздушного компрессора. Для этого подключите компрессор к шлангу подачи воды и тщательно продуйте изделие, до полного выхода воды из тележки.

## ТЕХНИЧЕСКОЕ ОБСЛУЖИВАНИЕ

### ТЕХНИКА БЕЗОПАСНОСТИ ПРИ ПРОВЕДЕНИИ ТЕХНИЧЕСКОГО ОБСЛУЖИВАНИЯ

Перед проведением любых работ или операций с изделием обязательно выключите его и отключите аккумуляторы.

Для длительной службы изделия выполняйте все требования по обслуживанию и хранению. Использование не оригинальных запасных частей может привести к прекращению гарантийных обязательств.

### ВНИМАНИЕ!

Не проводите работы по обслуживанию, не описанные в данном Руководстве. В случае необходимости обращайтесь в авторизованный сервисный центр. Не соблюдение данного требования может привести к получению серьезных физических травм и выходу изделия из строя.

## РАБОТЫ ПО ТЕХОБСЛУЖИВАНИЮ

- Регулярно проверяйте все элементы изделия на предмет трещин, ржавчины, повреждения каких-либо частей.
- Проверяйте перед каждым запуском, что все защитные элементы и кожухи не повреждены и находятся на своих местах.
- Регулярно проводите замену всех расходных материалов и частей, перед использованием изделия.
- При поломке или нестабильной работе устройства незамедлительно обращайтесь в авторизованные сервисные службы.
- При повреждении или необходимости замены поливочного шланга, обращайтесь в сервисные центры **DAEWOO**.

## УСТРАНЕНИЕ НЕИСПРАВНОСТЕЙ

### ВНИМАНИЕ!

Операции по устранению неисправностей, за исключением перечисленных в настоящем Руководстве по эксплуатации должны выполняться в авторизованных сервисных центрах **DAEWOO**.

НЕИСПРАВНОСТЬ	ВОЗМОЖНАЯ ПРИЧИНА	УСТРАНЕНИЕ
Отказ функции удаленной смотки	Разряжена 12V батарея	Замените разряженную батарею на аналогичную новую
	Неисправность платы дистанционного управления или основного блока.	Обратитесь в сервисный центр
Низкая дистанция работы функции удаленной смотки, перебои в работе функции удаленной смотки	Недостаточная мощность передачи сигнала, низкий заряд батареи, неисправность в работе датчиков	Замените батарею, если проблема не устранена - обратитесь в сервисный центр
	Неисправность платы дистанционного управления или основного блока.	Обратитесь в сервисный центр

## ХРАНИЕ И ТРАНСПОРТИРОВКА

### ХРАНИЕ

Изделие необходимо хранить в недоступном для детей, сухом темном помещении с естественной вентиляцией, при температуре окружающей среды от +5 до +40 °С и относительной влажностью воздуха не выше 80%. Очищайте устройство после каждого использования. Не допускается производить хранение в одном помещении с химически активными веществами.

При длительном хранении необходимо произвести консервацию изделия, для этого:

- Очистите наружные части изделия, протрите мягкой тканью все пластиковые и окрашенные металлические поверхности.
- Произведите ремонт возможных неисправностей.
- Удалите остатки воды из тележки с помощью воздушного компрессора.

Перед хранением, аккумулятор должен быть полностью заряжен. Храните аккумулятор в заряженном состоянии в сухом месте при температуре воздуха от +5 до +30 градусов. Не допускайте хранения в сырых или неотопляемых помещениях, под воздействием прямых солнечных лучей. В течение всего периода хранения нужно регулярно заряжать аккумулятор с помощью сетевого адаптера (каждые 3 месяца). Храните сетевой адаптер в сухом месте.

Упаковка, принадлежности и устройство изготовлены из материалов, пригодных для вторичного использования. Следует иметь это в виду при утилизации изделия или его упаковки.

## ТРАНСПОРТИРОВКА

Категорически не допускается падение и любые механические воздействия на изделие при транспортировке. Допускается транспортировать продукцию любым видом закрытого транспорта в упаковке производителя или без нее, с сохранением изделия от механических повреждений, атмосферных осадков, воздействия химически-активных веществ и обязательным соблюдением мер предосторожности при перевозке хрупких грузов. При проведении разгрузочно-погрузочных работ не допускается использование любого вида техники, работающей по принципу зажима упаковки.

## СРОК СЛУЖБЫ И УТИЛИЗАЦИЯ УСТРОЙСТВА

### СРОК СЛУЖБЫ

При выполнении требований Руководства по эксплуатации срок службы изделия составляет **5 лет** с даты продажи. Если дата продажи не указана, срок службы исчисляется с даты выпуска.

### УТИЛИЗАЦИЯ УСТРОЙСТВА

Устройство, руководство по эксплуатации, и все комплектующие детали следует хранить на протяжении всего срока эксплуатации. Должен быть обеспечен свободный доступ ко всем деталям и всей необходимой информации для всех пользователей устройства.



- Данное устройство и комплектующие узлы изготовлены из безопасных для окружающей среды и здоровья человека материалов и веществ. Тем не менее, для предотвращения негативного воздействия на окружающую среду, по окончании использования устройства, либо по истечению срока его службы, или его непригодности к дальнейшей эксплуатации, устройство подлежит сдаче в приемные пункты по переработке металлолома и пластмасс.
- Утилизация устройства и комплектующих узлов заключается в его полной разборке и последующей сортировке по видам материалов и веществ, для последующей переплавки или использования для вторичной переработки.
- По истечению срока службы, устройство должно быть утилизировано в соответствии с нормами, правилами и способами, действующими в месте утилизации бытовых приборов.
- Утилизация устройства должна быть произведена без нанесения экологического ущерба окружающей среде, в соответствии с нормами и правилами, действующими на территории Таможенного союза.

## ГАРАНТИЙНЫЕ ОБЯЗАТЕЛЬСТВА

Основной гарантийный срок на изделие составляет **12 месяцев** со дня продажи. В течение гарантийного срока устраняются бесплатно неисправности, возникшие из-за применения некачественного материала при производстве и дефекты сборки, допущенные по вине производителя. Гарантия вступает в силу только при правильном заполнении гарантийного талона. Изделие принимается в ремонт в чистом виде и полной комплектности.

### ДОПОЛНИТЕЛЬНАЯ ГАРАНТИЯ XXL

Производитель предоставляет Дополнительную гарантию - **24 месяца** на изделие с даты окончания основного гарантийного срока.

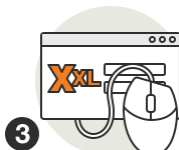
Программа гарантии **DAEWOO XXL** позволяет расширить срок бесплатного гарантийного обслуживания при соблюдении следующих условий:



**1** Убедитесь, что продавец заполнил гарантийный талон и указал дату продажи



**2** Не позднее 30 дней с момента покупки зайдите на официальный сайт DAEWOO Power Products



**3** Заполните простую форму и активируйте серийный номер изделия



**4** Получите Сертификат на расширенное гарантийное обслуживание DAEWOO XXL на свой электронный адрес



**5** Регулярно проходите техническое обслуживание в любом авторизованном сервисном центре\*



**6** Соблюдайте все требования и рекомендации по эксплуатации изделия, указанных в Руководстве пользователя

\*при прохождении планового технического обслуживания (далее «ТО») в авторизованном сервисном центре необходимо получить соответствующую отметку в гарантийном талоне. График ТО и перечень работ указаны в Руководстве пользователя каждого Изделия, а также на веб-сайте в сети Интернет по адресу: **www.daewoo-power.ru**

При невыполнении любого из выше указанных требований считается, что Дополнительная гарантия не установлена. Дополнительная гарантия не распространяется на отдельные детали, комплектующие, расходные материалы, дефекты и случаи, на которые не установлен основной гарантийный период.

### УСЛОВИЯ ПРЕДОСТАВЛЕНИЯ ГАРАНТИИ

Гарантийные обязательства распространяются только на производственные дефекты. Большинство изделий требуют определенного ухода и регулярного ТО. Порядок прохождения ТО указан в руководстве по эксплуатации для каждого изделия. ТО должно проводиться только специалистами авторизованных сервисных центров с соответствующей отметкой в гарантийном талоне. В случае не своевременного выполнения ТО, если это явилось причиной возникновения неисправностей (дефектов) каких-либо узлов и агрегатов изделия, покупатель полностью теряет право на дополнительную гарантию.

ТО продукции не является гарантийным обязательством изготовителя (продавца) и оплачивается потребителем по расценкам авторизованного сервисного центра.

На все изделия установлен ограниченный срок службы, указанный в руководстве по эксплуатации каждого изделия. По истечении установленного срока службы изготовитель не несет ответственности за безопасное использование изделия.

Информация о технически сложных товарах. Пункт 3 Перечня технических сложных товаров, утвержденного Постановлением Правительства РФ от 10.11.2011 г. №924 включает тракторы, мотоблоки, мотокультиваторы, машины и оборудование для сельского хозяйства с двигателем внутреннего сгорания (с электродвигателем). Согласно разъяснению Минпромторга России (письмо от 10.04.2012 г. № 08-693), к указанным машинам и оборудованию относятся: мотокосы, триммеры, кусторезы, газокосилки, косилки для высокой травы, генераторы (бензиновые и дизельные), мотопомпы, электронасосы, бензопилы и электропилы, мойки высокого давления, дизельные (электрические и газовые) нагреватели, снегоочистители роторные, малогабаритные машины для уборки снега.

В случае несвоевременного извещения о выявленных неисправностях, продавец, импортер или уполномоченная организация вправе отказаться полностью или частично от удовлетворения предъявляемых претензий (ст. 483 ГК РФ).

Гарантия исключает действия обстоятельств непреодолимой силы, находящиеся вне контроля производителя.

Заводской брак определяется экспертной комиссией авторизованного сервисного центра.

## **ГАРАНТИЯ НЕ РАСПРОСТРАНЯЕТСЯ**

- На механические повреждения (трещины, сколы и т.д.) и повреждения, вызванные воздействием агрессивных сред, загрязнением, попаданием инородных предметов внутрь изделия и вентиляционные решетки, а также на повреждения, наступившие вследствие неправильного хранения (коррозия металлических частей);
- На неисправности, вызванные засорением топливной или охлаждающей систем;
- На неисправности, возникшие вследствие перегрузки изделия или неправильной эксплуатации, применения изделия не по назначению, а также при нестабильности параметров электросети, превышающих нормы, установленные ГОСТ Р 54149-2010. Безусловными признаками перегрузки изделия являются оплавление или изменение цвета деталей вследствие воздействия высокой температуры, одновременный выход из строя двух и более узлов, задиры на поверхностях цилиндра или поршня, разрушение поршневых колец, шатунных вкладышей. Также гарантийные обязательства не распространяются на выход из строя автоматического регулятора напряжения электрогенераторов вследствие неправильной эксплуатации;
- На быстроизнашиваемые части (угольные щетки, ремни, резиновые уплотнители, сальники, амортизаторы, пружины сцепления, свечи зажигания, глушители, форсунки, шкивы, направляющие ролики, тросы, ручные стартеры, зажимные патроны, цапги, съемные аккумуляторы, фильтрующие элементы, смазку, сменные приспособления, оснастку, ножи, буры и т.п.) и предохранительные элементы (плавкие предохранители, срезные болты, латунные шестерни, торсионные пружины, демпферные валы и т.п.);
- На профилактику, обслуживание изделия (чистка, промывка, смазка и т.п.), установку и настройку изделия;
- На электрические кабели с механическими и термическими повреждениями;
- На изделие, вскрывавшееся или отремонтированное вне авторизованного сервисного центра. Признаками вскрытия изделия вне авторизованного сервисного центра являются, в том числе заломы шлицевых частей крепежных элементов;
- В случае эксплуатации изделия с признаками неисправности (повышенный шум, вибрация, потеря мощности, снижение оборотов, запах гари);
- На неисправности, возникшие при использовании изделия для нужд, связанных с осуществлением предпринимательской деятельности, сдачи в аренду, эксплуатацией более 50 ч/мес;
- В случае естественного износа изделия, износа трущихся частей (выработка ресурса);
- В случае, если гарантийный талон не заполнен или отсутствует печать (штамп) Продавца;
- При отсутствии подписи владельца на гарантийном талоне.
- При оплавлении впускных или выпускных клапанов, следах перегрева или абразивном износе манжет высокого давления.

**Телефон службы технической поддержки DAEWOO 8-800-301-10-12**  
**[www.daewoo-power.ru](http://www.daewoo-power.ru)**

*Power your skills*



**DAEWOO**  
POWER PRODUCTS

Manufactured under license of **DAEWOO** International Corporation, Korea  
**WWW.DAEWOO-POWER.RU**

# 1