

РУКОВОДСТВО ПО ЭКСПЛУАТАЦИИ



ЭЛЕКТРИЧЕСКИЙ КУЛЬТИВАТОР

DAT 400E / DAT 2000E / DAT 2200E

СОДЕРЖАНИЕ

Общие сведения	2
Информация по безопасности	3
Описание символов	5

Культиватор DAT 400E

Устройство изделия	6
Комплектация	7
Технические характеристики	7
Сборка изделия	8
Подготовка к работе и использование	9

Культиваторы DAT 2000E / DAT 2200E

Устройство изделия	10
Комплектация	11
Технические характеристики	12
Сборка изделия	12
Подготовка к работе и использование	14

Советы по использованию культиватора	15
Техническое обслуживание	16
Устранение неисправностей	17
Хранение и транспортировка	18
Срок службы и утилизация устройства	18
Гарантийные обязательства	19

Производитель оставляет за собой право на внесение изменений в конструкцию, дизайн и комплектацию изделий.

Изображения в руководстве могут отличаться от реальных узлов и надписей на изделии.

**Адреса сервисных центров по обслуживанию
силовой техники DAEWOO Вы можете найти на сайте
WWW.DAEWOO-POWER.RU**



EAC - Соответствует всем требуемым Техническим регламентам Таможенного союза ЕврАзЭС.

ОБЩИЕ СВЕДЕНИЯ

Благодарим Вас за приобретение культиватора **DAEWOO**.

В данном руководстве содержится описание техники безопасности и процедур по обслуживанию и использованию моделей культиваторов **DAEWOO**. Все данные в Руководстве пользователя содержат самую свежую информацию, доступную к моменту печати. Просим принять во внимание, что некоторые изменения, внесенные производителем могут быть не отражены в данном руководстве. Изображения и рисунки могут отличаться от реального изделия. При возникновении проблем используйте полезную информацию, расположенную в конце руководства.

Перед началом работы с культиватором необходимо внимательно прочитать все руководство. Это поможет избежать возможных травм и повреждения оборудования.

НАЗНАЧЕНИЕ

Электрокультиваторы **DAEWOO** предназначены для обработки почвы в огородах, садах и на небольших дачных участках. Они обладают небольшим весом и компактностью, позволяющие перевозить его в багажнике небольшого легкового автомобиля и с легкостью доставлять к месту использования; эргономичным дизайном и повышенным удобством в эксплуатации, низким уровнем шума и вибраций, позволяющие широко использовать данное оборудование в теплицах и парниках, на открытых дачных участках и огородах.

Электрокультиваторы **DAEWOO** позволяют производить работы по культивации почвы с внесением удобрений, своевременно производить рыхление и прополку междурядий, производить различные агротехнические работы с растениями в теплицах и парниках, на открытых участках и склонах. Мощный экологически чистый электрический двигатель не требует дополнительных средств в использовании, прост и неприхотлив в эксплуатации.

Оборудование является технически сложным товаром бытового назначения. Использование с целью извлечения коммерческой прибыли не предусмотрено. Предприятие-изготовитель не несет ответственности в случае повреждений, возникших в результате неправильной эксплуатации. В этом случае вся ответственность возлагается на пользователя.

К СВЕДЕНИЮ ТОРГУЮЩИХ ОРГАНИЗАЦИЙ

Во время проведения процедуры купли-продажи продавец, осуществляющий торговлю, проверяет в присутствии покупателя внешний вид товара, его комплектность и работоспособность. Производит отметку в гарантийном талоне, прикладывает товарный чек. Предоставляет информацию об организациях по ремонту, адреса сервисных центров и уполномоченных представителей.

Правила реализации продукции определяются предприятиями розничной торговли в соответствии с требованиями действующего законодательства. Особые условия реализации не предусмотрены.

ИНФОРМАЦИЯ ПО БЕЗОПАСНОСТИ

ВНИМАНИЕ!

Перед сборкой и началом эксплуатации изделия, внимательно изучите настоящее Руководство по эксплуатации. Работа с изделием без ознакомления с данным Руководством может привести к повреждению техники и получению травм. Всегда следуйте руководству по технике безопасности, прилагаемой к изделию.

ОБЩИЕ УКАЗАНИЯ ПО ТЕХНИКЕ БЕЗОПАСНОСТИ

- При использовании изделия необходимо обязательно соблюдать указанные требования по технике безопасности.
- Лицам, не прошедшим инструктаж по эксплуатации изделия или не изучившим руководство по эксплуатации, запрещается пользоваться данным изделием.
- Запрещается работа с изделием после приема лекарств, употребления алкогольных напитков или наркотиков, которые могут оказать негативное влияние на реакцию работающего.
- Данное изделие не может эксплуатироваться детьми или иными лицами, чье физическое или психическое состояние требует посторонней помощи и не позволяет им самостоятельно пользоваться данным изделием без риска для здоровья.
- Оператор должен знать, как немедленно остановить рабочие органы культиватора и двигатель.
- Данное изделие предназначено только для обработки почвы при возделывании или уходе за растениями. Использование культиватора в других целях запрещено.
- Перед запуском, тщательно проверяйте его и убедитесь в отсутствии дефектов. В случае обнаружения внешних дефектов не включайте изделие и обратитесь к специалистам.
- Не пользуйтесь культиватором, с неисправным выключателем, всегда проверяйте работоспособность культиватора перед использованием.
- Прекращайте работу с электрокультиватором только после того, как выключите его и убедитесь в том, что он полностью остановился.

ЭЛЕКТРОБЕЗОПАСНОСТЬ

- Вилка сетевого шнура электрического культиватора должна соответствовать сетевой розетке. Ни в коем случае не вносите изменения в конструкцию вилки. Данное требование снижает риск поражения электрическим током.
- Защищайте культиватор от дождя и сырости. Проникновение воды в электрический культиватор повышает риск поражения электрическим током.
- Используйте сетевой шнур только по назначению. Запрещено использовать сетевой шнур для переноса или подвеса электрического культиватора, не подвергайте его воздействию высоких температур, агрессивных сред, масла, острых кромок или подвижных частей электрокультиватора. Вытягивайте шнур из розетки только за вилку, не подвергайте шнур физическому воздействию. Перед каждым использованием проверяйте инструмент и электрический шнур, не используйте в случае наличия повреждений.
- Включая вилку в розетку, следите за тем, чтобы выключатель не был заблокирован.
- При использовании изделия на открытом пространстве используйте удлинительный кабель, предназначенный для наружных работ.

ВНИМАНИЕ!

Поврежденный или спутанный шнур повышает риск поражения электрическим током.

- Для повышения электробезопасности рекомендуется использовать устройство защитного отключения с максимальным током срабатывания 30 мА. Перед работой всегда проверяйте устройство защитного отключения.
- Если Вы не пользуетесь культиватором, извлеките вилку из розетки.
- Всегда отводите кабель электропитания от культиватора назад. Не допускайте попадания кабеля электропитания под фрезы, не наступайте на кабель.

БЕЗОПАСНОСТЬ ЛЮДЕЙ

- Храните культиватор в местах, недоступных для детей.
- Защищайте культиватор от дождя и сырости. Проникновение воды в электрический культиватор повышает риск поражения электрическим током.
- При эксплуатации изделия всегда надевайте прочную обувь на нескользящей подошве и длинные брюки.
- Не разрешается работать с устройством босиком или в открытой обуви.
- Избегайте слишком длительного управления устройством, так как продолжительное воздействие вибрации на руки оператора может нанести вред здоровью.
- Не располагайте руки и ноги на вращающихся элементах или под ними. Включайте двигатель только при обеспечении безопасного расстояния от конечностей пользователя.
- Никогда не прикасайтесь к вращающейся фрезе.
- Смену направления движения на холмистой местности необходимо производить с большой осторожностью, для избежания потери контроля над устройством.
- Передвигайтесь с устройством только шагом, не бегите. При быстром перемещении возрастает опасность возможных несчастных случаев из-за спотыкания, скольжения и т.п.
- Будьте осторожны, при движении культиватора назад. Следите за препятствиями чтобы не споткнуться!
- Во время работы располагайтесь только позади культиватора. Не находитесь сбоку или спереди по ходу движения – это может стать причиной травматизма из-за случайного падения на культиватор или попадания рук или ног в опасную зону работы фрез.

ПОДГОТОВКА К РАБОТЕ

- Производить работы разрешается только в дневное время или при хорошем искусственном освещении.
- Нельзя культивировать в местах, где может проходить электро-, газо- или водопровод.
- Воспользуйтесь подходящим поисковым инструментом для того, чтобы определить их местоположение.
- Удалите всех посторонних лиц на расстояние не менее 10 метров от места работы с культиватором.
- Перед проведением работ освободите территорию от посторонних предметов. При работе с культиватором избегайте попадания под фрезы посторонних предметов, камней, корней деревьев, избегайте наматывания веревок на фрезы.
- Не эксплуатируйте культиватор вблизи взрывоопасных жидкостей, газов и др. веществ. Изделие может быть источником искр, которые могут стать причиной возгорания.

- Перед проведением работ производите проверку рабочих фрез, запрещено использование культиватора с поврежденными фрезами. Замену рабочих фрез, в случае их поломки, производите полностью всем блоком, для исключения дисбаланса.
- Включайте инструмент непосредственно перед контактом с землей.
- Не перегружайте культиватор. Если количество оборотов уменьшается, снимите нагрузку или выключите культиватор.
- Прекращайте работу с культиватором только после того, как выключите его и убедитесь в том, что фрезы полностью остановились.

ВНИМАНИЕ!

Несоблюдение указаний и инструкций по технике безопасности и электробезопасности, может стать причиной получения травм, поражения электрическим током, пожара и выходу из строя изделия.

ОПИСАНИЕ СИМВОЛОВ



Внимание!
Необходимо внимательно прочитать и соблюдать все следующие предупреждения.



Изучите Руководство по эксплуатации перед использованием.



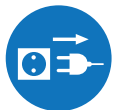
Опасность поражения отскакивающими предметами.



Не допускайте посторонних в зону работы.



Опасность поражения конечностей вращающимися фрезами.



При обслуживании или ремонте отсоедините провод электропитания от питающей электросети.

ОБЩИЙ ВИД ИЗДЕЛИЯ

DAT 400E

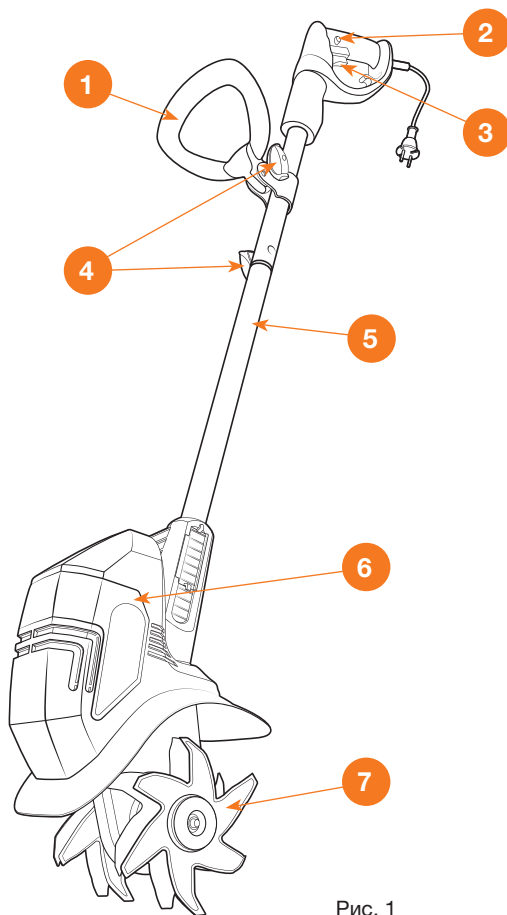


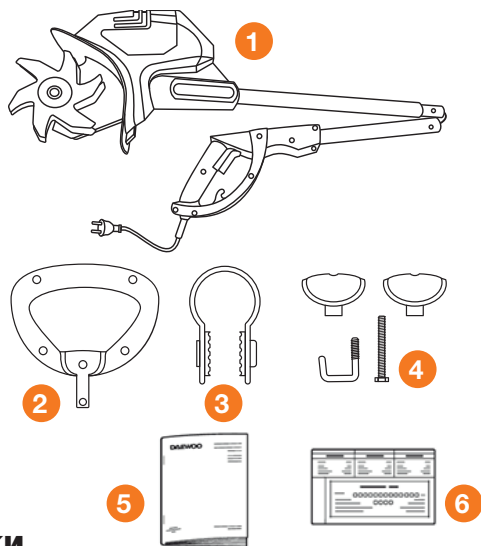
Рис. 1

- 1 Рукоятка
- 2 Кнопка блокировки включения
- 3 Кнопка включения двигателя
- 4 Барашки крепления рукоятки
- 5 Штанга
- 6 Корпус двигателя
- 7 Фрезы

КОМПЛЕКТАЦИЯ*

- | | |
|-------------------------------|----------|
| 1. Культиватор | 1 шт. |
| 2. Рукоятка | 1 шт. |
| 3. Держатель рукоятки | 1 шт. |
| 4. Крепежные элементы и болты | 1 компл. |
| 5. Руководство пользователя | 1 шт. |
| 6. Гарантийный талон | 1 шт. |

*На усмотрение производителя в некоторые модели могут быть добавлены дополнительные аксессуары и принадлежности, о чем указывается на упаковке товара или на специальном стикере.



ТЕХНИЧЕСКИЕ ХАРАКТЕРИСТИКИ

Культиватор	DAT 400E
Тип двигателя	электрический DAEWOO
Мощность, Вт	400
Напряжение, В / частота, Гц	230 / 50
Рабочая ширина, мм	190
Рабочая глубина, мм	110
Диаметр фрез, мм	155
Уровень шума, Дб	93
Количество ножей, шт	24
Количество фрез, шт	4
Частота вращения, об/мин	280
Вес нетто, кг	4,2
Габариты в упаковке, (Д×Ш×В), мм	585×250×240

Требования к удлиняющему кабелю:

- Максимальная длина — 50 м
- Сечение — 3×1,5 мм²

СБОРКА ИЗДЕЛИЯ

Перед началом сборки, аккуратно достаньте культиватор и все комплектующие из коробки и проверьте комплектность. Произведите сборку изделия для приведения его в рабочее состояние.

- Соедините верхнюю часть штанги **1** и нижнюю часть штанги **2** и закрепите её с помощью болта **3** и барашка **4** (Рис. 2-3).

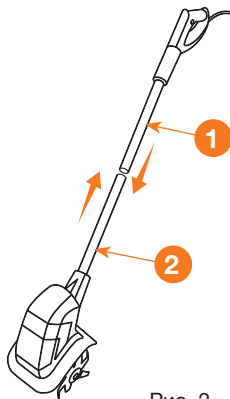


Рис. 2

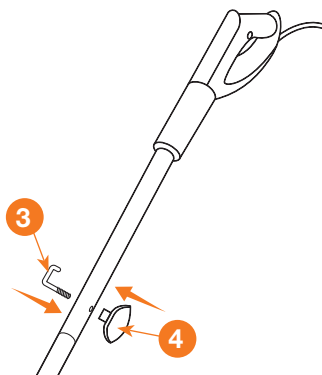


Рис. 3

- Установите на штангу держатель рукоятки **1**, вставьте в него рукоятку **2** и закрепите рукоятку с помощью болта **3** и барашка **4** (Рис. 4-5).

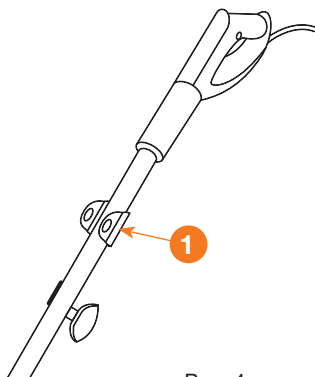


Рис. 4

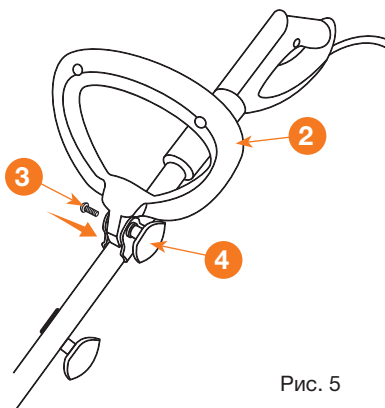


Рис. 5

ПОДГОТОВКА К РАБОТЕ И ИСПОЛЬЗОВАНИЕ

Перед началом работы закрепите сетевой шнур удлинителя **1** в специальном зажиме **2** для предотвращения его отсоединения. Для этого, проденьте шнур **1** в петлю зажима **2** и зафиксируйте его, зацепив за крючок **3** (Рис. 6).

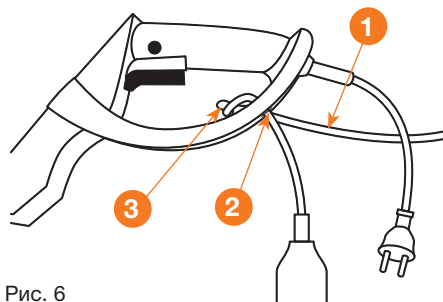


Рис. 6

ВКЛЮЧЕНИЕ И ВЫКЛЮЧЕНИЕ

- Подключите культиватор к сети переменного напряжения 230 В.
- Нажмите и удерживайте кнопку блокировки включения **1** (Рис. 7).
- Продолжая удерживать кнопку блокировки включения **1**, прижмите кнопку включения двигателя **2** к рукоятке (Рис. 7). Двигатель заработает и фрезы начнут вращение.
- Отпустите кнопку блокировки включения **1**, продолжая прижимать кнопку включения двигателя **2** для обработки участка.
- Для остановки двигателя отпустите кнопку
- Дождитесь полной остановки вращения фрез, прежде чем закончить работу.

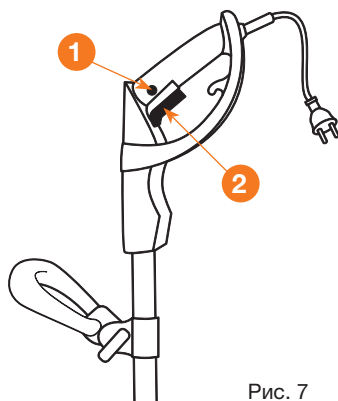


Рис. 7

ИЗМЕНЕНИЕ УГЛА НАКЛОНА РУКОЯТКИ

Для изменения угла наклона рукоятки ослабьте барашек крепления рукоятки **1** и установите рукоятку **2** в необходимое положение, после чего затяните барашек крепления рукоятки **1** (Рис. 8).

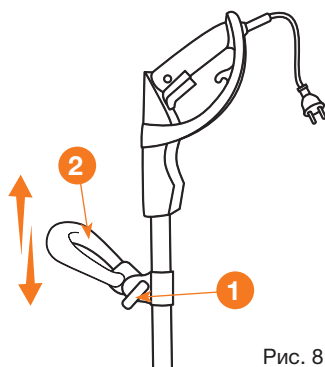


Рис. 8

ОБЩИЙ ВИД ИЗДЕЛИЯ

DAT 2000E / DAT 2200E

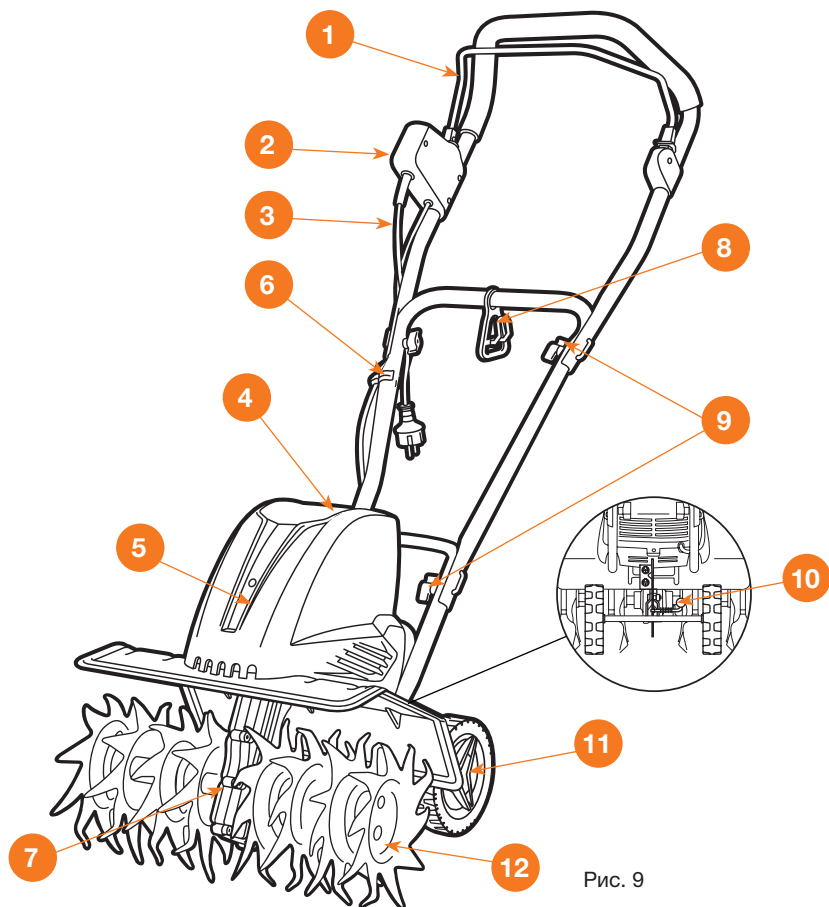


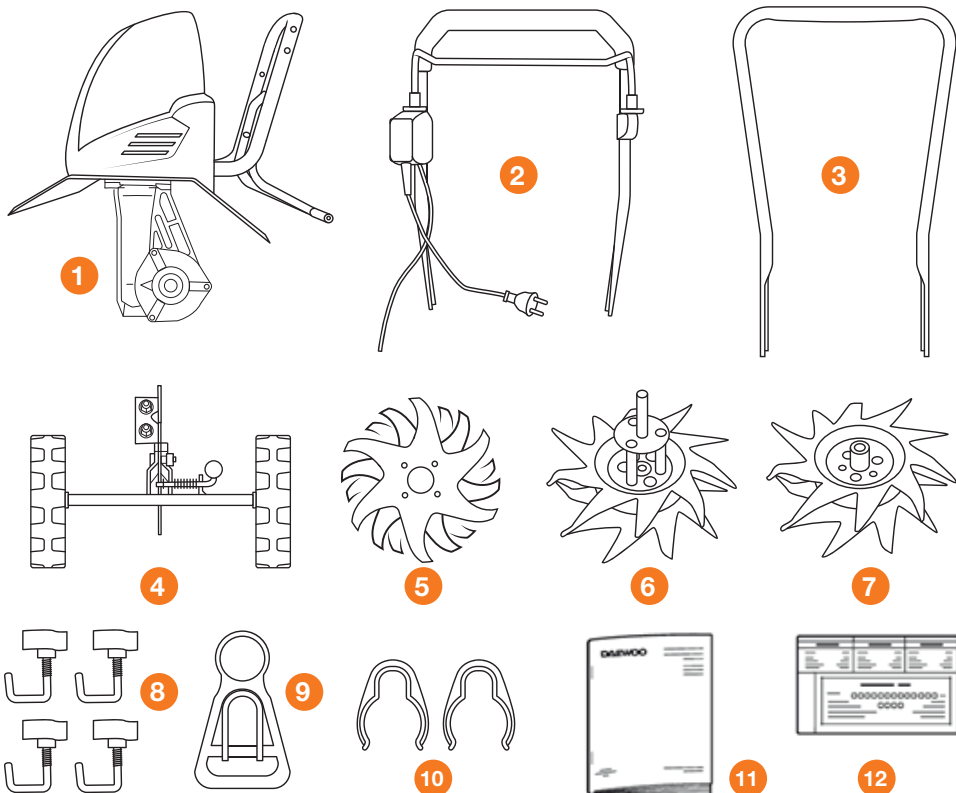
Рис. 9

- | | |
|-------------------------------|----------------------------------|
| 1 Скоба включения двигателя | 7 Корпус редуктора |
| 2 Кнопка блокировки включения | 8 Жажим сетевого шнура |
| 3 Сетевой шнур питания 230 В | 9 Барашки крепления рукоятки |
| 4 Рукоятка для переноски | 10 Стопор фиксации положения оси |
| 5 Корпус двигателя | 11 Транспортировочные колеса |
| 6 Клипсы крепления кабеля | 12 Фрезы |

КОМПЛЕКТАЦИЯ*

1. Культиватор	1 шт.
2. Ручьятка верхняя	1 шт.
3. Ручьятка нижняя	1 шт.
4. Транспортировочный комплект	1 шт.
5. Фреза в сборе (для DAT 2000E)	2 шт.
6. Фреза внутренняя (для DAT 2200E)	2 шт.
7. Фреза внешняя (для DAT 2200E)	2 шт.
8. Крепежные элементы и болты	1 компл.
9. Зажим сетевого шнура	1 шт.
10. Крепеж для кабеля	2 шт.
11. Руководство пользователя	1 шт.
12. Гарантийный талон	1 шт.

*На усмотрение производителя в некоторые модели могут быть добавлены дополнительные аксессуары и принадлежности, о чем указывается на упаковке товара или на специальном стикере.



ТЕХНИЧЕСКИЕ ХАРАКТЕРИСТИКИ

Культиватор	DAT 2000E	DAT 2200E
Тип двигателя	электрический DAEWOO	
Мощность, Вт	2000	2200
Напряжение, В / частота, Гц	230 / 50	
Рабочая ширина, мм	260 / 400 / 470	300 / 470
Рабочая глубина, мм	230	240
Диаметр фрез, мм	230	240
Уровень шума, Дб	93	
Количество ножей, шт	48	80
Количество фрез, шт	8	
Частота вращения, об/мин	360	
Вес нетто, кг	11,5	12,9
Габариты в упаковке, (Д×Ш×В), мм	420×375×530	488×375×535

Требования к удлиняющему кабелю:

- Максимальная длина — 50 м
- Сечение — 3×1,5 мм²

СБОРКА ИЗДЕЛИЯ

Перед началом сборки, аккуратно достаньте культиватор и все комплектующие из коробки и проверьте комплектность. Произведите сборку изделия для приведения его в рабочее состояние.

УСТАНОВКА ТРАНСПОРТИРОВОЧНЫХ КОЛЕС

Положите культиватор набок, установите колесную ось **2** и зафиксируйте с помощью двух болтов и гаек **1** (Рис. 10).

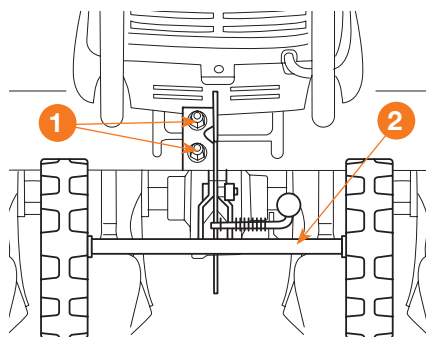


Рис. 10

УСТАНОВКА ПАНЕЛИ ОПЕРАТОРА

- Установите нижнюю рукоятку **1**, предварительно надев на неё зажим сетевого шнура **2** и закрепите её с помощью болтов **3** и барашков **4** к основанию культиватора (Рис. 11-13).

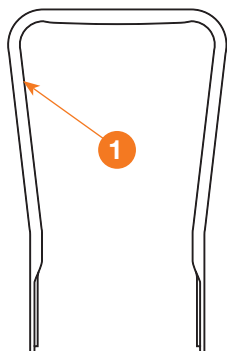


Рис. 11

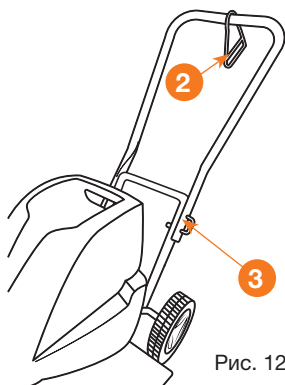


Рис. 12

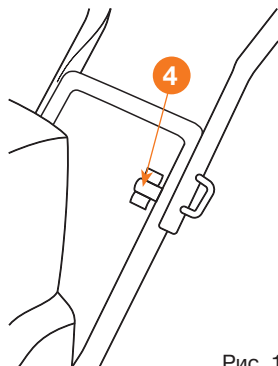


Рис. 13

- Установите верхнюю рукоятку **1** и закрепите её с помощью болтов **2** и барашков **3** (Рис. 14-16).

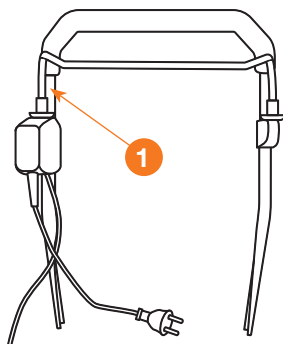


Рис. 14

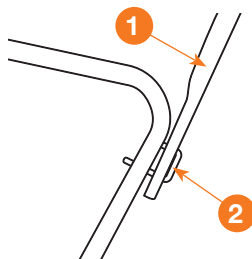


Рис. 15

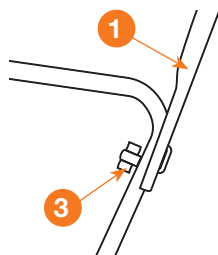


Рис. 16

- Закрепите электрический провод с помощью крепежа для кабеля **1** (Рис. 17).

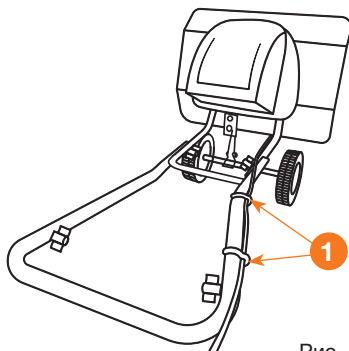


Рис. 17

ПОДГОТОВКА К РАБОТЕ И ИСПОЛЬЗОВАНИЕ

- Перед началом работы закрепите сетевой шнур удлинителя **1** в специальном зажиме **2** для предотвращения его отсоединения.
- Для этого, проденьте шнур **1** в петлю зажима **2** и зафиксируйте его, зацепив за крючок **3** (Рис. 18).

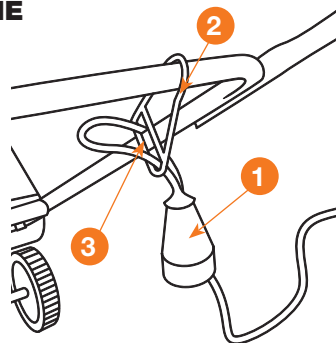


Рис. 18

РЕГУЛИРОВКА ТРАНСПОРТИРОВОЧНЫХ КОЛЕС

- Для перевода колес из транспортировочного режима в рабочий, вытяните рычаг стопора **1** и поднимите колесную раму **2** в верхнее положение, зафиксируйте ее, задвинув рычаг **1** обратно (Рис. 19).
- Для перевода колес из рабочего режима в транспортировочный, вытяните рычаг блокировки **1**, опустите колесную раму **2** в нижнее положение и зафиксируйте её, задвинув рычаг **1** обратно (Рис. 20).

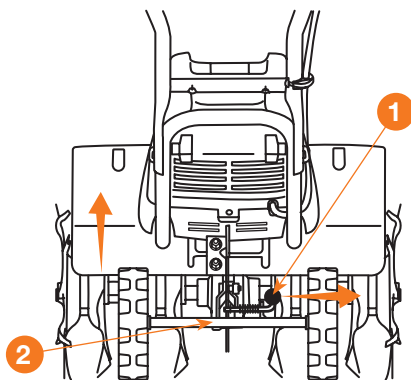


Рис. 19

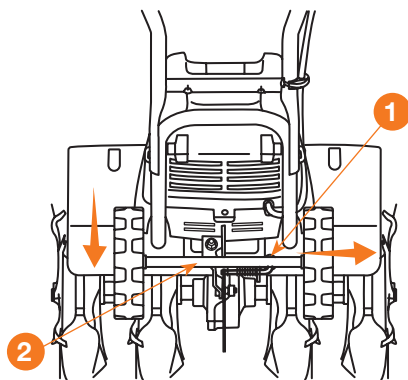


Рис. 20

ВКЛЮЧЕНИЕ И ВЫКЛЮЧЕНИЕ

- Подключите культиватор к сети переменного напряжения 230 В.
- Нажмите и удерживайте кнопку блокировки включения **1** (Рис. 21).
- Продолжая удерживать кнопку блокировки включения **1**, прижмите скобу включения двигателя **2** к рукоятке (Рис. 21). Двигатель заработает и фрезы начнут вращение.
- Отпустите кнопку блокировки включения **1**, продолжая прижимать скобу включения двигателя **2** для обработки участка.
- Для остановки двигателя отпустите скобу включения двигателя **2**.
- Дождитесь полной остановки вращения фрез, прежде чем закончить работу.

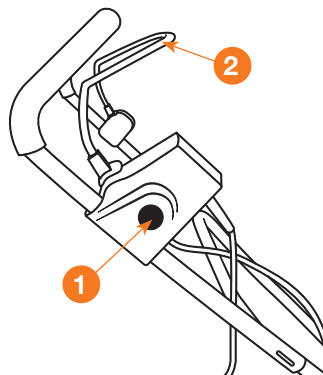


Рис. 21

СОВЕТЫ ПО ИСПОЛЬЗОВАНИЮ КУЛЬТИВАТОРА

- Включайте культиватор только после доставки его к месту эксплуатации.
- Всегда удерживайте культиватор двумя руками. Во избежание повреждения провода удлинителя, следите, чтобы он всегда находился позади вас.
- Движение культиватора вперед осуществляется под действием фрез.
- Фрезы должны погружаться в грунт медленно.
- При глубокой обработке грунта наиболее эффективным методом является движение культиватора сначала вперед на расстояние вытянутых рук, затем подтягивание его в обратном направлении (к себе), после чего снова повторить те же действия.
- Фрезы должны всегда работать на максимальной скорости. Не допускайте перегрузок.
- Если фрезы зарываются глубоко в грунт, извлекайте их, покачивая культиватор из стороны в сторону, пока они не освободятся.

При подготовке участка к посеву обрабатывайте почву, используйте инструкцию, указанную на рисунке 22.

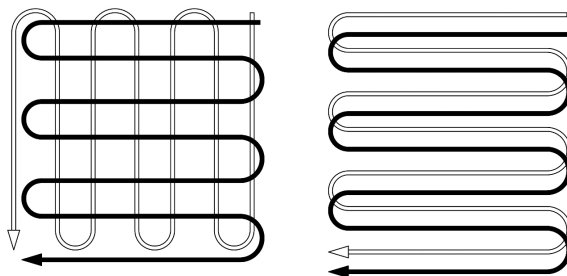


Рис. 22

ТЕХНИЧЕСКОЕ ОБСЛУЖИВАНИЕ

ВНИМАНИЕ!

Перед проведением любых работ на устройстве убедитесь, что оно отключено от источника питания. Выполняйте только те работы по техобслуживанию, которые описаны в руководстве по эксплуатации.

ГРАФИК ТЕХНИЧЕСКОГО ОБСЛУЖИВАНИЯ

ПЕРИОДИЧНОСТЬ ТЕХНИЧЕСКОГО ОБСЛУЖИВАНИЯ (временной интервал или часы работы, в зависимости от того, что наступит раньше)	Действия	При каждом использовании	По окончании первого месяца или через первые 20 часов работы	Каждые 3 месяца или 50 часов работы	Каждый год или 100 часов работы
Масло/смазка в редукторе	Проверка (осмотр на предмет утечки)	X			
	Замена*				X
Фрезы	Проверка (осмотр)	X			
Щеточный узел, коллектор ротора*	Проверка - замена				X

* - Рекомендуется обращаться в авторизованный сервисный центр **DAEWOO**

СМАЗКА

Все зубчатые передачи поставляются с заводской смазкой. Один раз в год необходимо проводить смазку редуктора в авторизованном сервисном центре. Рекомендуется к использованию смазка на литиевой основе, например **EP-2**.

ФРЕЗЫ

Если фрезы изношены или сломаны, их необходимо заменить в авторизованном сервисном центре. Отсутствие должного ухода за фрезами приводит к снижению эффективности культивации или перегрузке двигателя. При работе с фрезами всегда используйте защитные перчатки.

Для исключения дисбаланса и снижения вибрации во время работы, замену фрез производите комплектом, с обеих сторон культиватора (Рис. 23).

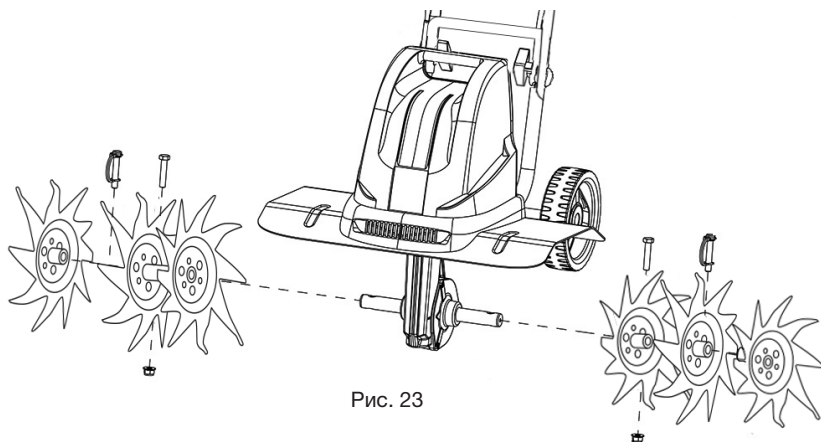


Рис. 23

УСТРАНЕНИЕ НЕИСПРАВНОСТЕЙ

Неисправность	Возможная причина	Устранение неисправности
Двигатель не запускается.	Отсутствует питание.	Проверьте состояние проводов и источника питания.
	Отказ предохранительной кнопки.	Обратитесь в авторизованный сервисный центр, имеющий полномочия от производителя.
	Сработало реле перегрева.	<ol style="list-style-type: none"> 1. Уменьшите глубину обработки почвы. 2. Удалите посторонние предметы в почве. 3. Слишком плотный грунт. Уменьшите глубину обработки и медленно перемещайте культиватор поочередно вперед и назад. Проведите повторное включение. 4. Проверьте напряжение питающей электросети.
Чрезмерный или нетипичный шум.	Заклинивание фрез.	Выключите культиватор и дайте полностью остановиться фрезам. Удалите посторонние предметы.
	Отсутствие смазки.	Обратитесь в авторизованный сервисный центр.
	Ослабление болтовых соединений, гаек или защитных элементов.	Подтянуть. Если шум остался, обратитесь в авторизованный сервисный центр, имеющий полномочия от производителя.
Чрезмерная вибрация.	Повреждены фрезы.	Проверить фрезы на предмет повреждений. При повреждениях фрез, провести их замену.
Низкая эффективность работы.	Слишком малая глубина обработки почвы.	Установите правильную глубину.
	Чрезмерный износ фрез.	Замените фрезы или обратитесь в авторизованный сервисный центр, имеющий полномочия от производителя.

ХРАНЕНИЕ И ТРАНСПОРТИРОВКА

ХРАНЕНИЕ

Храните устройство в сухом, чистом помещении. Очищайте устройство после каждого использования.

ДЛИТЕЛЬНОЕ ХРАНЕНИЕ

Культиватор следует хранить в упаковке производителя в недоступном для детей сухом темном помещении с естественной вентиляцией, при температуре окружающей среды от -30 до +40 °C и относительной влажностью воздуха не выше 80%. Не допускается хранение в одном помещении с химически активными веществами.

ТРАНСПОРТИРОВКА

Категорически не допускается падение и любые механические воздействия на упаковку при транспортировке. Допускается транспортировать продукцию любым видом закрытого транспорта в упаковке производителя или без нее, с сохранением изделия от механических повреждений, атмосферных осадков, воздействия химически-активных веществ и обязательным соблюдением мер предосторожности при перевозке хрупких грузов, что соответствует условиям перевозки 8 по ГОСТ 15150-89.

СРОК СЛУЖБЫ И УТИЛИЗАЦИЯ УСТРОЙСТВА

СРОК СЛУЖБЫ

При выполнении всех требований настоящего руководства по эксплуатации, срок службы изделия составляет **5 лет** с даты продажи. Если дата продажи не указана, срок службы исчисляется с даты выпуска.

УТИЛИЗАЦИЯ УСТРОЙСТВА

Устройство, руководство по эксплуатации, и все комплектующие детали следует хранить на протяжении всего срока эксплуатации. Должен быть обеспечен свободный доступ ко всем деталям и всей необходимой информации для всех пользователей устройства.



- Данное устройство и комплектующие узлы изготовлены из безопасных для окружающей среды и здоровья человека материалов и веществ. Тем не менее, для предотвращения негативного воздействия на окружающую среду, по окончании использования устройства, либо по истечению срока его службы, или его непригодности к дальнейшей эксплуатации, устройство подлежит сдаче в приемные пункты по переработке металлолома и пластмасс.

- Утилизация устройства и комплектующих узлов заключается в его полной разборке и последующей сортировке по видам материалов и веществ, для последующей переплавки или использования для вторичной переработки.
- По истечению срока службы, устройство должно быть утилизировано в соответствии с нормами, правилами и способами, действующими в месте утилизации бытовых приборов.
- Утилизация устройства должна быть произведена без нанесения экологического ущерба окружающей среде, в соответствии с нормами и правилами, действующими на территории Таможенного союза.
- Технические жидкости (топливо, масло) необходимо утилизировать отдельно, в соответствии с нормами утилизации отработанных нефтепродуктов, действующими в месте утилизации.

ГАРАНТИЙНЫЕ ОБЯЗАТЕЛЬСТВА

Основной гарантийный срок на изделие составляет **12 месяцев** со дня продажи. В течение гарантийного срока устраняются бесплатно неисправности, возникшие из-за применения некачественного материала при производстве и дефекты сборки, допущенные по вине производителя. Гарантия вступает в силу только при правильном заполнении гарантийного талона. Изделие принимается в ремонт в чистом виде и полной комплектности.

ДОПОЛНИТЕЛЬНАЯ ГАРАНТИЯ XXL

Производитель предоставляет Дополнительную гарантию – **24 месяца** на изделие с даты окончания основного гарантийного срока.

Программа гарантии **DAEWOO XXL** позволяет расширить срок бесплатного гарантийного обслуживания при соблюдении следующих условий:



1 Убедитесь, что продавец заполнил гарантийный талон и указал дату продажи



2 Не позднее 30 дней с момента покупки зайдите на официальный сайт DAEWOO Power Products



3 Заполните простую форму и активируйте серийный номер изделия



4 Получите Сертификат на расширенное гарантийное обслуживание DAEWOO XXL на свой электронный адрес



5 Регулярно проходите техническое обслуживание в любом авторизованном сервисном центре*



6 Соблюдайте все требования и рекомендации по эксплуатации изделия, указанных в Руководстве пользователя

*при прохождении планового технического обслуживания (далее «ТО») в авторизованном сервисном центре необходимо получить соответствующую отметку в гарантийном талоне. График ТО и перечень работ указаны в Руководстве пользователя каждого Изделия, а также на веб-сайте в сети Интернет по адресу: www.daewoo-power.ru

При невыполнении любого из выше указанных требований считается, что Дополнительная гарантия не установлена. Дополнительная гарантия не распространяется на отдельные детали, комплектующие, расходные материалы, дефекты и случаи, на которые не установлен основной гарантийный период.

УСЛОВИЯ ПРЕДОСТАВЛЕНИЯ ГАРАНТИИ

Гарантийные обязательства распространяются только на производственные дефекты.

Большинство изделий требуют определенного ухода и регулярного ТО. Порядок прохождения ТО указан в руководстве по эксплуатации для каждого изделия. ТО должно проводиться только специалистами авторизованных сервисных центров с соответствующей отметкой в гарантийном талоне. В случае не своевременного выполнения ТО, если это явилось причиной возникновения неисправностей (дефектов) каких-либо узлов и агрегатов изделия, покупатель полностью теряет право на дополнительную гарантию.

ТО продукции не является гарантийным обязательством изготовителя (продавца) и оплачивается потребителем по расценкам авторизованного сервисного центра.

На все изделия установлен ограниченный срок службы, указанный в руководстве по эксплуатации каждого изделия. По истечении установленного срока службы изготовитель не несет ответственности за безопасное использование изделия.

Информация о технически сложных товарах. Пункт 3 Перечня технических сложных товаров, утвержденного Постановлением Правительства РФ от 10.11.2011 г. №924 включает тракторы, мотоблоки, мотокультиваторы, машины и оборудование для сельского хозяйства с двигателем внутреннего сгорания (с электродвигателем). Согласно разъяснению Минпромторга России (письмо от 10.04.2012 г. № 08-693), к указанным машинам и оборудованию относятся: мотококосы, триммеры, кусторезы, газонкосилки, косилки для высокой травы, генераторы (бензиновые и дизельные), мотопомпы, электронасосы, бензопилы и электропилы, мойки высокого давления, дизельные (электрические и газовые) нагреватели, снегоочистители роторные, малогабаритные машины для уборки снега.

В случае несвоевременного извещения о выявленных неисправностях, продавец, импортер или уполномоченная организация вправе отказать полностью или частично от удовлетворения предъявляемых претензий (ст. 483 ГК РФ).

Гарантия исключает действия обстоятельства непреодолимой силы, находящиеся вне контроля производителя.

Заводской брак определяется экспертной комиссией авторизованного сервисного центра.

ГАРАНТИЯ НЕ РАСПРОСТРАНЯЕТСЯ

- На механические повреждения (трещины, сколы и т.д.) и повреждения, вызванные воздействием агрессивных сред, загрязнением, попаданием инородных предметов внутрь изделия и вентиляционные решетки, а также на повреждения, наступившие вследствие неправильного хранения (коррозия металлических частей);
- На неисправности, вызванные засорением топливной или охлаждающей систем;
- На неисправности, возникшие вследствие перегрузки изделия или неправильной эксплуатации, применения изделия не по назначению, а также при нестабильности параметров электросети, превышающих нормы, установленные ГОСТ Р 54149-2010. Безусловными признаками перегрузки изделия являются оплавление или изменение цвета деталей вследствие воздействия высокой температуры, одновременный выход из строя двух и более узлов, задиры на поверхностях цилиндра или поршня, разрушение поршневых колец, шатунных вкладышей. Также гарантийные обязательства не распространяются на выход из строя автоматического регулятора напряжения электрогенераторов вследствие неправильной эксплуатации;
- На быстроизнашиваемые части (угольные щетки, ремни, резиновые уплотнители, сальники, амортизаторы, пружины сцепления, свечи зажигания, глушители, форсунки, шкивы, направляющие ролики, тросы, ручные стартеры, зажимные патроны, цанги, съемные аккумуляторы, фильтрующие элементы, смазку, сменные приспособления, оснастку, ножи, буры и т.п.) и предохранительные элементы (плавкие предохранители, срезные болты, латунные шестерни, торсионные пружины, демпферные валы и т.п.);
- На профилактику, обслуживание изделия (чистка, промывка, смазка и т.п.), установку и настройку изделия;
- На электрические кабели с механическими и термическими повреждениями;
- На изделие, вскрывавшееся или отремонтированное вне авторизованного сервисного центра. Признаками вскрытия изделия вне авторизованного сервисного центра являются, в том числе заломы шлицевых частей крепежных элементов;
- В случае эксплуатации изделия с признаками неисправности (повышенный шум, вибрация, потеря мощности, снижение оборотов, запах гари);
- На неисправности, возникшие при использовании изделия для нужд, связанных с осуществлением предпринимательской деятельности, сдачи в аренду, эксплуатацией более 50 ч/мес;
- В случае естественного износа изделия, износа трущихся частей (выработка ресурса);
- В случае, если гарантийный талон не заполнен или отсутствует печать (штамп) Продавца;
- При отсутствии подписи владельца на гарантийном талоне.
- При оплавлении впускных или выпускных клапанов, следах перегрева или абразивном износе манжет высокого давления.

Телефон службы технической поддержки DAEWOO 8-800-301-10-12

www.daewoo-power.ru

Power your skills



DAEWOO
POWER PRODUCTS

Manufactured under license of **DAEWOO** International Corporation, Korea

WWW.DAEWOO-POWER.RU

7