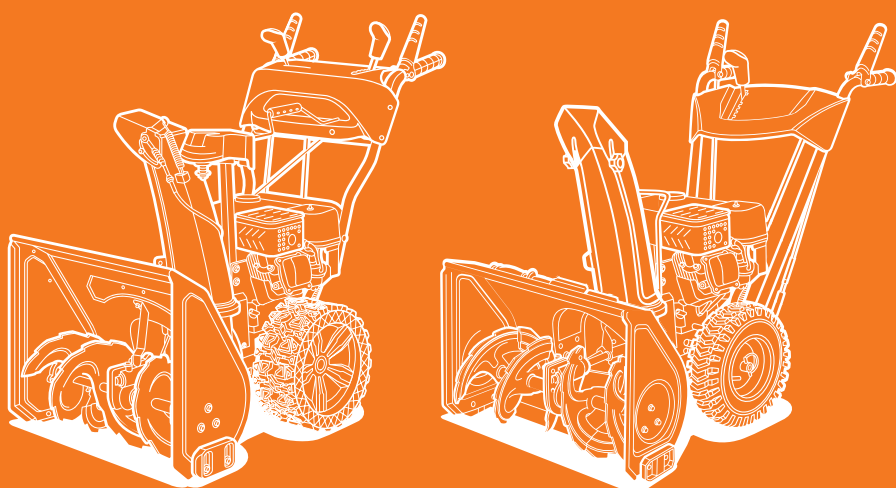


# РУКОВОДСТВО ПО ЭКСПЛУАТАЦИИ



## СНЕГОУБОРЩИК БЕНЗИНОВЫЙ

S 6060 / S 6560 / S 7565  
DAST 8565 / DAST 8570 / DAST 9070 / DAST 1080  
DAST 17110 / DAST 9070 EFI / DAST 1080 EFI  
DAST 1080 HYDRO EFI / DAST 17110 EFI



## ОГЛАВЛЕНИЕ

---

Общие сведения	2
Информация по безопасности	3
Описание символов	5
Технические характеристики	6

### **S 6060 / S 6560 / S 7565**

Устройство изделия	8
Комплектация	10
Сборка изделия	10
Органы управления	13

### **DAST 8565 / DAST 8570 / DAST 9070 / DAST 1080 DAST 17110 / DAST 9070 EFI / DAST 1080 EFI DAST 1080 HYDRO EFI / DAST 17110 EFI**

Устройство изделия	14
Комплектация	15
Сборка изделия	16
Органы управления	18

### **Подготовка к работе и использование**

Подготовка к работе	19
Использование изделия	22

### **Техническое обслуживание**

Техническое обслуживание	25
Возможные неисправности и методы их устранения	31
Хранение и транспортировка	32
Срок службы и утилизация устройства	32
Гарантийные обязательства	33

Производитель оставляет за собой право на внесение изменений в конструкцию, дизайн и комплектацию изделий.  
Изображения в руководстве могут отличаться от реальных узлов и надписей на изделии.

**Адреса сервисных центров по обслуживанию  
силовой техники DAEWOO Вы можете найти на сайте  
[WWW.DAEWOO-POWER.RU](http://WWW.DAEWOO-POWER.RU)**



ЕАС — Соответствует всем требуемым Техническим регламентам Таможенного союза ЕврАзЭС.

## ОБЩИЕ СВЕДЕНИЯ

Благодарим Вас за приобретение продукции **DAEWOO**.

В данном Руководстве по эксплуатации содержится описание техники безопасности и процедур по обслуживанию и использованию снегоуборочной техники **DAEWOO**.

Все данные в Руководстве пользователя содержат самую свежую информацию, доступную к моменту печати. Просим принять во внимание, что некоторые изменения, внесенные производителем, могут быть не отражены в данном Руководстве. Изображения и рисунки могут отличаться от реального изделия. В случае возникновения трудностей с использованием изделия используйте полезную информацию, расположенную в конце Руководства.

Снегоуборочная техника удобна и не сложна в эксплуатации. Работа с ней не требует специальной подготовки, но следует иметь в виду, что при ее использовании необходимы определенные навыки. Изделие сконструировано таким образом, что оно безопасно и надежно, при обращении с ним в соответствии с Руководством по эксплуатации. Перед началом работы с изделием, необходимо внимательно прочитать настоящее Руководство, это поможет избежать возможных травм и повреждения изделия. Настоящее Руководство по эксплуатации является частью изделия и должно быть передано покупателю при его приобретении. В случае передачи техники другому владельцу, настоящее Руководство должно быть передано совместно с изделием.

## НАЗНАЧЕНИЕ

Снегоуборочная техника **DAEWOO** специально разработана для использования при низких температурах в зимнее время и оснащена мощными двигателями, предназначенными для уборки и очистки дорог и других ровных твердых поверхностей от большого количества снежных масс, удаления снежных завалов, расчистки загородных участков дорог, тротуаров и загородных домов от выпавшего и наметенного снега.

Помните, изделие должно использоваться в строгом соответствии с нормами и нормативными актами, действующими в регионе его использования, направленными на предупреждения несчастных случаев и в строгом соответствии с техническими характеристиками. Изделие является технически сложным товаром, не предполагающим эксплуатацию с целью извлечения коммерческой выгоды.

Предприятие-изготовитель не несет ответственности в случае повреждений, возникших в результате неправильной эксплуатации. В этом случае вся ответственность возлагается на пользователя.

## К СВЕДЕНИЮ ТОРГУЮЩИХ ОРГАНИЗАЦИЙ

Во время проведения процедуры купли-продажи продавец, осуществляющий торговлю, проверяет в присутствии покупателя внешний вид товара, его комплектность и работоспособность. Производит отметку в гарантийном талоне, прикладывает товарный чек. Предоставляет информацию об организациях по ремонту, адреса сервисных центров и уполномоченных представителей. Правила реализации продукции определяются предприятиями розничной торговли в соответствии с требованиями действующего законодательства. Особые условия реализации не предусмотрены.

## ТРЕБОВАНИЯ ПО ТЕХНИКЕ БЕЗОПАСНОСТИ

### ИНФОРМАЦИЯ ПО БЕЗОПАСНОСТИ

#### ВНИМАНИЕ!

Перед сборкой и началом эксплуатации изделия, внимательно изучите настоящее Руководство по эксплуатации. Работа с изделием без ознакомления с данным Руководством может привести к повреждению техники и получению травм. Всегда следуйте требованиям по технике безопасности.

- При использовании изделия необходимо обязательно соблюдать указанные требования по технике безопасности. Ни в коем случае нельзя доверять управление изделием детям.
- Во время использования изделия **DAEWOO** необходимо всегда выполнять рекомендации, содержащиеся в данном Руководстве, иначе возникает опасность травматизма или опасность повреждения изделия.
- Приводить изделие в действие разрешается только, находясь в хорошем физическом и психическом состоянии.
- Лицам, не прошедшим инструктаж по эксплуатации изделия или не изучившим руководство по эксплуатации, запрещается пользоваться данным изделием.
- Запрещается работа с изделием после приема лекарств, употребления алкогольных напитков или наркотиков, которые могут оказать негативное влияние на реакцию работающего.
- Данное изделие не может эксплуатироваться детьми или иными лицами, чье физическое или психическое состояние требует посторонней помощи и не позволяет им самостоятельно пользоваться данным изделием без риска для здоровья.
- Оператор должен знать, как немедленно остановить работу изделия, рабочие узлы и двигатель.
- Перед началом использования изделия, проверьте его и убедитесь в отсутствии дефектов. В случае обнаружения дефектов, используйте только оригинальные запчасти **DAEWOO** и обращайтесь в авторизованный сервисный центр **DAEWOO**.
- Соблюдайте периодичность технических осмотров и обслуживания изделия, описанных в настоящем Руководстве.
- Необходимо учитывать, что оператор или пользователь несет персональную ответственность в случае нанесения возможного вреда здоровью и имуществу других лиц в случае неправильного использования изделия или использования его не по назначению.
- Изделие **DAEWOO** удовлетворяет требованиям действующих европейских норм по правилам техники безопасности. Из соображений безопасности не вносите никаких изменений в конструкцию изделия.
- При проведении настройки, регулировки и обслуживания, остановите работу изделия и заглушите двигатель.
- Производить работы разрешается только в дневное время или при хорошем искусственном освещении.
- Не используйте изделие во время ураганного ветра, а также других природных катаклизмов, представляющих угрозу безопасности оператора и окружающих.
- Удалите всех посторонних лиц с места работы.

### БЕЗОПАСНОСТЬ ПРИ РАБОТЕ С БЕНЗИНОВЫМ ДВИГАТЕЛЕМ

#### ВНИМАНИЕ!

Топливо является легко воспламеняемым и взрывоопасным веществом, будьте предельно осторожны и внимательны при работе с ним.

- Запрещено производить заправку топливом в помещении, производите работы по заправке топливом на открытом пространстве.
- Не производите заправку бензобака топливом во время работы изделия, а также вблизи открытого огня или во время курения. Перед заправкой дайте двигателю остыть не менее 2 минут.
- В случае если бензин пролился, не пытайтесь запустить двигатель, отодвиньте изделие от места разлива. Избегайте создания любого источника воспламенения до тех пор, пока пары бензина не рассеются.
- Храните топливо в специально предназначенных для этой цели канистрах или контейнерах, вдали от источников искр, открытого пламени, а также источников тепла и других источников возгорания.
- Избегайте контакта с топливом. Возможно раздражение кожных покровов, слизистой оболочки глаз, верхних дыхательных путей, или аллергические реакции при индивидуальной непереносимости. Частый контакт с топливом может привести к острым воспалениям и хроническим заболеваниям кожи.
- В случае если по каким-либо причинам произошел контакт с маслом или топливом, смойте эти вещества водой с мылом. При попадании в глаза, промойте большим количеством проточной чистой воды и немедленно обратитесь к врачу
- Крышка топливного бака должна быть плотно закрыта во время работы.

#### **ВНИМАНИЕ!**

**Никогда не производите запуск изделия в закрытом помещении. При работе двигателя выделяется выхлопной угарный газ, даже не продолжительное вдыхание выхлопных газов двигателя опасно для здоровья**

- С целью исключения возгорания двигатель и глушитель должны быть чистыми.
- Выхлопная система двигателя нагревается при работе и остается горячей некоторое время после выключения двигателя. Будьте внимательны и не дотрагивайтесь до глушителя, пока он горячий. Дайте двигателю остыть до того, как поставить изделие на хранение в помещение.
- Не располагайте руки и ноги на вращающихся элементах или под ними. Включайте двигатель только при обеспечении безопасного расстояния от конечностей пользователя.

#### **БЕЗОПАСНОСТЬ РАБОТЫ С ИЗДЕЛИЕМ**

- Храните изделие в местах, недоступных для детей.
- Используйте подходящие средства индивидуальной защиты при эксплуатации изделия.
- Одежда пользователя должна соответствовать погодным условиям, не надевайте длинную, широкую одежду, которая может попасть в шнек снегоборщика.
- Избегайте попадания рук, ног, а также одежды в шнек снегоборщика.
- Шнек и щетка уборочной машины может нанести серьезные травмы и даже ампутировать пальцы, руки или ступни ног.
- При работающем двигателе следует находиться в стороне от шнека или щетки.
- При необходимости по какой-либо причине убрать снег вокруг снегоуборочной машины всегда следует выключать ее двигатель.
- Если снегоотводящий желоб засорился, остановите изделие и заглушите двигатель. Для очистки снегоотводящего желоба следует использовать пластиковую или деревянную лопатку.
- Никогда не опускайте руки в снегоотводящий желоб при работающем двигателе, это может привести к серьезной травме.
- Направляйте снегоотводящий желоб таким образом, чтобы отбрасываемый снег не падал в окружающих, окна зданий или автомобили. Не прикасайтесь к снегоотводящему желобу при работающем двигателе.

- Во время использования, располагайтесь только позади машины.
- Не работайте при плохой видимости.
- При работе вблизи дорог и подъездных дорожек внимательно наблюдайте за движением транспортных средств. Запрещается эксплуатация изделия на дорогах общего пользования.
- Всегда используйте головное освещение во время использования изделия.
- Будьте осторожны при смене направления движения во время работы на склоне, это может привести к опрокидыванию.

## ОПИСАНИЕ СИМВОЛОВ



Опасно!  
Запрещено опускать руки в канал выброса.



Не допускайте посторонних в зону работы оборудования.



Внимательно прочитайте Руководство перед эксплуатацией.



Используйте средства защиты зрения.



Опасность повреждения. Используйте только по назначению.



Используйте средства защиты органов слуха.



Опасность затягивания вращающимися механизмами.



Внимание!  
Вращающиеся шнеки.



Опасность поражения отбрасываемыми предметами.



Запрещена ручная очистка во время работы двигателя изделия.

## ТЕХНИЧЕСКИЕ ХАРАКТЕРИСТИКИ

	S 6060	S 6560	S 7565	DAST 8565	DAST 8570
Тип двигателя	4-х тактный бензиновый	4-х тактный бензиновый	4-х тактный бензиновый	4-х тактный бензиновый	4-х тактный бензиновый
Мощность, л.с.	7	7,5	8	8,5	9
Крутящий момент, Нм	—	—	—	—	—
Объем двигателя, см <sup>3</sup>	210	220	220	220	260
Производитель двигателя	DAEWOO	DAEWOO	DAEWOO	DAEWOO	DAEWOO
Модель двигателя	WX 210	WX 220	WXE 220	WXE 220	WXE 300
Стартер	ручной	ручной	ручной/ элек. аккумуля.	ручной/ элек. аккумуля.	ручной/ элек. аккумуля.
Аккумулятор	—	—	•	•	•
Обороты двигателя, об/мин.	3600	3600	3600	3600	3600
Емкость бака, л	3,6	3,6	3,6	3,6	4,2
Емкость картера, л	0,6	0,6	0,6	0,6	0,6
Фара	—	—	•	•	•
Ширина уборки снега, мм	560	590 с расш.	650 с расш.	615	670
Высота уборки снега, мм	410	530	530	520	550
Максимальная длина выброса снега, м	10	12	12	13	15
Поворот желоба выброса, °	180	180	180	180	180
Подогрев ручек	—	—	—	•	•
Взаимная блок. ручек	—	•	•	•	•
Обрушители сугробов	—	—	—	—	—
Колеса	13x4.1-6	EX-ICE 120/30-R7	EX-ICE 120/30-R7	EX-ICE 150/25-R8	EX-ICE 150/25-R8
Количество скоростей	4 вперед.+1 назад.	4 вперед.+1 назад.	6 вперед.+2 назад.	5 вперед.+2 назад.	5 вперед.+2 назад.
Габариты в упаковке (ДхШхВ), см	80,5x60x52	78x59x64	77x64,5x63	98x70x75	105x75x75
Вес нетто, кг	54	64	67	97	110



DAST 9070	DAST 1080	DAST 17110	DAST 9070 EFI	DAST 1080 EFI	DAST 1080 HYDRO EFI	DAST 17110 EFI
4-х тактный бензиновый	4-х тактный бензиновый	4-х тактный бензиновый	4-х тактный бензиновый	4-х тактный бензиновый	4-х тактный бензиновый	4-х тактный бензиновый
9	11	15	—	—	—	—
—	—	—	22	29	29	33
260	310	450	260	310	310	450
DAEWOO	DAEWOO	DAEWOO	DAEWOO	DAEWOO	DAEWOO	DAEWOO
WXE 300	WXE 350	WXE 450	WXE 300 EFI	WXE 350 EFI	WXE 350 EFI	WXE 450 EFI
ручной/ элек. аккумулятор.	ручной/ элек. аккумулятор.	ручной/ элек. аккумулятор.	ручной/ элек. аккумулятор.	ручной/ элек. аккумулятор.	ручной/ элек. аккумулятор.	ручной/ элек. аккумулятор.
•	•	•	•	•	•	•
3600	3600	3600	3600	3600	3600	3600
4,2	5,2	5,2	4,2	5,2	5,2	5,2
0,6	1,1	1,1	0,6	1,1	1,1	1,1
•	•	•	•	•	•	•
670	770	1080	670	770	770	1080
550	550	550	550	550	550	550
15	16	16	15	16	16	16
180	180	180	180	180	180	180
•	•	•	•	•	•	•
•	•	•	•	•	•	•
—	•	—	—	•	•	—
EX-ICE 150/25-R8	EX-ICE 150/25-R8	спаренные 16x6.5-8	EX-ICE 150/25-R8	EX-ICE 150/25-R8	EX-ICE 150/25-R8	спаренные 16x6.5-8
5 вперед.+2 назад.	5 вперед.+2 назад.	5 вперед.+2 назад.	5 вперед.+2 назад.	5 вперед.+2 назад.	Hydro	5 вперед.+2 назад.
105x75x75	105x84x80	116x105x80	113x76x83,5	113x85x83,5	113x85x83,5	108x112x88
111	124	150	112	123	123	153

## ОБЩИЙ ВИД ИЗДЕЛИЯ

DAST 6060

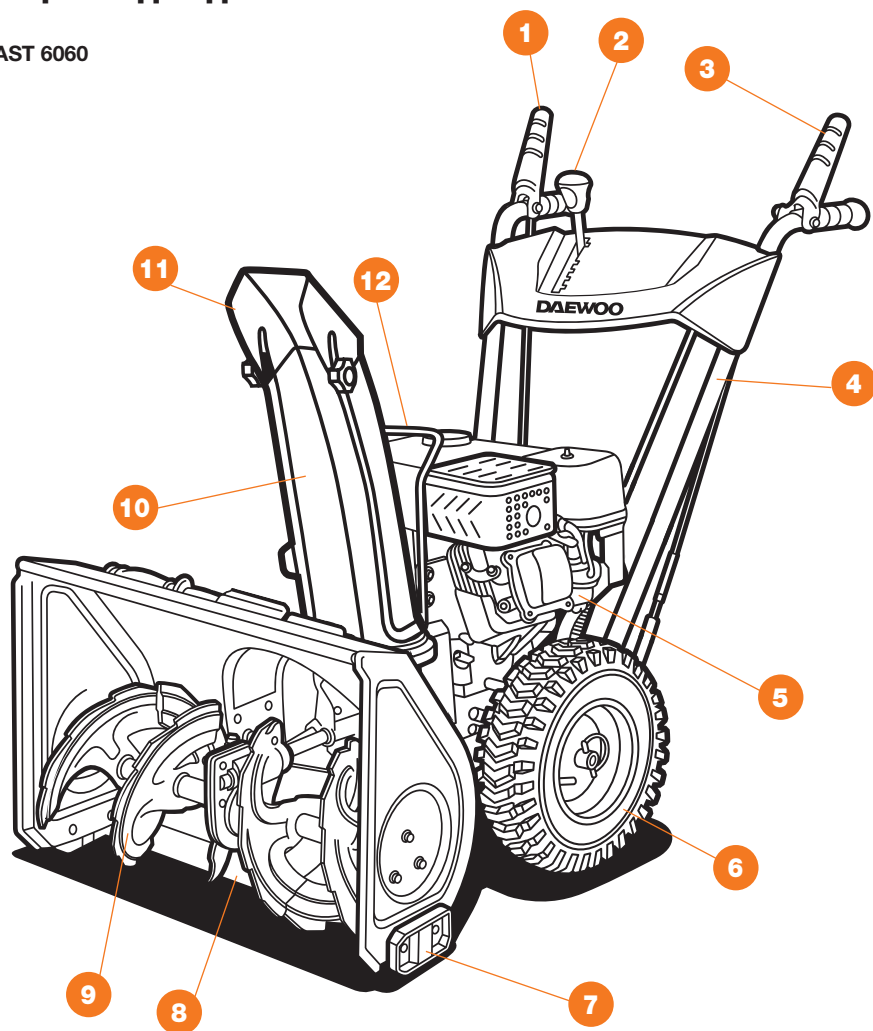


Рис. 1

1. Рычаг включения вращения шнеков
2. Рычаг выбора скорости движения
3. Рычаг включения привода хода
4. Панель управления
5. Двигатель
6. Колесо

7. Опорные лыжи
8. Подрезной нож
9. Шнеки
10. Поворотный желоб выброса снега
11. Дефлектор дальности выброса
12. Рукоятка регулировки поворотного желоба

## ОБЩИЙ ВИД ИЗДЕЛИЯ

S 6560 / 7565

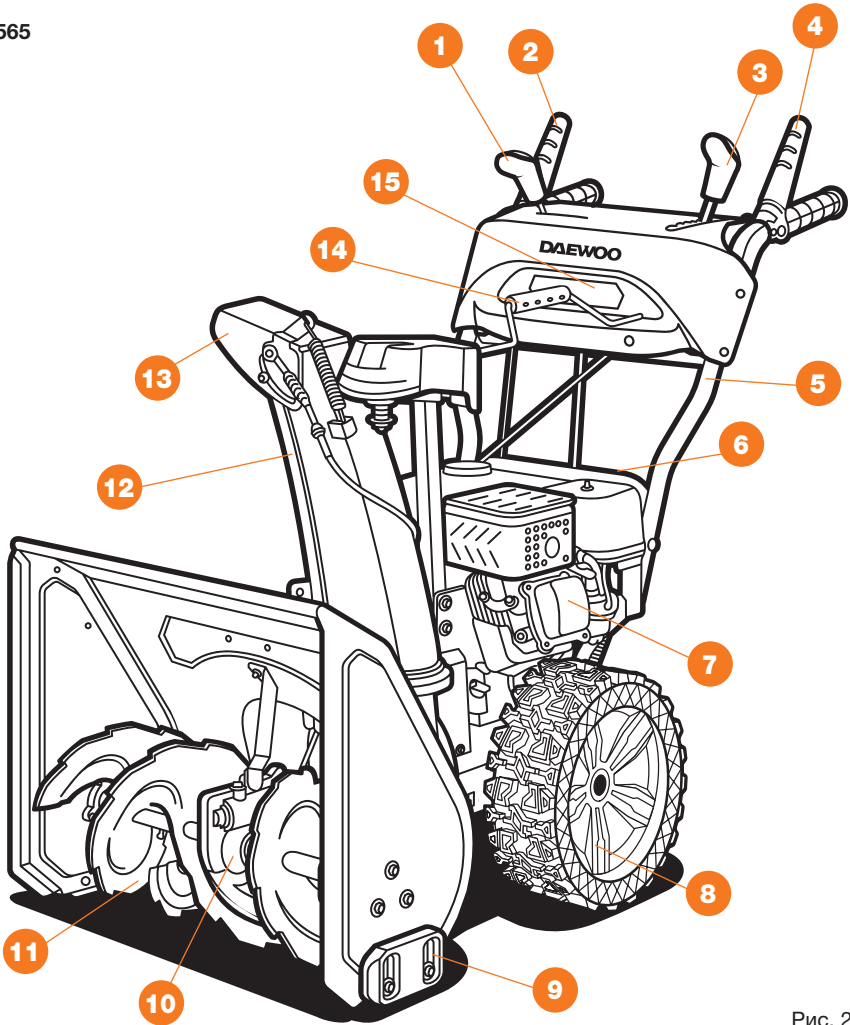


Рис. 2

1. Рычаг выбора скорости движения
2. Рычаг включения вращения шнеков
3. Рычаг регулировки дальности выброса снега
4. Рычаг включения привода хода
5. Верхняя рукоятка с панелью управления
6. Нижняя рукоятка
7. Двигатель
8. Колеса

9. Опорные лыжи
10. Редуктор шнеков
11. Шнеки
12. Поворотный желоб выброса снега
13. Дефлектор дальности выброса
14. Рукоятка регулировки поворотного желоба
15. LED фара (S 7565)

## КОМПЛЕКТАЦИЯ

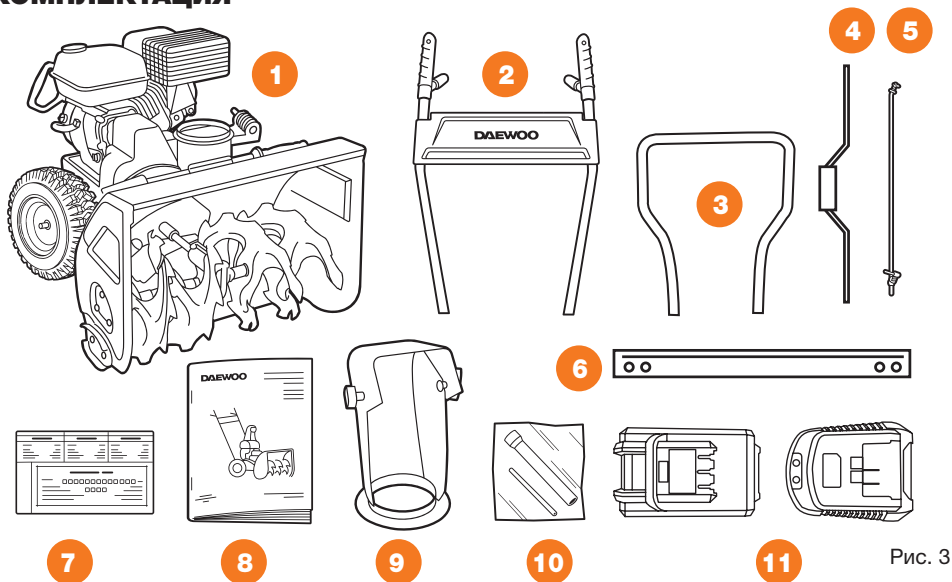


Рис. 3

1. Корпус снегоуборщика
2. Панель оператора с верхними рукоятками
3. Нижняя часть рукоятки (кроме **S 6060**)
4. Рукоятка поворота желоба (кроме **S 6060**)
5. Тяга выбора передач
6. Расширители ковша – 2 шт. (кроме **S 6060**)
7. Гарантийный талон
8. Руководство по эксплуатации
9. Желоб выброса снега
10. Крепежные элементы
11. Аккумулятор и зарядное устройство (для **S 7565**)

## СБОРКА ИЗДЕЛИЯ

В момент покупки снегоуборочная машина передается покупателю в картонной упаковке, внутри которой предусмотрены специальные защитные элементы, обеспечивающие целостность при её транспортировке. Откройте коробку и осторожно извлеките снегоуборщик и все комплектующие, проверьте комплектацию.

### УСТАНОВКА ПАНЕЛИ ОПЕРАТОРА

Перед установкой панели оператора присоедините к рукояткам тросы привода вращения шнеков и движения (Рис. 4-5).

- Присоедините тросы **1** - левый (привода хода) и правый (привода шнека) к соответствующим рукояткам панели оператора.

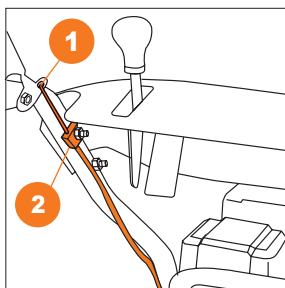


Рис. 4

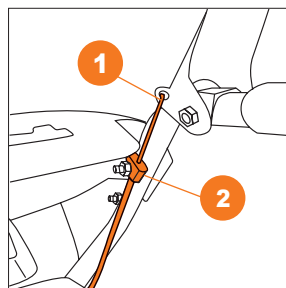


Рис. 5

- Закрепите фиксатор рубашки троса **2** к верхнему креплению рукоятки панели оператора.

**S 6060** присоедините и закрепите рукоятки панели оператора **1** к корпусу снегоуборочной машины с помощью крепежных элементов **2** (болт M8x40 – 4 шт., фигурная шайба – 4 шт., гайки M8-4шт.) (Рис. 6).

**S 6560 / 7565** присоедините и закрепите нижнюю часть рукоятки **3** к корпусу снегоуборочной машины с помощью крепежных элементов **4** (болт M8x35 – 4 шт.) (Рис. 7). Соедините рукоятки панели оператора **5** с нижней частью рукоятки **6** с помощью крепежных элементов **7** (болт M8x40 – 4 шт., фигурная шайба – 4 шт., гайки M8-4шт.) (Рис. 8).

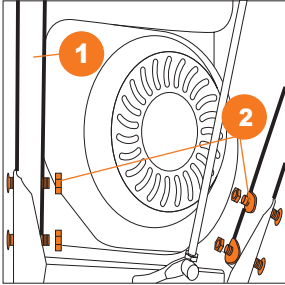


Рис. 6

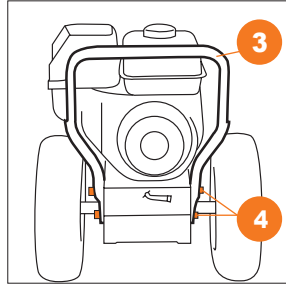


Рис. 7

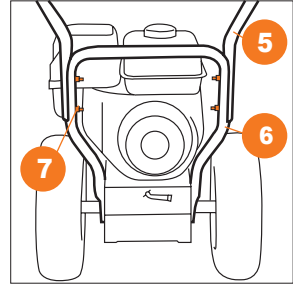


Рис. 8

## УСТАНОВКА ШТАНГИ РЫЧАГА ВЫБОРА ПЕРЕДАЧ

- Присоедините штангу рычага выбора передач **1** к кронштейну привода **2** расположенного в нижней части снегоуборочной машины и зафиксируйте шплинтом (Рис. 9).
- Подсоедините штангу рычага выбора передач **1** к кронштейну рукоятки панели управления и зафиксируйте шплинтом **2** (Рис. 10).

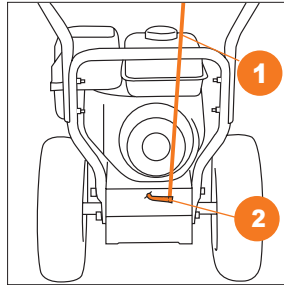


Рис. 9

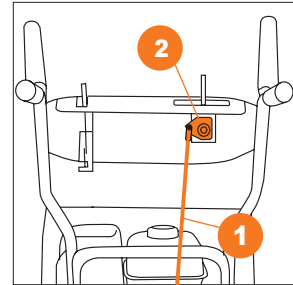


Рис. 10

В случае некорректной работы переключателя скорости движения снегоуборщика или отсутствия заднего хода, необходимо произвести настройку при помощи регулировочного винта в нижней части тяги переключателя.

## УСТАНОВКА РЫЧАГОВ УПРАВЛЕНИЯ

- Накрутите рукоятки **1 3** рычагов управления на соответствующие штанги **2 4** (Рис. 11).

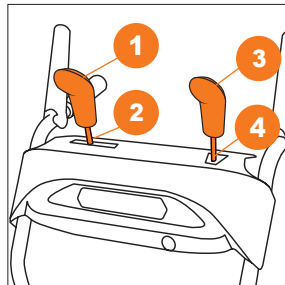


Рис. 11

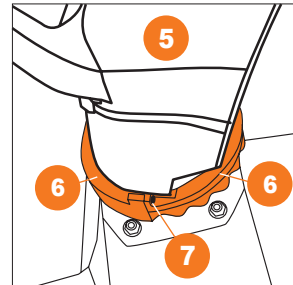


Рис. 12

## УСТАНОВКА ЖЕЛОБА ВЫБРОСА СНЕГА S 6060

- Установите желоб **5** на отверстие выброса снега корпуса снегоуборщика. Установите пружинную пластину, зафиксируйте её и желоб двумя пластиковыми зажимами **6** до щелчка, скрепите их саморезами **7** (Рис. 12).

## S 6560 / S 7565

- Установите желоб **1** на отверстие выброса снега корпуса снегоуборочной машины (Рис. 13).
- Закрепите поддерживающую штангу **2** к специальному кронштейну **3** на корпусе снегоуборочной машины с помощью двух болтов **4**.
- Вставьте один конец рукоятки поворота желоба **5** в отверстие **6** на панели оператора (Рис. 14).
- Соедините второй конец рукоятки с ответной частью (со стороны редуктора поворота), закрепите шплинтом **7**.
- Присоедините трос регулировки дальности выброса **8** к кронштейну рычага управления **9** на панели оператора (Рис. 15).

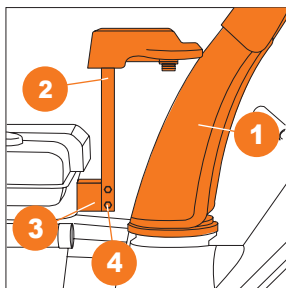


Рис. 13

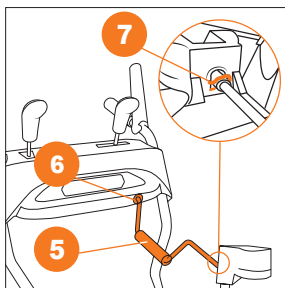


Рис. 14

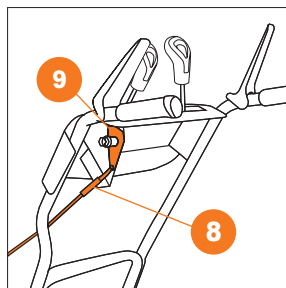


Рис. 15

## УСТАНОВКА РАСШИРИТЕЛЕЙ КОВША S 6560 / 7565

- Присоедините расширители **1** с обеих сторон ковша и закрепите их болтами **2** и гайками **3** (Рис. 16).

## ПОДКЛЮЧЕНИЕ ПРОВОДОВ

- Соедините провод от двигателя с проводом от панели управления при помощи влагозащищенного разъёма (Рис. 17).
- Откройте крышку **4** отсека для аккумулятора (Рис. 18).
- Установите аккумулятор в разъем, убедившись в верном расположении аккумулятора и его контактов, закройте крышку.

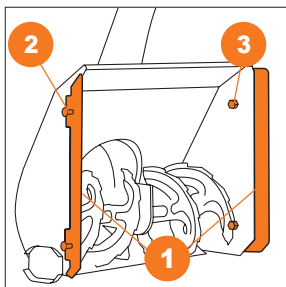


Рис. 16

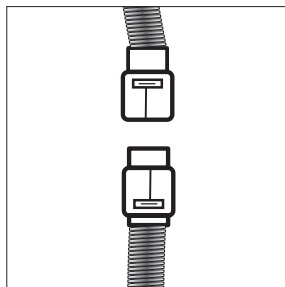


Рис. 17

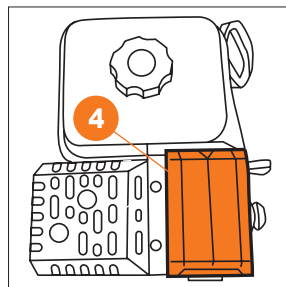


Рис. 18

## ОРГАНЫ УПРАВЛЕНИЯ И РЕГУЛИРОВКА

### ПАНЕЛЬ УПРАВЛЕНИЯ

Перед началом работы внимательно изучите устройство рычагов и элементов управления.

- 1 Рычаг включения привода движения расположен на левой рукоятке. Нажмите рычаг привода для включения движения. Отпустите для остановки. Всегда отпускайте рукоятку привода перед переключением скорости движения.
- 2 Рычаг регулировки дальности выброса снега. Изменение дальности выброса осуществляется изменением положения дефлектора. Перемещайте рычаг на себя для уменьшения дальности выброса снега и от себя для увеличения.
- 3 Рычаг выбора скорости движения. Предназначен для выбора оптимальной скорости движения вперед при уборке снега или назад для маневрирования. Всегда останавливайте снегоуборщик перед переключением передачи.
- 4 Рычаг включения вращения шнеков расположен на правой рукоятке. Нажмите рычаг для включения вращения. Отпустите для прекращения вращения и выброса снега.
- 5 Клавиша включения подогрева рукояток.

#### S 6060

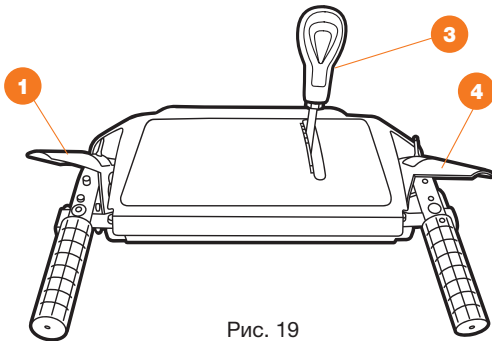


Рис. 19

#### S 6560 / S 7565

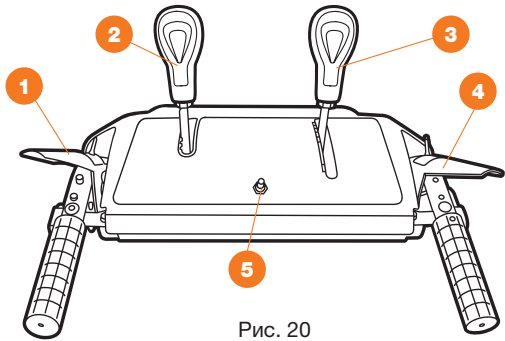


Рис. 20

### РЕГУЛИРОВКА НАПРАВЛЕНИЯ ВЫБРОСА СНЕГА

- Модель **S 6060** - для выбора направления выброса снега используйте поворотную рукоятку 1, дальность выброса регулируйте наклоном дефлектора 2 (Рис. 21).
- Модель **S 6560 / S 7565** для выбора направления выброса снега вращайте рукоятку 1, дальность выброса регулируйте перемещением рычага регулировки 2 (Рис. 22).

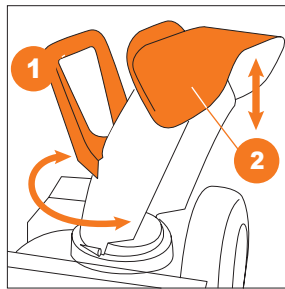


Рис. 21

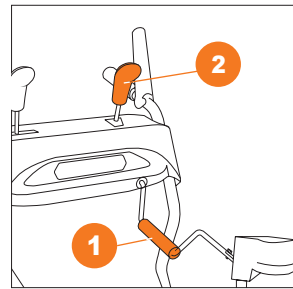


Рис. 22

## ОБЩИЙ ВИД ИЗДЕЛИЯ

**DAST 8565 / DAST 8570 / DAST 9070 / DAST 9070 EFI / DAST 1080 /  
DAST 1080 EFI / DAST 1080 HYDRO EFI / DAST 17110 / DAST 17110 EFI**

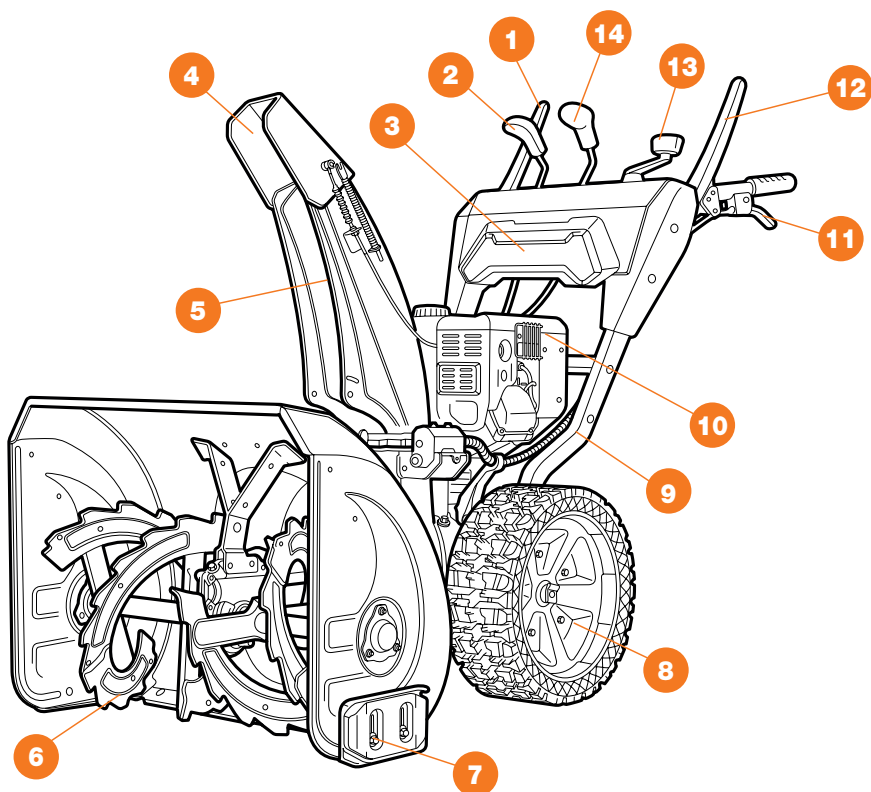


Рис. 23

1. Рычаг включения вращения шнеков
2. Рычаг выбора скорости движения
3. LED фара
4. Дефлектор дальности выброса
5. Желоб выброса снега
6. Шнеки
7. Опорные лыжи

8. Колесо
9. Нижняя часть рукоятки
10. Двигатель
11. Рычаг управления дифференциалом
12. Рычаг включения привода хода
13. Ручка изменения направления выброса
14. Рычаг изменения дальности выброса



КОМПЛЕКТАЦИЯ

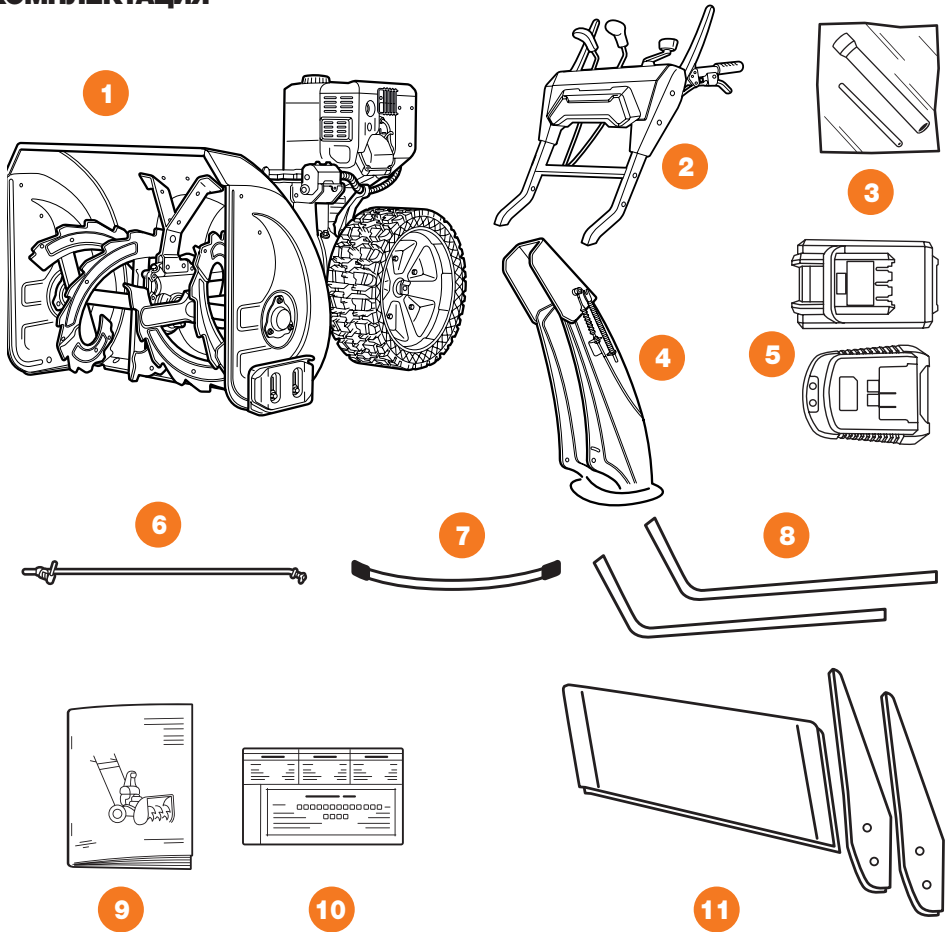


Рис. 24

1. Корпус снегоуборщика
2. Панель управления с рукояткой
3. Набор крепежных элементов
4. Желоб выброса снега
5. Аккумулятор и зарядное устройство (кроме **DAST 8570 / DAST 9070** **DAST 1080 / DAST 17110**)
6. Штанга рычага выбора передачи скорости

7. Гибкий вал подключения поворота желоба выброса снега
8. Усиленные штанги крепления рукояток (**DAST 17110**)
9. Руководство по эксплуатации
10. Гарантийный талон
11. Обрушитель сугробов (**DAST 1080**)

## СБОРКА ИЗДЕЛИЯ

В момент покупки снегоуборочная машина передается покупателю в картонной упаковке, внутри которой предусмотрены специальные защитные элементы, обеспечивающие целостность при её транспортировке.

Откройте коробку и осторожно извлеките снегоборщик и все комплектующие, проверьте комплектацию.

### УСТАНОВКА ПАНЕЛИ ОПЕРАТОРА

Перед установкой панели оператора присоедините к рукояткам тросы привода вращения шнеков и движения (Рис. 25-26).

- Присоедините тросы **1** - левый (привода хода) и правый (привода шнека) к соответствующим рукояткам панели оператора.
- Закрепите фиксатор рубашки троса **2** к верхнему креплению рукоятки панели оператора.

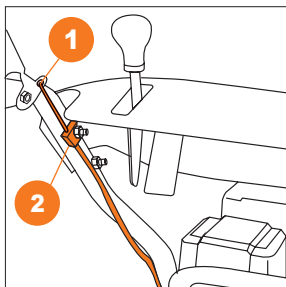


Рис. 25

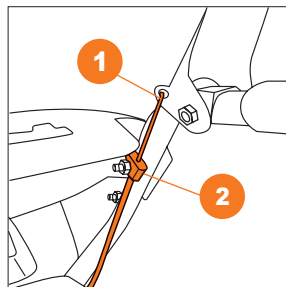


Рис. 26

- Совместите нижнюю часть **1** рукоятки панели оператора с корпусом снегоуборщика **2** и закрепите болтами и гайками **3** с каждой стороны (Рис. 27).

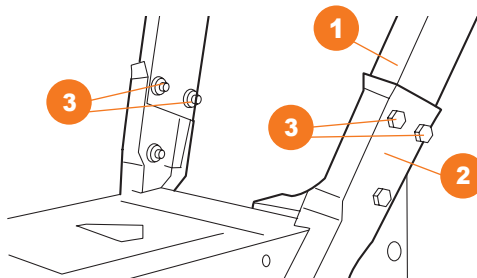


Рис. 27

**DAST 17110** Дополнительно установите усилительные штанги **2** крепления рукояток. Совместите рукоятку панели оператора со штангой и закрепите болтами и гайками **1**. Совместите штангу с креплением ковша **3** и закрепите ее (Рис. 28).

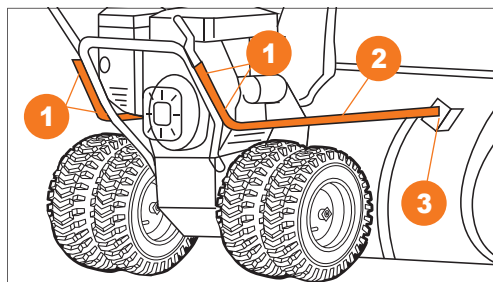


Рис. 28

## УСТАНОВКА ШТАНГИ РЫЧАГА ВЫБОРА ПЕРЕДАЧ

- Установите рычаг выбора передач на панели управления во вторую заднюю скорость (Рис. 29).
- Подсоедините штангу к кронштейну привода передач на корпусе снегоуборочной машины (Рис. 30) и зашплинтуйте ее (Рис. 31).
- Подсоедините штангу к рычагу выбора передач на панели оператора (Рис. 32) и зашплинтуйте ее.

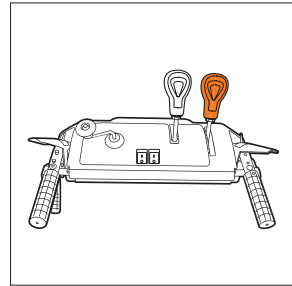


Рис. 29

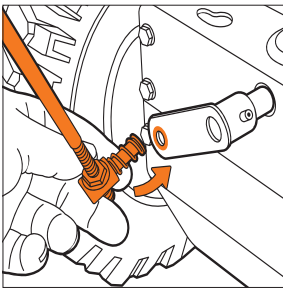


Рис. 30

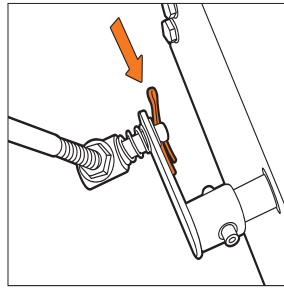


Рис. 31

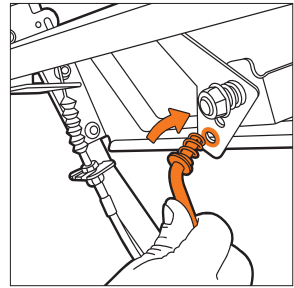


Рис. 32

## УСТАНОВКА ЖЕЛОБА ВЫБРОСА СНЕГА

- Установите желоб на отверстие выброса снега и закрепите его тремя болтами M8x20 и гайками M8 (Рис. 33).
- Вставьте гибкий вал осью в шестерню привода желоба и зафиксируйте соединительной гайкой (Рис. 34).
- Соедините вторую сторону гибкого вала с рычагом поворота желоба, расположенном на панели оператора, зафиксируйте соединительной гайкой (Рис. 35).

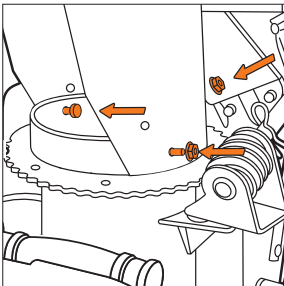


Рис. 33

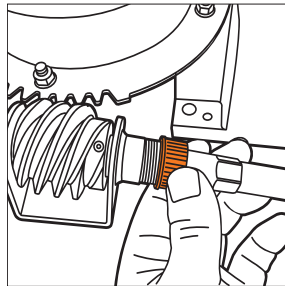


Рис. 34

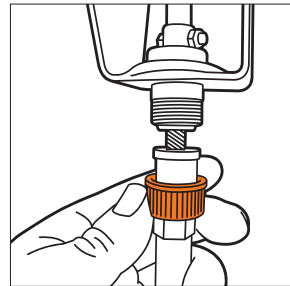


Рис. 35

## УСТАНОВКА РЫЧАГОВ УПРАВЛЕНИЯ

- Накрутите рукоятки **1 3** рычагов управления на соответствующие штанги **2 4** (Рис. 36).

В случае некорректной работы переключателя скорости движения снегоуборщика или отсутствие заднего хода, необходимо произвести настройку при помощи регулировочного винта в нижней части тяги переключателя.

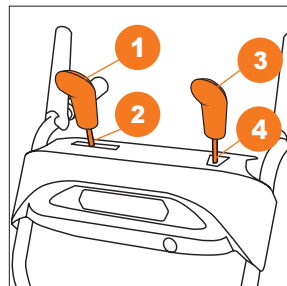


Рис. 36

## ПОДКЛЮЧЕНИЕ ПРОВОДОВ

- Соедините провод от двигателя с проводом от панели управления при помощи влагозащищенного разъема (Рис. 37).
- Откройте крышку **1** отсека для аккумулятора (Рис. 38).
- Установите аккумулятор в разъем, убедившись в верном расположении аккумулятора и его контактов у, закройте крышку.

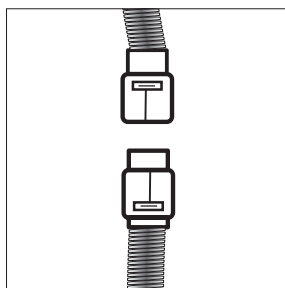


Рис. 37

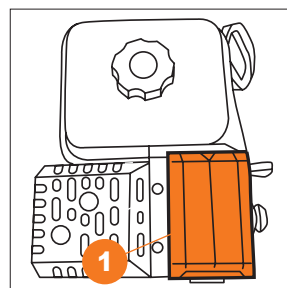


Рис. 38

## ОРГАНЫ УПРАВЛЕНИЯ И РЕГУЛИРОВКА

### ПАНЕЛЬ УПРАВЛЕНИЯ

Перед началом работы внимательно изучите устройство рычагов и элементов управления.

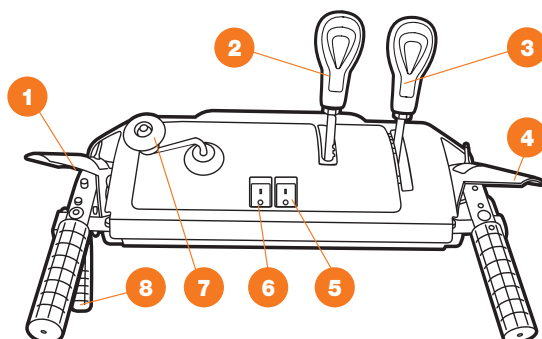


Рис. 39

- 1 Рычаг включения привода движения расположен на левой рукоятке. Нажмите рычаг привода для включения движения. Отпустите для остановки. Всегда отпускайте рукоятку привода перед переключением скорости движения.
- 2 Рычаг регулировки дальности выброса снега. Изменение дальности выброса осуществляется изменением положения дефлектора. Перемещайте рычаг на себя для уменьшения дальности выброса снега и от себя для увеличения.
- 3 Рычаг выбора скорости движения. Предназначен для выбора оптимальной скорости движения вперед при уборке снега или назад для маневрирования. Всегда останавливайте снегоуборщик перед переключением передачи.
- 4 Рычаг включения вращения шнеков расположена на правой рукоятке. Нажмите рычаг для включения вращения. Отпустите для прекращения вращения и выброса снега.
- 5 Клавиша включения подогрева рукояток.
- 6 Клавиша включения ходового освещения.
- 7 Рукоятка регулировки поворота желоба выброса снега, вращайте рукоятку в левую или правую сторону для выбора направления выброса снега.
- 8 Рычаг управления дифференциалом (кроме **DAST 8565, DAST 8570**). Предназначен для облегчения поворота и разворота снегоуборочной машины, во время движения нажмите рычаг произойдет разблокировка вращения левого колеса/гусеницы, тем самым облегчая поворот/разворот снегоуборщика влево или вправо.

## ПОДГОТОВКА К РАБОТЕ И ИСПОЛЬЗОВАНИЕ

### ПОДГОТОВКА К РАБОТЕ

Перед первым использованием снегоуборочной машины произведите регулировку высоты подрезного ножа при помощи изменения положения опорных лыж.

#### ВНИМАНИЕ!

**Для предотвращения преждевременного износа подрезного ножа или повреждения ковша снегоуборочной машины, следует всегда производить регулировку высоты положения опорных лыж. Наличие повреждений на подрезном ноже может быть причиной в отказе гарантийного обслуживания.**

Регулировка высоты подрезного ножа осуществляется опорными лыжами, расположенными на каждой боковой стороне ковша снегоуборочной машины. Устанавливайте лыжи таким образом, чтобы подрезной нож находился на равном расстоянии от очищаемой поверхности по всей своей длине.

Для расчистки снега на дорогах и тротуарах с твердым ровным покрытием, установите лыжи в верхнее положение, так что бы обеспечить зазор от 5 до 10 мм между подрезным ножом и очищаемой поверхностью.

Если очищаемая поверхность неровная, используйте средний или максимальный зазор.

#### ВНИМАНИЕ!

**Запрещено использовать снегоуборочную машину на гравийных дорогах, т. к. гравий может легко попасть в крыльчатку и быть отброшенным ею, став при этом причиной травм или повреждений машины и находящихся рядом людей и животных, а также различной собственности.**

### Регулировка:

- Ослабьте четыре шестигранные гайки (по две с каждой стороны).
- Переместите лыжи в необходимое положение.
- Убедитесь, что вся нижняя сторона лыж плотно прилегает к поверхности, для предотвращения неравномерного износа.
- Затяните гайки с моментом 25 Н\*м. Лыжи имеют две рабочие поверхности, когда одна из сторон изнашивается переверните на её 180° (Рис. 40).

Модели кроме **S 6060 / 6560 / 7565** оборудованы двухкомпонентными направляющими лыжами, внутренняя пластиковая часть используется для проведения работ по очистке снега на деликатных поверхностях. Для исключения повреждения очищаемой поверхности снимите металлическую лыжу и установите внутреннюю пластиковую направляющую (Рис. 41).

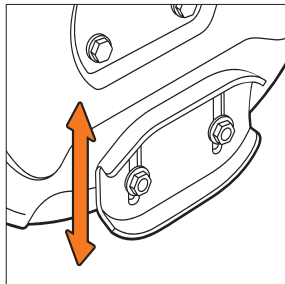


Рис. 40

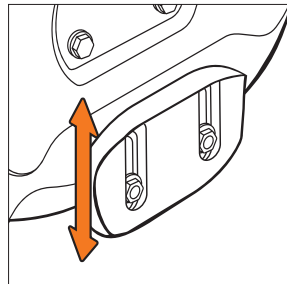


Рис. 41

## ПРОВЕРКА И ЗАПОЛНЕНИЕ КАРТЕРА ДВИГАТЕЛЯ МОТОРНЫМ МАСЛОМ

### ВНИМАНИЕ!

Перед запуском двигателя, обязательно залейте масло согласно инструкциям данного руководства. Двигатели проходят обязательную проверку на предприятии изготовителе, перед заправкой маслом слейте остатки проверочного масла из двигателя.

- Разместите снегоборщик на горизонтальной твердой поверхности.
- Отверните крышку маслозаливной горловины, достаньте щуп (Рис. 42).
- Залейте масло по нижний край заливной горловины.
- Протрите щуп тканью и вставьте обратно в отверстие, не заворачивая по резьбе.
- Снова достаньте щуп – на нем останется метка уровня масла.
- Если уровень масла меньше нижней линии (L) на щупе, добавьте масло до верхней линии (H).
- Вставьте и закрутите на место крышку.

Запрещается запускать и использовать двигатель без масла в картере двигателя или с низким уровнем моторного масла, а также с неподходящим, некачественным или отработанным маслом. Это может привести к его поломке, которая не попадает под условия гарантийного обслуживания!

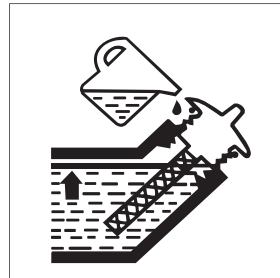
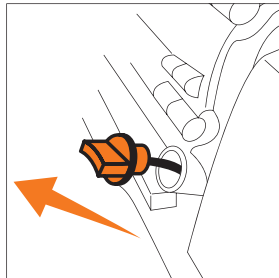


Рис. 42

Рекомендованные к использованию полусинтетические моторные масла **DAEWOO:**  
**ECOLOGIC DWO 500** API SJ/CF SAE 5W30  
**ECOLOGIC DWO 600** API SJ/CF SAE 5W40

**ВНИМАНИЕ!**

Запрещается смешивать масла различной вязкости и различных марок.

**ВНИМАНИЕ!**

Перед каждым запуском двигателя проверяйте уровень масла в двигателе! Регулярный контроль уровня масла – ответственность оператора, осуществляющего эксплуатацию двигателя.

**ЗАПРАВКА ТОПЛИВНОГО БАКА**

- При низком уровне топлива долейте его до установленного уровня **2**. После заправки топливного бака надёжно затяните пробку заправочной горловины **1** (Рис. 43).
- Используйте только чистый, свежий не этилированный бензин АИ-92 с октановым числом 92. Запрещена заправка двигателя двухтактной бензомасляной смесью.

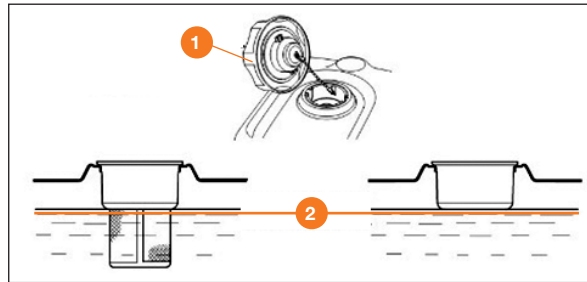


Рис. 43

**ВНИМАНИЕ!**

Наполняйте топливный бак не более, чем на 2 см ниже края заливной горловины, для исключения протечки оставьте место для теплового расширения топлива.

В случае если топливо пролилось, уберите изделие от места его разлива. Избегайте источников образования искр, пока пары бензина полностью не выветрятся. Протрите насухо пролитое топливо или масло. Не храните топливо и не заполняйте бензобак вблизи открытого пламени.

## ИСПОЛЬЗОВАНИЕ ИЗДЕЛИЯ

В данном Руководстве описан процесс запуска двигателей с карбюратором и инжектором.

### ЗАПУСК ДВИГАТЕЛЯ С КАРБЮРАТОРОМ

- Откройте топливный кран.
- Переведите рычаг регулировки оборотов в положение «**МАХ**».
- Закройте воздушную заслонку карбюратора.
- Переведите ключ запуска в положение «**ПУСК**».
- Прокачайте топливо нажатием на насос (праймер) три - пять раз.

#### Запустите двигатель, используя ручной стартер.

- Плавно вытяните рукоятку стартера на 5-10 см, пока не почувствуете сопротивление затем плавным, но быстрым движением вытяните стартер.
- Не отпускайте резко рукоятку стартера, медленно верните её в исходное положение, придерживая рукой.
- При необходимости повторите попытку запуска.
- После нескольких попыток двигатель запустится.

#### Запуск двигателя электростартером, от аккумулятора.

- Откройте крышку отсека для аккумулятора.
- Установите аккумулятор, убедитесь в верном расположении аккумулятора и закройте крышку.
- Нажмите кнопку запуска и удерживайте ее до момента пуска двигателя, не удерживайте кнопку нажатой более 5 секунд, если двигатель не запустился, отпустите кнопку, подождите 5-10 секунд и повторите процесс запуска.

#### Запуск двигателя от электростартера 230 В.

- Подключите сетевой шнур удлинителя к розетке электрического стартера **1**.
- Нажмите красную кнопку запуска **2** на корпусе электрического стартера и удерживайте ее до момента запуска двигателя, не удерживайте кнопку нажатой более 5 секунд, если двигатель не запустился, отпустите кнопку, подождите 5-10 секунд и повторите процесс запуска (Рис. 44).

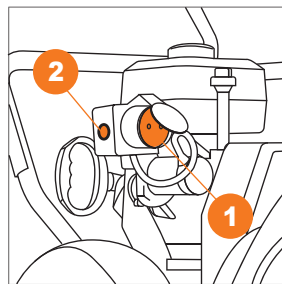


Рис. 44

После запуска прогрейте двигатель, дайте ему поработать некоторое время (30-40 сек). После прогрева, откройте воздушную заслонку.

### ВНИМАНИЕ!

Не допускайте продолжительной работы двигателя при закрытой воздушной заслонке карбюратора. Перевод воздушной заслонки карбюратора в закрытое положение предназначен для обогащения топливной смеси в момент запуска холодного двигателя. Продолжительная работа двигателя после прогрева при избыточно обогащенной топливной смеси приводит к закоксовке свечи зажигания и камеры сгорания. Данная поломка не является гарантийным случаем.



## **ЗАПУСК ДВИГАТЕЛЯ С ИНЖЕКТОРОМ (МОДЕЛИ С ИНДЕКСОМ EFI)**

Переведите рычаг регулировки оборотов в положение «**MIN**».  
Переведите ключ запуска в положение «**ПУСК**».

### **Запустите двигатель, используя ручной стартер.**

- Плавно вытяните рукоятку стартера на 5-10 см, пока не почувствуете сопротивление затем плавно, но быстрым движением вытяните стартер.
- Не отпускайте резко рукоятку стартера, медленно верните её в исходное положение, придерживая рукой.
- При необходимости повторите попытку запуска.
- После нескольких попыток двигатель запустится.

### **Запуск двигателя электростартером**

- Откройте крышку отсека для аккумулятора.
- Установите аккумулятор, убедитесь в верном расположении аккумулятора и закройте крышку.
- Нажмите кнопку запуска и удерживайте ее до момента пуска двигателя, не удерживайте кнопку нажатой более 5 секунд, если двигатель не запустился, отпустите кнопку, подождите 5-10 секунд и повторите процесс запуска.
- После запуска прогрейте двигатель и переведите рычаг регулировки оборотов в положение «**MAX**».

## **ОСТАНОВКА ДВИГАТЕЛЯ**

Остановку двигателя в штатном режиме производите в следующем порядке:

- Остановите вращение шнеков и движение снегоуборочной машины.
- Переведите рычаг оборотов двигателя в среднее положение, дайте двигателю поработать на холостых оборотах 10-15 секунд.
- Переведите рычаг оборотов в положение «Мин» или «**STOP**»
- Переведите кнопку запуска в положение «**ВЫКЛ**».
- Закройте топливный кран. (Для моделей с карбюратором). Не оставляйте топливный кран открытым во время хранения и транспортировки.

## **ИСПОЛЬЗОВАНИЕ СНЕГОУБОРОЧНОЙ МАШИНЫ**

Каждый раз перед использованием снегоуборочной машины необходимо произвести следующие операции:

- Убедитесь, что оборудование очищено от грязи, снега и льда. Очистите внутреннюю поверхность ковша, крыльчатки и желоба выброса, проверьте легкость вращения крыльчатки выброса снега, проверните ее рукой через желоб выброса.
- Проверьте органы управления.
- Проверьте топливный шланг, пробки заливных горловин, масляный картер и топливный бак на предмет утечек.
- Проверьте уровень масла в картере двигателя и долейте при необходимости.
- Проверьте уровень моторного топлива и долейте при необходимости.
- Проверьте давление в шинах на моделях с пневматическими колесами. Не превышайте максимальное давление, указанное на боковой стороне шины.
- Проверьте крепление всех резьбовых соединений, при необходимости произведите затяжку.
- Внимательно осмотрите территорию перед проведением работ, определите направление и дальность выброса снега.

## ВНИМАНИЕ!

**В процессе работы на снегоуборочной машине возможно ослабление крепежных элементов, своевременно производите проверку и их затяжку, в случае повреждений вызванных ослаблением крепежных элементов возможен отказ в гарантийном обслуживании.**

- Для расчистки тяжелого снега используйте более низкую передачу, а для расчистки легкого снега и перемещения снегоуборочной машины – более высокую передачу. Следите за вращением колес, если колеса начинают пробуксовывать, прекратите движение, но при этом сохраняйте вращение шнека, добейтесь полной очистки снегоотбрасывающего желоба и ковша от снежной массы, а затем продолжайте движение.
- До полного ознакомления с управлением и приобретения необходимых навыков использования рекомендуется выполнять работу на низких передачах.
- В процессе работы в случае затруднений выброса снега, произведите прочистку желоба. Запрещается чистить забившийся желоб руками. Перед проведением очистки остановите двигатель и оставайтесь за рукоятками до тех пор, пока все движущиеся части не остановятся.
- Приспособление для очистки желоба закреплено на верхней части ковша с помощью зажимов, по окончании очистки убедитесь, что желоб для выброса снега направлен в безопасное направление (в направлении выброса отсутствуют транспортные средства, здания, люди или другие объекты). Запустите двигатель, на несколько секунд задействуйте управление шнеком для очистки шнека и желоба от оставшегося снега и льда.
- Всегда проводите работы по уборке снега на полных оборотах двигателя, запрещена продолжительная работа на низких оборотах, двигатель перегревается и может выйти из строя, что не покрывается гарантией производителя.
- Работы по уборке снега должны производиться при полностью нажатых рычагах хода и шнека.

## ФУНКЦИЯ ВЗАИМНОЙ БЛОКИРОВКИ РЫЧАГОВ ВКЛЮЧЕНИЯ ШНЕКОВ И ПРИВОДА ХОДА

Снегоуборочные машины (кроме **S 6060**) оборудованы системой взаимной блокировки рукояток, что позволяет производить управление машиной одной рукой.

- Система активируется автоматически, после нажатия рукоятки вращения шнеков и при нажатии рукоятки движения рукоятка вращения шнеков блокируется и ее можно отпустить, что позволит свободной рукой производить регулировку дальности и направления выброса снега).
- Для остановки снегоуборочной машины отпустите рычаг включения привода хода и привод вращения шнека автоматически отключится.

## РЕГУЛИРОВКА СИСТЕМЫ УПРАВЛЕНИЯ ШНЕКОМ

Нажмите на рычаг привода шнека по направлению к ручке управления, шнек начнет вращение и можно начинать расчистку снега. Для отключения шнека отпустите рычаг.

## ВНИМАНИЕ

**Для увеличения срока использования двигателя не нажимайте одновременно рычаг привода колес и рычаг привода шнеков, так как в этом случае создается пиковая нагрузка на двигатель.**

При выключенном положении рычага трос должен находиться в свободном состоянии, но без провисания. Шнеки начинают вращение при нажатии на рычаг 1/2 от его полного хода. В случае необходимости следует отрегулировать натяжение тросов.

## ИСПОЛЬЗОВАНИЕ ОБРУШИТЕЛЕЙ СУГРОБОВ

Снегоуборочные машины **DAST 1080** оборудованы системой обрушения сугробов, используйте ее когда высота снежного покрова превышает 50 см. Присоедините боковые кронштейны **3** к корпусу ковша и зафиксируйте их крепежом **4**. На кронштейны установите обрушитель сугробов **1** и зафиксируйте его крепежом **2** (Рис. 45).

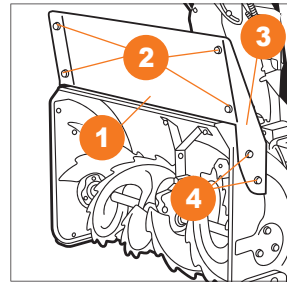


Рис. 45

## ТЕХНИЧЕСКОЕ ОБСЛУЖИВАНИЕ СНЕГОУБОРОЧНЫХ МАШИН

### ТЕХНИКА БЕЗОПАСНОСТИ ПРИ ПРОВЕДЕНИИ ТЕХНИЧЕСКОГО ОБСЛУЖИВАНИЯ

Ниже приводятся некоторые наиболее важные предупреждения, относящиеся к безопасности. Невозможно предостеречь от всех возможных опасностей, которые могут возникнуть во время проведения технического обслуживания. Только вы сами можете решить, выполнять или не выполнять ту или иную операцию.

### МЕРЫ БЕЗОПАСНОСТИ ПРИ ПРОВЕДЕНИИ ТЕХНИЧЕСКОГО ОБСЛУЖИВАНИЯ

Перед началом любых работ по обслуживанию или ремонту убедитесь, что двигатель остановлен. Это поможет избежать нескольких возможных рисков:

- Окись углерода, которая содержится в отработавших газах двигателя, обладает высокой токсичностью. Не заводите изделие внутри помещений и вблизи открытых дверей или окон.
- Ожоги от контакта с горячими деталями. Перед началом работ дайте двигателю и системе выпуска отработанных газов остыть.
- Травмы, вызванные контактом с движущимися частями. Не запускайте двигатель, если это не требуется по инструкции для выполнения данной операции.
- Прочтите указания по выполнению работ перед тем, как приступить к ним, и убедитесь, что в наличии имеется необходимый инструмент, и вы владеете соответствующими навыками.
- Для снижения риска возникновения пожара или взрыва соблюдайте осторожность при работе с топливом. Для очистки деталей используйте только негорючий растворитель. Не используйте бензин. Не приближайтесь с открытым пламенем к аккумуляторной батарее и элементам топливной системы.
- Перед проведением любых работ на устройстве отсоединяйте колпачок высоковольтного провода от свечи зажигания для исключения случайного запуска двигателя.

### ВНИМАНИЕ

Невозможность правильно и безопасно выполнить все указания по техническому обслуживанию может стать причиной серьезной травмы или гибели. Всегда следуйте указаниям и предостережениям данного Руководства.

### РАБОТЫ ПО ТЕХОБСЛУЖИВАНИЮ

Работы по техническому обслуживанию проводите регулярно, согласно регламенту. Если пользователь не может выполнять эти работы по техобслуживанию сам, то следует обратиться в авторизованный сервисный центр для оформления заказа на выполнение требуемых работ. Производитель не несет ответственности в случае ущерба из-за повреждений вследствие невыполненных работ по техобслуживанию.

К таким повреждениям относятся:

- Коррозийные повреждения и другие последствия неправильного хранения.
- Повреждения и последствия в результате применения неоригинальных запасных частей и комплектующих.
- Повреждения вызванные ремонтом неуполномоченными сервисным центром.

## РЕГУЛИРОВКА НАТЯЖЕНИЯ ТРОСОВ

- Ослабьте контргайки на стяжной регулировочной муфте троса.
- Поворачивайте муфту и добейтесь начала вращения шнеков при нажатии на 1/3 рычага привода.
- Затяните контргайки.
- В случае если щетка не вращается или перестает вращаться под нагрузкой и регулировка натяжения троса не дает результата, необходимо произвести натяжку приводного ремня при помощи прижимного ролика (Рис. 46).
- Отверните два винта, крепящих пластиковый кожух в передней части двигателя, и снимите его.
- Ослабьте гайку ①, крепления ролика натяжения ремня.
- Переместите ролик ② к ремню привода, не допускайте его касания и затяните гайку.
- В рабочем (нажатом) положении ремень не должен прогибаться более 3-4 мм.
- По окончании работ установите пластиковый кожух на место.

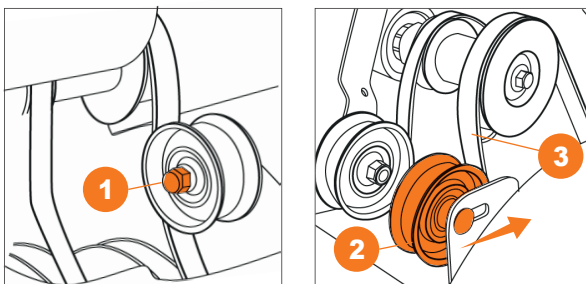


Рис. 46

## ВНИМАНИЕ

**Каждый раз по окончании использования снегоуборочной машины очистите механизмы шнека, крыльчатки и поворотного желоба. Не выполнение данной рекомендации приводит к обледенению и последующей поломке трансмиссии снегоуборщика, что не покрывается гарантией производителя.**

## ПРОВЕРКА И ЗАМЕНА МАСЛА

Перед проверкой уровня моторного масла установите изделие на ровную твердую горизонтальную поверхность.

Первую замену масла произведите после 20 часов работы. Последующую замену производите через 50 часов или раз в год, в зависимости от того, что наступит ранее, рекомендуется производить замену масла ежегодно перед началом сезона использования на прогретом двигателе.

Используйте только масло для 4-х тактных двигателей. В соответствии с вашей моделью двигателя см. рис. 47 или рис. 48.

- Убедитесь, что двигатель выключен ①.
- Откройте заливную горловину ③.
- Удалите пробку сливного отверстия ② (Рис. 49).
- Полностью слейте масло в подготовленную заранее емкость.
- Установите пробку сливного отверстия ②.
- Залейте новое масло по верхнюю метку щупа (емкость картера каждой модели указана в разделе Технические характеристики).

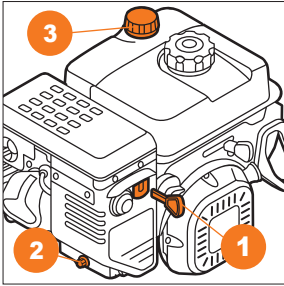


Рис. 47

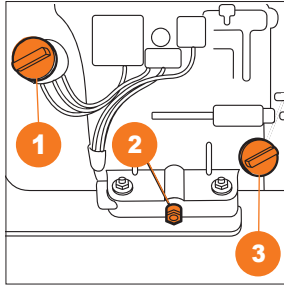


Рис. 48

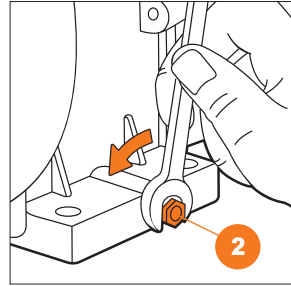


Рис. 49

- Для проверки уровня масла отвинтите крышку щуп заливной горловины 3, протрите щуп и опустите его в заливную горловину, крышку не закручивайте, затем извлеките его, придерживайте уровень масла по верхней отметке щупа.

**Примечание:** если изделие оснащено двигателем с датчиком уровня масла, то он отключит зажигание двигателя в случае отсутствия масла в картере. Тем не менее, датчик масла не является безусловной защитой двигателя от повреждений при недостаточной смазке. Датчик масла не является защитой от запуска с маслом, непригодным по вязкости и при недостаточном его уровне.

Соблюдайте правила утилизации отработанного масла, берегите окружающую среду. При самостоятельной замене масла утилизируйте его в соответствии с правилами вашего региона. Слейте масло в герметично закрывающуюся емкость и сдайте его на пункт утилизации. Не выбрасывайте емкость с отработанным маслом вместе с бытовыми отходами, не сливайте отработанное масло в почву или канализацию.

## ВОЗДУШНЫЙ ФИЛЬТР

При работе в зимний период и уборке территории от снега необходимо демонтировать воздушный фильтр для исключения его обмерзания.

Работа с обмерзшим воздушным фильтром может привести к избыточному обогащению топливной смеси с последующей потерей мощности двигателя при работе и закоксовке камеры сгорания.

При температуре воздуха выше 0 градусов и в условиях повышенной запыленности работа без воздушного фильтра запрещена.

Для демонтажа воздушного фильтра открутите барашковую гайку крепления крышки воздушного фильтра, извлеките воздушный фильтр, установите крышку на место. Установка воздушного фильтра производится в обратной последовательности.

## СВЕЧА ЗАЖИГАНИЯ

Производите своевременно проверку или замену свечи зажигания, используйте только рекомендованные производителем свечи зажигания.

Рекомендуемые свечи зажигания обеспечивают оптимальный тепловой режим для соответствующей рабочей температуры двигателя.

## ВНИМАНИЕ

Несоответствующая свеча зажигания может стать причиной повреждения двигателя. Неплотно установленная на место свеча зажигания может привести к перегреву двигателя и его повреждению. Чрезмерная затяжка свечи зажигания может привести к повреждению резьбы в корпусе головки цилиндра.

1. Снимите высоковольтный колпачок 2 свечи зажигания 1 (Рис. 50).
2. Выверните свечу зажигания 1 при помощи свечного ключа.
3. Проверьте свечу зажигания, замените, если она повреждена или, если уплотнительная шайба в плохом состоянии или изношен электрод.
4. Очистите свечу зажигания от нагара металлической щеткой, измерьте зазор между электродами при помощи плоского щупа. При необходимости откорректируйте зазор, осторожно подгибая боковой электрод 3. Зазор должен быть в пределах: 0,7-0,8 мм.

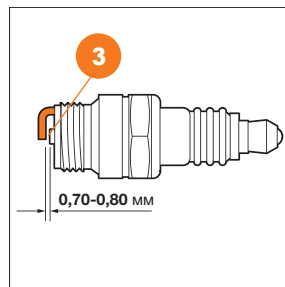
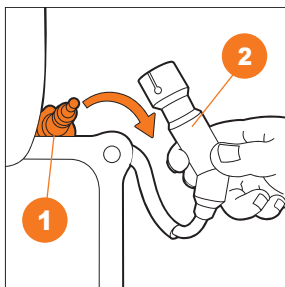


Рис. 50

5. Аккуратно установите свечу зажигания на место, закручивая вручную, для исключения закручивания наперекос. После того, как свеча посажена на место, затяните её свечным ключом до сжатия уплотнительной шайбы моментом 12,5 N/m.

## ЖЕЛОБ ВЫБРОСА СНЕГА

Регулярно производите смазку редуктора поворотного механизма желоба выброса снега, используйте смазку на литиевой основе EP-2.

## СРЕЗНЫЕ ШТИФТЫ

- Для безопасной работы на снегоуборщике шнек закреплен к валу через систему срезных штифтов.
- В случае с заклинивания шнека ледяным затором или посторонним предметом штифты срезаются и шнеки прекращают вращаться, предохраняя редуктор и трансмиссию снегоуборщика от поломки. Ежегодно проверяйте срезные штифты и производите их замену в случае необходимости. В зависимости от конструкции установки шнека используются различные срезные штифты (Рис. 51-52).

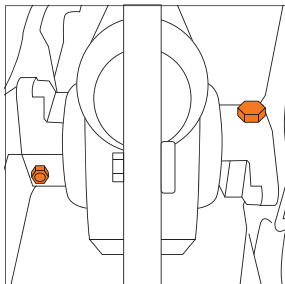


Рис. 51

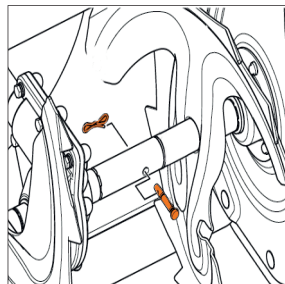


Рис. 52

**ВНИМАНИЕ**

Запрещено заменять срезные штифты полнотелыми болтами, возможно повреждение редуктора и трансмиссии, что не будет покрываться гарантийным обслуживанием.

**РЕДУКТОР**

- Редуктор шнеков и щетки машины заполнен консистентной смазкой **EP-2**.
- Для полной замены смазки обратитесь в авторизованный сервисный центр.
- Во время обслуживания редуктора самостоятельно, снимите заглушку или открутите болт-заглушку **1**, добавьте 30-50 гр. консистентной смазки и установите заглушку на место (Рис. 53).

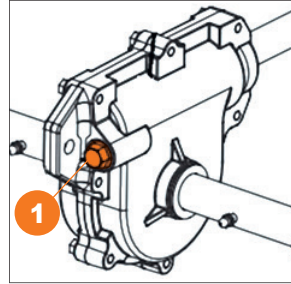


Рис. 53

## РЕГЛАМЕНТ ОБСЛУЖИВАНИЯ СНЕГОУБОРОЧНЫХ МАШИН

ПЕРИОДИЧНОСТЬ ТЕХНИЧЕСКОГО ОБСЛУЖИВАНИЯ (временной интервал или часы работы, в зависимости от того, что наступит раньше)	Действия	При каждом использовании	По окончании первого месяца или через 20 часов работы	Каждый месяц или 50 часов работы	Каждый год или 100 часов работы	Каждые два года или 300 часов работы
Моторное масло	Проверка уровня	X				
	Замена		X	X**		
Свеча зажигания	Проверка-регулировка			X		
	Замена				X	
Обороты двигателя*	Проверка-регулировка				X	
Тепловые зазоры клапанов*	Проверка-регулировка				X	
Камера сгорания*	Очистка					X
Топливный бак	Очистка				X	
Топливопровод	Проверка (осмотр)	X				
	Замена*					X
Масло/смазка в редукторе	Проверка (осмотр)	X				
	Замена*				X	
Ремни привода шнеков и хода	Проверка-регулировка		X	X		
	Замена*				X	
Ролик натяжения ремня	Проверка (осмотр)		X		X	
Тросы	Проверка	X				
	Регулировка		X	X		
Шнек, срезные болты	Проверка (осмотр)	X				
Подшипники оси шнека	Смазка			X		
Пневматические колеса (для моделей с пневматическими колесами)	Проверка давления	X				

\* Рекомендуется обращаться в авторизованный сервисный центр **DAEWOO**.

\*\* **ВНИМАНИЕ!!!** Интервалы между проверками и техническим обслуживанием сокращаются при эксплуатации в условиях повышенной запыленности. Несоблюдение периодичности технического обслуживания может привести к поломке двигателя, что не будет являться гарантийным случаем.



## ВОЗМОЖНЫЕ НЕИСПРАВНОСТИ И МЕТОДЫ ИХ УСТРАНЕНИЯ

Неисправность	Возможная причина	Устранение неисправности
Стартер работает, но двигатель не запускается	• Топливный кран в положении OFF (ВЫКЛ)	• Поверните топливный кран в положение ON (ВКЛ), включите зажигание двигателя.
	• Рычаг дроссельной заслонки (газа) в положении Мин, STOP.	• Переведите рычаг дроссельной заслонки в положение Max.
	• Наконечник свечи зажигания надет не плотно.	• Наденьте плотно наконечник свечи зажигания.
	• Неправильно установлен рычаг воздушной заслонки.	• Закройте воздушную заслонку.
	• Неисправна свеча зажигания.	• Замените свечу зажигания.
Двигатель развивает недостаточную мощность	• Высокая скорость передвижения вызывает чрезмерную нагрузку на двигатель.	• Уменьшите скорость движения, включите пониженную передачу.
	• Мокрый глубокий снег вызывает чрезмерную нагрузку на двигатель.	• Уменьшите ширину захвата снегоуборочной машины.
	• Затруднен проход снега через отводящий желоб.	• Прочистите отводящий желоб.
	• Рычаг дроссельной заслонки (газа) неверно установлен.	Переведите рычаг в положение Max.
	• Неправильный зазор или отложения между электродами свечи зажигания.	• Очистите свечу зажигания, отрегулируйте зазор между электродами.
	• Неправильно установлена воздушная заслонка .	• Откройте воздушную заслонку.
	• Некачественное топливо .	• Замените топливо.
Двигатель работает, но снегоуборщик не выполняет свои функции	• Разрушены срезные штифты.	• Замените срезные штифты.
	• Не нажат рычаг включения привода шнека.	• Прижмите рычаг включения привода шнека к рукоятке панели оператора.
	• Износился, разорвался или слетел со шкивов приводной ремень	• Обратитесь в авторизованный сервисный центр.
Снег не отбрасывается должным образом	• Затруднен проход снега через отводящий желоб .	• Прочистите отводящий желоб.
	• Посторонний предмет не дает вращаться шнеку.	• Удалите посторонний предмет.
	• Приводной ремень шнека недостаточно натянут.	• Проведите регулировку натяжения приводного ремня.
	• Слишком широкий захват ковша для мокрого, глубокого снега.	• Уменьшите ширину захвата снегоуборочной машины.
	• Снегоуборочная машина движется слишком быстро для данных условий.	• Уменьшите скорость движения, включите пониженную передачу.
Двигатель останавливается при включении рычага привода шнека	<ul style="list-style-type: none"> <li>• Затруднен проход снега через отводящий желоб.</li> <li>• Посторонний предмет не дает вращаться шнеку.</li> <li>• Шнек примерз.</li> </ul>	• Прочистите отводящий желоб и кожу шнека.

## **ХРАНЕНИЕ И ТРАНСПОРТИРОВКА**

### **ХРАНЕНИЕ**

Оборудование необходимо хранить в упаковке производителя в закрытых или других помещениях с естественной вентиляцией без искусственно регулируемых климатических условий, где колебания температуры и влажности воздуха существенно меньше, чем на открытом пространстве, расположенные в макроклиматических районах с умеренным и холодным климатом. Не допускается в процессе хранения переворачивать, класть набор и наклонять изделие более чем на 20 градусов от горизонтали, хранить в одном помещении с химически активными веществами.

При длительном хранении необходимо произвести консервацию:

- Слейте бензин из топливного бака, удалите топливо из поплавковой камеры карбюратора путем слива его из сливной пробки отстойника;
- Промойте и протрите насухо все окрашенные поверхности. Неокрашенные металлические поверхности обработайте моторным маслом;
- Выкрутите свечу зажигания и налейте 5-10 мл. моторного масла в цилиндр. Проверните стартер несколько раз, чтобы масло распределилось по внутренней поверхности цилиндра;
- Потяните рукоятку стартера до появления сопротивления. При этом клапаны закроются, что защитит двигатель от внутренней коррозии;
- Установите свечу зажигания на место, не присоединяйте высоковольтный колпачок.

### **ТРАНСПОРТИРОВКА**

- Слейте топливо и моторное масло перед транспортировкой. Допускается транспортировать продукцию любым видом закрытого транспорта в упаковке производителя или без нее, с сохранением изделия от механических повреждений, атмосферных осадков, воздействия химически-активных веществ и обязательным соблюдением мер предосторожности при перевозке хрупких грузов.
- При проведении разгрузочно-погрузочных работ не допускается использование любого вида техники, работающей по принципу зажима упаковки.
- Не допускается в процессе транспортировки переворачивать, класть набор и наклонять изделие более чем на 20 градусов от горизонтали, транспортировать совместно с химически активными веществами.

## **СРОК СЛУЖБЫ И УТИЛИЗАЦИЯ УСТРОЙСТВА**

### **СРОК СЛУЖБЫ**

При выполнении требований Руководства по эксплуатации срок службы изделия составляет **5 лет** с даты продажи. Если дата продажи не указана, срок службы исчисляется с даты выпуска.

### **УТИЛИЗАЦИЯ УСТРОЙСТВА**

По окончании срока службы не выбрасывайте технику с бытовыми отходами! Отслуживший срок инструмент должен утилизироваться в соответствии с Распоряжением Правительства РФ от 31.12.2020 N 3721-р «Об утверждении перечней товаров, упаковки товаров, подлежащих утилизации после утраты ими потребительских свойств».

## ГАРАНТИЙНЫЕ ОБЯЗАТЕЛЬСТВА

Основной гарантийный срок на изделие составляет **12 месяцев** со дня продажи. В течение гарантийного срока устраняются бесплатно неисправности, возникшие из-за применения некачественного материала при производстве и дефекты сборки, допущенные по вине производителя. Гарантия вступает в силу только при правильном заполнении гарантийного талона. Изделие принимается в ремонт в чистом виде и полной комплектности.

### ДОПОЛНИТЕЛЬНАЯ ГАРАНТИЯ XXL

Производитель предоставляет Дополнительную гарантию - **24 месяца** на изделие с даты окончания основного гарантийного срока.

Программа гарантии **DAEWOO XXL** позволяет расширить срок бесплатного гарантийного обслуживания при соблюдении следующих условий:



**1** Убедитесь, что продавец заполнил гарантийный талон и указал дату продажи



**2** Не позднее 30 дней с момента покупки зайдите на официальный сайт DAEWOO Power Products



**3** Заполните простую форму и активируйте серийный номер изделия



**4** Получите Сертификат на расширенное гарантийное обслуживание DAEWOO XXL на свой электронный адрес



**5** Регулярно проходите техническое обслуживание в любом авторизованном сервисном центре\*



**6** Соблюдайте все требования и рекомендации по эксплуатации изделия, указанных в Руководстве пользователя

\*при прохождении планового технического обслуживания (далее «ТО») в авторизованном сервисном центре необходимо получить соответствующую отметку в гарантийном талоне. График ТО и перечень работ указаны в Руководстве пользователя каждого Изделия, а также на веб-сайте в сети Интернет по адресу: [www.daewoo-power.ru](http://www.daewoo-power.ru)

При невыполнении любого из выше указанных требований считается, что Дополнительная гарантия не установлена. Дополнительная гарантия не распространяется на отдельные детали, комплектующие, расходные материалы, дефекты и случаи, на которые не установлен основной гарантийный период.

### УСЛОВИЯ ПРЕДОСТАВЛЕНИЯ ГАРАНТИИ

Гарантийные обязательства распространяются только на производственные дефекты. Большинство изделий требуют определенного ухода и регулярного ТО. Порядок прохождения ТО указан в руководстве по эксплуатации для каждого изделия. ТО должно проводиться только специалистами авторизованных сервисных центров с соответствующей отметкой в гарантийном талоне. В случае не своевременного выполнения ТО, если это явилось причиной возникновения неисправностей (дефектов) каких-либо узлов и агрегатов изделия, покупатель полностью теряет право на дополнительную гарантию.

ТО продукции не является гарантийным обязательством изготовителя (продавца) и оплачивается потребителем по расценкам авторизованного сервисного центра.

На все изделия установлен ограниченный срок службы, указанный в руководстве по эксплуатации каждого изделия. По истечении установленного срока службы изготовитель не несет ответственности за безопасное использование изделия.

Информация о технически сложных товарах. Пункт 3 Перечня технических сложных товаров, утвержденного Постановлением Правительства РФ от 10.11.2011 г. №924 включает тракторы, мотоблоки, мотокультиваторы, машины и оборудование для сельского хозяйства с двигателем внутреннего сгорания (с электродвигателем). Согласно разъяснению Минпромторга России (письмо от 10.04.2012 г. № 08-693), к указанным машинам и оборудованию относятся: мотокосы, триммеры, кусторезы, газонкосилки, косилки для высокой травы, генераторы (бензиновые и дизельные), мотопомпы, электронасосы, бензопилы и электропилы, мойки высокого давления, дизельные (электрические и газовые) нагреватели, снегоочистители роторные, малогабаритные машины для уборки снега.

В случае несвоевременного извещения о выявленных неисправностях, продавец, импортер или уполномоченная организация вправе отказаться полностью или частично от удовлетворения предъявляемых претензий (ст. 483 ГК РФ).

Гарантия исключает действия обстоятельств непреодолимой силы, находящиеся вне контроля производителя.

Заводской брак определяется экспертной комиссией авторизованного сервисного центра.

## **ГАРАНТИЯ НЕ РАСПРОСТРАНЯЕТСЯ**

- На механические повреждения (трещины, сколы и т.д.) и повреждения, вызванные воздействием агрессивных сред, загрязнением, попаданием инородных предметов внутрь изделия и вентиляционные решетки, а также на повреждения, наступившие вследствие неправильного хранения (коррозия металлических частей);
- На неисправности, вызванные засорением топливной или охлаждающей систем;
- На неисправности, возникшие вследствие перегрузки изделия или неправильной эксплуатации, применения изделия не по назначению, а также при нестабильности параметров электросети, превышающих нормы, установленные ГОСТ Р 54149-2010. Безусловными признаками перегрузки изделия являются оплавление или изменение цвета деталей вследствие воздействия высокой температуры, одновременный выход из строя двух и более узлов, задиры на поверхностях цилиндра или поршня, разрушение поршневых колец, шатунных вкладышей. Также гарантийные обязательства не распространяются на выход из строя автоматического регулятора напряжения электрогенераторов вследствие неправильной эксплуатации;
- На быстроизнашиваемые части (угольные щетки, ремни, резиновые уплотнители, сальники, амортизаторы, пружины сцепления, свечи зажигания, глушители, форсунки, шкивы, направляющие ролики, тросы, ручные стартеры, зажимные патроны, цанги, съемные аккумуляторы, фильтрующие элементы, смазку, сменные приспособления, оснастку, ножи, буры и т.п.) и предохранительные элементы (плавкие предохранители, срезные болты, латунные шестерни, торсионные пружины, демпферные валы и т.п.);
- На профилактику, обслуживание изделия (чистка, промывка, смазка и т.п.), установку и настройку изделия;
- На электрические кабели с механическими и термическими повреждениями;
- На изделие, вскрывавшееся или отремонтированное вне авторизованного сервисного центра. Признаками вскрытия изделия вне авторизованного сервисного центра являются, в том числе заломы шлицевых частей крепежных элементов;
- В случае эксплуатации изделия с признаками неисправности (повышенный шум, вибрация, потеря мощности, снижение оборотов, запах гари);
- На неисправности, возникшие при использовании изделия для нужд, связанных с осуществлением предпринимательской деятельности, сдачи в аренду, эксплуатацией более 50 ч/мес;
- В случае естественного износа изделия, износа трущихся частей (выработка ресурса);
- В случае, если гарантийный талон не заполнен или отсутствует печать (штамп) Продавца;
- При отсутствии подписи владельца на гарантийном талоне.

**Телефон службы технической поддержки DAEWOO 8-800-301-10-12**  
**[www.daewoo-power.ru](http://www.daewoo-power.ru)**

Handwriting practice area consisting of 20 horizontal dotted lines.

Blank page with horizontal dotted lines for writing.



*Power your skills*



**DAEWOO**  
POWER PRODUCTS

Manufactured under license of **DAEWOO** International Corporation, Korea  
**WWW.DAEWOO-POWER.RU**

# 3